



**ONDRAGON  
TLAKOVÁ MYČKA RANGERS  
RS1700**



**VAROVÁNÍ!** Nepoužívejte stroj bez přečtení tohoto návodu a bez instalace zařízení na ochranu proti úniku.

Vysokotlaké čističe pro domácnost jsou pouze pro použití v domácnosti, aby se zabránilo komerčnímu použití, pokud zjistíte, že je poškozeno komerční prostředí, záruka se neuznává.

## TYPOVÁ KLASIFIKACE DOMÁCÍCH VYSOKOTLAKOVÝCH ČISTIČŮ POZNÁMKA K POUŽITÍ INDUKČNÍCH MOTORŮ:

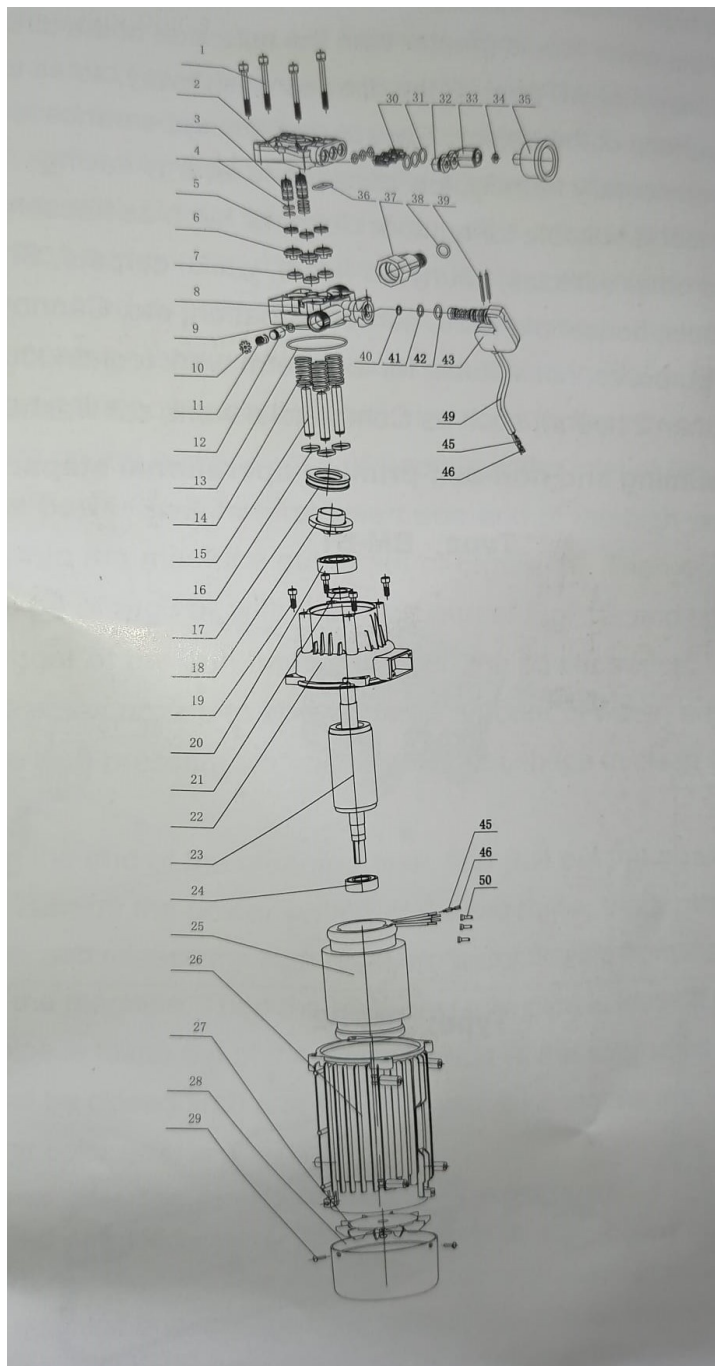
Tělo stroje je těžké, má malé rozměry, má vysokou činnost čištění, je vhodné pro použití v domácnosti, ale liší se od běžné myčky.

1) Upozornění: Neprovádějte úklidové práce na zemi s nahromaděnou vodou nebo jiných pracovištích. Pokud je na pracovišti velké množství vody a ta dosáhne až k motoru, tak motor poškodí a tím ohrozí Vaši osobní bezpečnost.

2) Varování: Nestříkejte na stroj během procesu čištění a nedovolte osobě bez zkušeností (dítě, starší osoby), aby stroj obsluhoval.

3) Varování: Toto zařízení není vhodné pro komerční čištění (např.: mytí aut). Není vhodný pro dlouhodobou práci, jinak zkratuje.

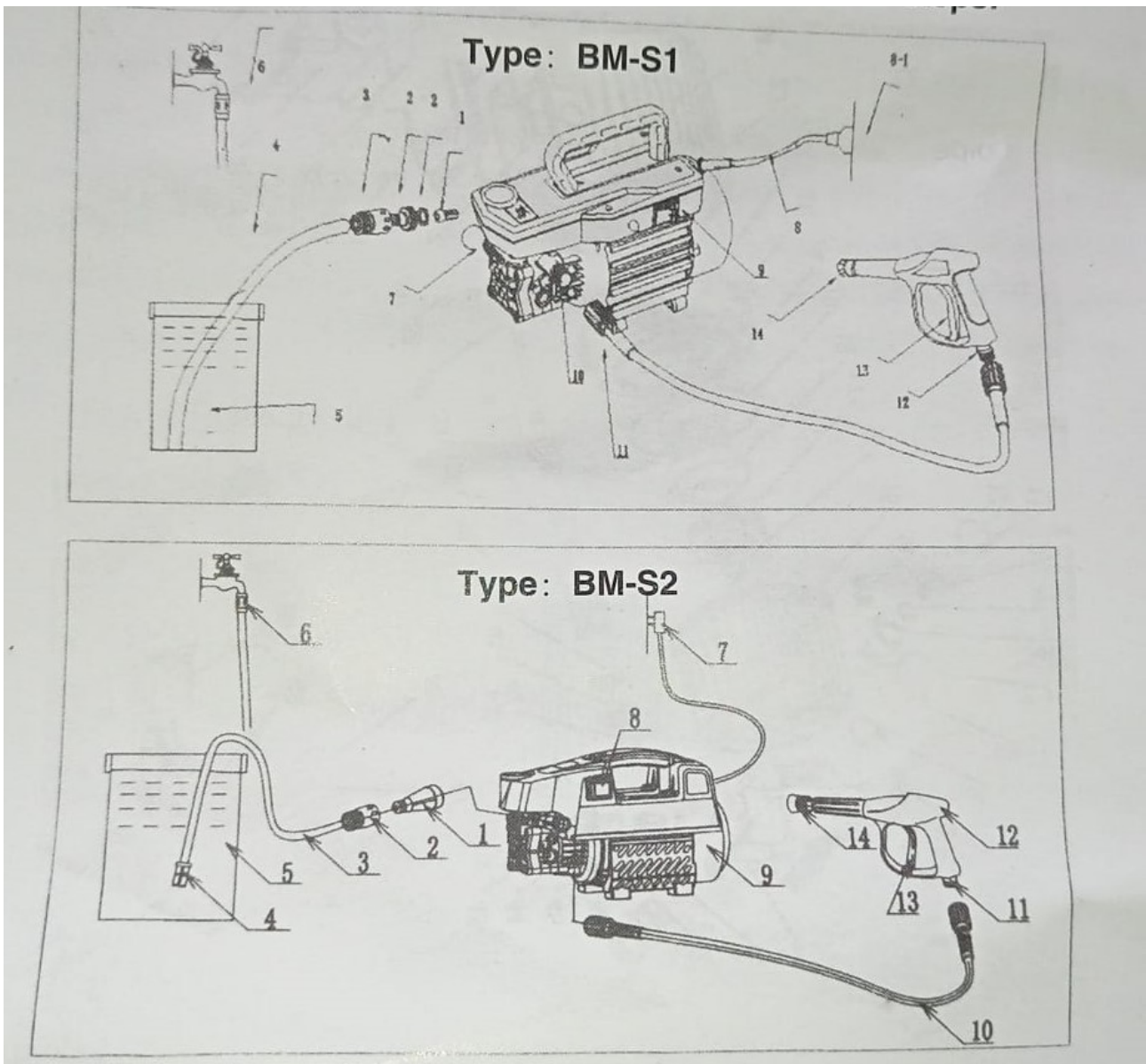
4) Varování: Toto zařízení je vybaveno ochranou proti přetížení. ( Pokud se motor během provozu přehřeje nebo proudový odpor je příliš velký, ochrana proti přetížení se automaticky zastaví a ochrání stroj.) Dojde-li k výše uvedenému jevu, nelze stroj násilně provozovat ani sám opravovat.



## KAPITOLA 1 PŘEHLED

Stroj společnosti využívá motorové pohonné zařízení k tomu, aby plunžrové čerpadlo generovalo vysokotlaký proud vody k proplachování povrchu předmětu. Nárazová síla proudu vody je větší než přilnavost povrchu nečistot. Vysokotlaká voda nečistoty zbaví a smyje, aby se dosáhlo vyčištění povrchu předmětu. Snadno se používá, vzhled je krásný a je šetrný k životnímu prostředí, nízkouhlíkový a úsporný. Tento nástroj je vhodný pro venkovní čištění: například domácích automobilů, motocyklů a jiných vozidel, podlah na nádvořích, stěn, koberců. Krátkodobé práce jako mytí bazénu, domácího nářadí, zavlažování zahrad apod. Nelze používat pro profesionální účely, není vhodné pro dlouhodobé práce (nesmí být delší než 2 hodiny), např.: komerční práce, myčky aut atd.

Samonasávací a nesamonasávací provozní kroky:



## KROK 1

Otevřete barevnou krabici, vyjměte příslušenství, zkontrolujte, zda není příslušenství poškozeno. Nejprve vložte filtr (obr. 1) do přívodu vody a (obr. 7) a zkontrolujte, zda je na přívodu vody z (obr. 2) těsnění. Potom otočte vstupní konec ke vstupu podle obrázku 7. Potom se rychlospojka a přívodní potrubí z obr. 3 a obr. 4 vloží do přívodu vody obr. 2. ( Všimněte si, že rychlospojka a potrubí přívodu vody musí být přímo utažen) a druhý konec přívodní trubky vody je zapuštěn do nádoby zdroje vody, jako kbelík na vodu. Nenechávejte přívodní potrubí plavat, jinak se dovnitř dostane vzduch.

Poznámka: Použití bez samonasávání. Pokud uživatel stroj používá, může být zařízení připojeno přímo ke kohoutku, pokud je blízko zdroje vody (např.: připojené příslušenství lze připojit, jak je znázorněno na obr. 6.)

## KROK 2

Zasuňte zástrčku napájecího kabelu z obr. 8 do elektrické zásuvky podle obr. 8-1 a zapněte hlavní vypínač. Když je přívod vody z obr. 7 zaplaven vypněte hlavní vypínač. Nejprve vložte jeden konec vysokotlaké trubky z obr. 11 do výstupní matice stroje z obr. 10. Poté spojte vysokotlakou trubku z obr. 11 s krátkou pistolí z obr. 12 a utažením matice stiskněte spoušť rukojeti pistole pro otevření hlavního vypínače. Při nastavování rozprašovací trysky rukojeti pro rozstříkávání velkého množství vody nastavte trysku rukojeti na vysokotlaký vodní sloupec nebo tvar vějíře, aby se čištěné předměty vyčistily.

## KROK 3

Na konci čistícího úkolu nejprve vytáhněte zástrčku napájecího kabelu z obr. 8 Vypněte hlavní vypínač stroje, spusťte spoušť rukojeti pistole a uvolněte vysokotlakou vodu vytékající z vysokého tlaku. Poté se vysokotlaká trubka volně vyjme a přívodní trubka se vyjme z kbelíku na vodu ( pokud uživatel používá kohoutek, musí být kohoutek nejprve uzavře) a vyjmuté příslušenství se jedno po druhém vloží do barevného boxu.

Opatření: Dvojitá ochrana proti přetížení a úniku.

1) Ochrana proti horkému zatížení: Když je stroj v provozu, nelze jej položit na zem s velkým množstvím vody. Tento stroj je dodáván s tepelnou ochranou. Když je stroj v provozu a stane se, že je napětí nestabilní, dochází k úniku, zkratu, přehřátí motoru nebo porucha stroje bude automaticky vypnut. Po ochlazení lze stroj znovu spustit. Pokud jej nelze spustit, obraťte se na prodejce nebo kontaktujte výrobce, aby problém vyřešil.

2) Ochrana proti úniku: Napájecí kabel tohoto stroje je dodáván s ochranou proti úniku. V případě přerušení ele. vedení nebo zkratu může ochrana proti úniku automaticky vypnout a odpojit napájení, aby byla chráněna osobní bezpečnost.

## KAPITOLA 2 BEZPEČNOSTNÍ VAROVÁNÍ

Použití této řady produktů a jejich příslušenství by mělo být používáno v souladu s tímto návodem k obsluze a použitými postupy. Tento produkt se liší od běžného vybavení náradí a musí se věnovat pozornost některým bezpečnostním předpisům. Pokud toto nařízení nebudete dodržovat, může dojít k poškození funkce výrobku a ohrožení bezpečnosti osob. Je důležité být opatrný na základě bezpečnosti!

- 1) Varování: Nepoužívejte tento výrobek v korozivním prostředí, nepoužívejte tekuté rozpouštědlo, zředěnou kyselinu nebo rozpouštědla (např.: ředidlo benzínových barev, topný olej), tyto produkty produkují vysoce hořlavý, výbušný a jedovatý materiál, způsobující korozi stroji. V opačném případě způsobí poškození nebo ohrozíte osobní bezpečnost.
- 2) Upozornění: nepoužívejte tento výrobek ve výbušném prostředí, protože může ohrozit bezpečnost osob.

- 3) Upozornění: Použijte prosím standardní zásuvkový jednofázový zdroj 250V/10A. Pokud je zástrčka napájecího kabelu se dvěma zástrčkami, není k dispozici žádný zemnicí kabel. Pokud je zástrčka napájecího kabelu tříkolíková, zemnicí kabel je připojen. Udržujte pracovní oblast v suchu.
- 4) Varování: Napájení ( před zapnutím napájení se ujistěte, že napětí napájecího zdroje odpovídá jmenovitému napětí. Tento produkt používá standardní napájecí zdroj AC220-330V, 50Hz) a je napájen samostatně. Nesdílejte napájecí víceúčelovou zásuvku s jinými zařízeními.
- 5) Upozornění: Při použití prodlužovacího kabelu používejte vodotěsnou zástrčku a vodotěsnou zásuvku pro venkovní použití. Nezapojte zástrčku do zásuvky mokrou rukou.
- 6) Varování: Kabel nemačkejte ani netahejte. Chraňte kabel před horkem, olejem a ostrými hranami. Pokud je napájecí kabel poškozen, okamžitě vypněte napájení a vypněte stroj. Aby se předešlo nebezpečí, musí jej vyměnit výrobce, servisní zástupce nebo někdo se stejnou kvalifikací.
- 7) Varování: Poté, co se ujistíte, že napájecí zástrčka a zdroj vody jsou odpojeny a vysokotlaká vodní pistole a vysokotlaké vodní potrubí nejsou pod tlakem. Lze provádět každodenní údržbu, čištění a výměnu dílů. Čištění vnitřních prostor a opravy závad musí provádět odborní pracovníci. Neotevírejte kryt stroje sami, abyste předešli nebezpečným nehodám, jako je úraz elektrickým proudem.
- 8) Varování: Tento stroj by měl být umístěn na rovné zemi a vzpřímeně. Jiná umístění jsou nebezpečná pro provoz. Jak je znázorněno na obrázku: Neumíst'ujte stroj na místo s nadměrným deštěm nebo vodou, zajistěte, aby nedošlo k potřísnění všech napájecích součástí v pracovní oblasti, aby nedošlo k nehodám, jako je úraz elektrickým proudem.
- 9) Varování: Neblokujte průduch chladicího vzduchu na horním konci pláště stroje, aby nedošlo ke spálení motoru a jeho spálení.
- 10) Varování: Tento produkt je vhodný pouze pro použití při okolních teplotách mezi 0 až 40°C. U tohoto produktu je zaručeno, že bude před použitím v dobrém stavu.
- 11) Varování: Tento výrobek je vybaven zařízením pro automatické zastavení při vypnutí pistoli. V bezpilotním stavu by stroj neměl být v pohotovostním režimu déle než 5 minut. To není bezpečné. Vypněte prosím vypínač.
- 12) Varování: před spuštěním stroje pevně uchopte rukojeť pistole a stříkáci lištu a zahajte čištění za bezpečného provozu. Pro zajištění bezpečnosti nepoužívejte spoušť libovolně. Nelze použít vysokotlaké vodní trysky k rozstříkovaní vysokotlaké vody na ostatní, na ně samotné nebo na boty, zvířata, elektrifikovaná, elektrická zařízení nebo samotný výrobek. Nedotýkejte se prsty vysokotlakého proudu vody.
- 13) Upozornění: Pistole jsou vybaveny bezpečnostními zámky a tlačítky. Kdykoli stroj přeruší čištění, aktivuje bezpečnostní západku, abyste ochránili vysokotlaký proud, který je náhodně aktivován strojem.
- 14) Varování: Vysokotlaká vodní pistole je pod tlakem vodní tekutiny a rukojeť pevně uchopte oběma rukama, aby se potlačil tlak zpětného rázu. Používejte pouze vysokotlaké trysky dodávané výrobcem.
- 15) Varování: Nestříkejte materiály obsahující azbest a jiné materiály, které mohou být zdraví škodlivé.
- 16) Upozornění: při čištění by měla být vzdálenost větší než 30 cm od čištěné položky. Čištění příliš z blízka může způsobit poškození předmětu.
- 17) Varování: Voda vystřikovaná ze stroje není pitná.

## KAPITOLA 3 NÁVRHY APLIKACÍ

- 1) Při používání pracího prostředku si prosím pečlivě přečtěte obsah štítku pracího prostředku: zkušební rozsah, bezpečnostní opatření, provozní postupy a použití v případě bezpečnosti.
- 2) Při čištění předmětu opláchněte dílo shora dolů.
- 3) Mycí práce trvá trochu času a tryska by neměla opustit čistící předmět.
- 4) Neprovozujte stroj delší dobu, zkrátí se tím životnost stroje. Doporučuje se nepřetržitá pracovní doba nepřesahující 2 hodiny.
- 5) Je normální, že stroj trochu páchne po spáleném uhlí.
- 6) Každý stroj je během provozu testován a je normální, že v něm zůstane několik kapek vody.

## KAPITOLA 4 ÚDRŽBA

- 1) Tento stroj není určen pro profesionální komerční čištění.
- 2) Příslušenství, jako je vysokotlaká pistole a vysokotlaké vodní čerpadlo tohoto stroje, je třeba udržovat v čistotě. Pokud se stroj delší dobu nepoužívá, měla by být voda ve stroji vysušena, aby se zabránilo předčasnému stárnutí vnitřních částí stroje.
- 3) Trysku pravidelně čistěte čistící jehlou.
- 4) Pravidelná kontrola spotřebního materiálu.
- 5) Před a po použití stroje zkontrolujte filtr na přívodu vody. Písek nebo jiné nečistoty by měly být odstraněny, znovu nainstalovány do přívodu vody a odpojeny od napájení před jakoukoli údržbou a čištěním.
- 6) Je normální, že ze stroje uniká trocha vody. V závažných případech byste měli kontaktovat servis.
- 7) K přívodu vody nepoužívejte nečistou vodu.
- 8) Pokud tento stroj nepracuje správně, je třeba se o něj postarat.
- 9) Stroj uložte mimo dosah dětí. Okolní teplota by neměla být nižší než 0°C a nepřesáhnout 40°C.

## KAPITOLA 5 ODSTRAŇOVÁNÍ BĚŽNÝCH PROBLÉMŮ

Následující seznam ukazuje příznaky, analýzu příčin a nápravná opatření, která mohou být příčinou problému.

**Varování:** Před prošetřením problému musíte vypnout síťový vypínač, vytáhnout zástrčku, uvolnit pistoli a tlak vody ve vysokotlakém potrubí, abyste zajistili, že problém bude vyřešen, když stroj je v bezpečném stavu.

- 1) Funkce samonasávání je špatná a stroj dlouho neabsorbuje vodu

Analýza příčiny: Zkontrolujte, zda je přívod vody do stroje utažen, zda těsní těsnění v trysce přívodu vody, zda nedochází k dotažení spoje přívodního potrubí a zda není přívodní potrubí prasklé. Pokud je stroj správně sestaven, způsobí to, že stroj nebude absorbovat vodu nebo jí bude absorbovat velmi pomalu.

Řešení: Postupně zkontrolujte výše uvedené možné příčiny, znovu jej nainstalujte. Přívod musí odpovídat závitů na vstupu a nesmí být špatně umístěn. Vysokotlaké potrubí musí být připojeno, když je výstup stroje bez vody. Poškozené díly vyměňte.

- 2) Nejde vypnout (nefunkční automatické zastavení, vypnutá pistole)

Analýza příčiny: 1. Vzduch vstupuje do čerpadla během procesu přítoku, 2. Pojistný ventil je zkroucený nebo deformovaný nárazem, 3. Špatný kontakt bílé páčky u mikropínače.

Řešení: Zkontrolujte výše uvedené problémy jeden po druhém, pokud se vyskytne problém, jak je popsáno výše: 1. Vypusťte vzduch z čerpadla, 2. Pojistný ventil vyměňte, 3. Vyměňte bílou páčku.

3) Motor běží, ale voda tryská nepravidelně nebo dochází k opakovanému spouštění a vypínání.

Řešení: 1. Použijte prosím příslušenství k vyčištění ucpané trysky, dokud nebudou nečistoty odstraněny, 2. Zkontrolujte tlakový ventil na výstupu vody ze stroje, zda neobsahuje nečistoty a vyčistěte je.

4) Když je stroj v chodu a potrubí vibruje, voda stříká slabě

Analýza příčin: 1. Vstupním potrubím proniká vzduch, 2. Zdroj vody není čistý a filtr obsahuje nečistoty, 3. Zpětný ventil v čerpadle blokuje pohyb nečistot.

Řešení: 1. Když je stroj samonasávací, musí sací potrubí být dole a nesmí plavat. 2. Musíte zajistit, aby stroj byl čistý, 3. Rozeberte čerpadlo a zkontrolujte, zda na vstupním zpětném ventilu nebo na výstupním zpětném ventilu nejsou nečistoty.

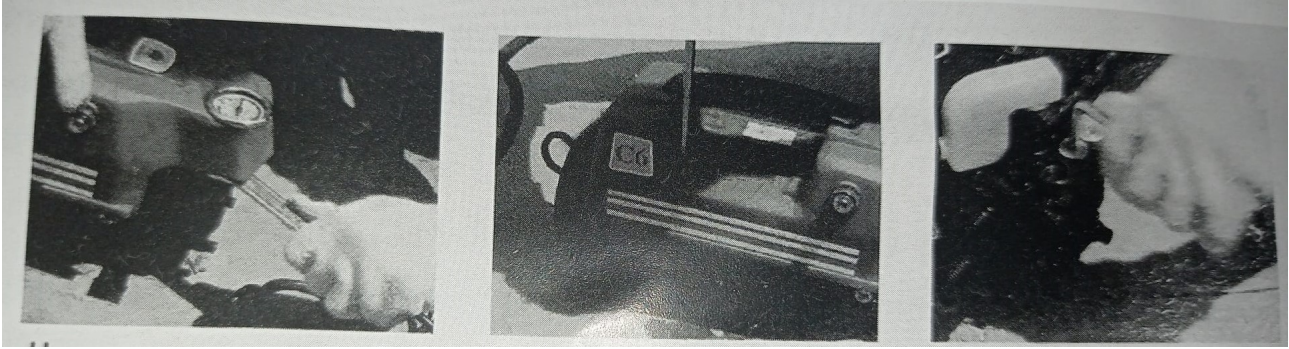
5) Únik olej, hořící stroj

Analýza příčin: 1. Poškození těsnění uvnitř čerpadla, 2. Vážné opotřebení uhlíkových kartáčů motoru nebo vážný únik oleje z válce způsobí, že stroj pracuje v anorganickém oleji, 3. Povrch rotoru motoru je poškrábaný nebo ulomený a úlomky mohou způsobit hoření motoru.

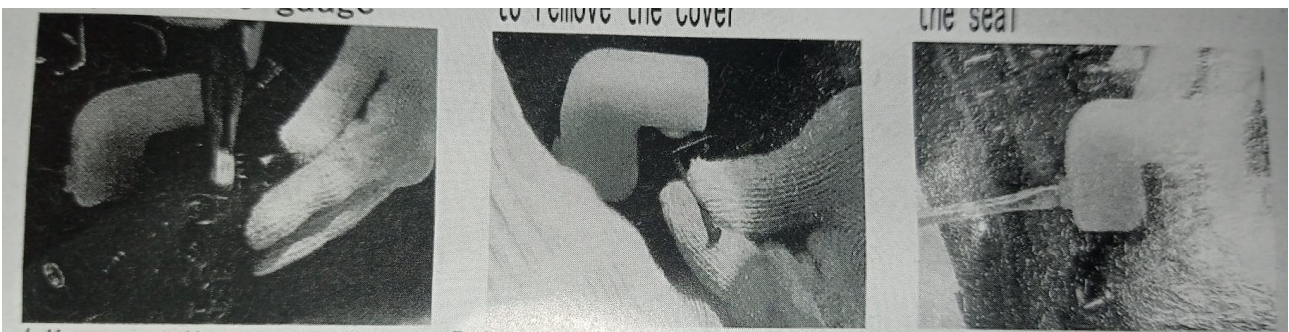
Řešení: 1. Rozeberte sestavu čerpadla, zkontrolujte těleso čerpadla, utěsněte těsnění čerpadla a zlomte nebo zdeformujte olejové těsnění ve spoji mezi válcem a základnou čerpadla, 2.

Zkontrolujte délku opotřebení uhlíkových kartáčů, 3. Zkontrolujte, zda je povrch motoru černý s nebo bez pájení, hrbolků a nečistot. Pokud nemůžete problém vyřešit sami, vraťte jej přímo prodejci nebo kontaktujte výrobce, aby problém vyřešil.

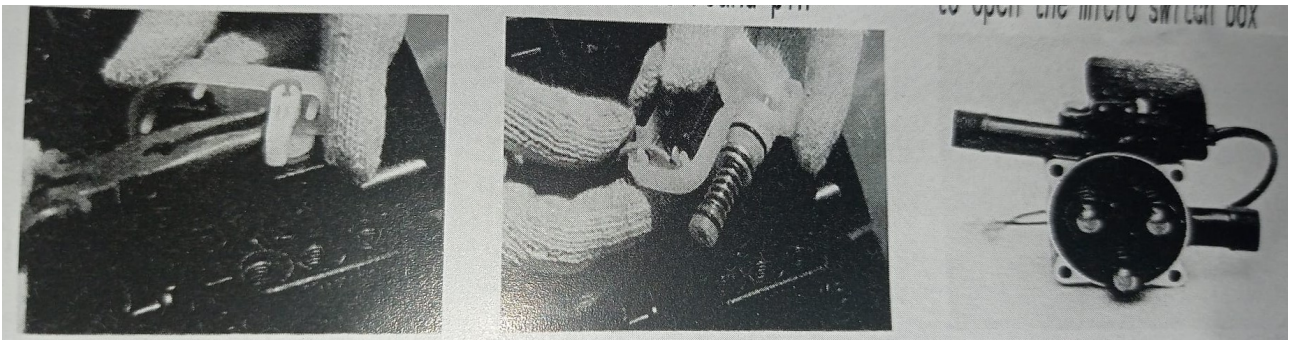
## MAPA OPRAV A DEMONTÁŽÍ



1. Pomocí externího silového klíče odšroubujte manometr.
2. Pomocí křížového šroubováku sejměte kryt
3. Pomocí šestihránného klíče odšroubujte těsnění

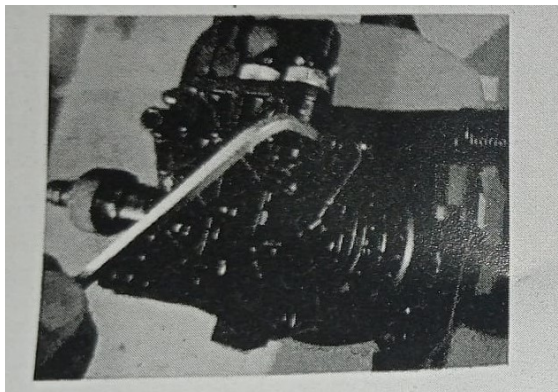


4. Pomocí jehlových kleští vyjměte cívku
5. Cementovým hřebíkem kladivo vyrazí čep
6. Pomocí plochého šroubováku otevřete skříňku mikrospínače



7. Vytáhněte skříňku mikrospínače pomocí jehlových kleští
8. Vytáhněte sestavu mikrospínače
9. Demontovaná hlava čerpadla





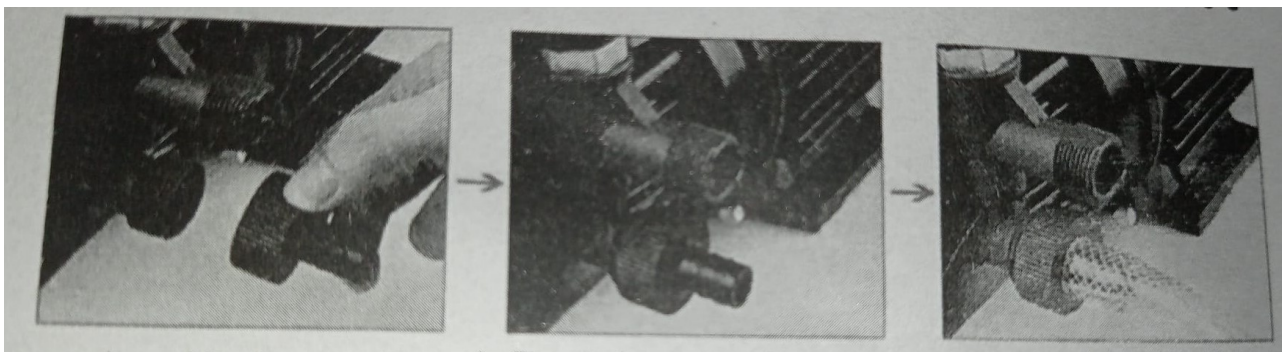
10. Pomocí imbusového klíče odšroubujte šrouby nad hlavou čerpadla

**TIP!**

Výměna oleje se doporučuje po použití stroje po cca 200-300 hodinách.

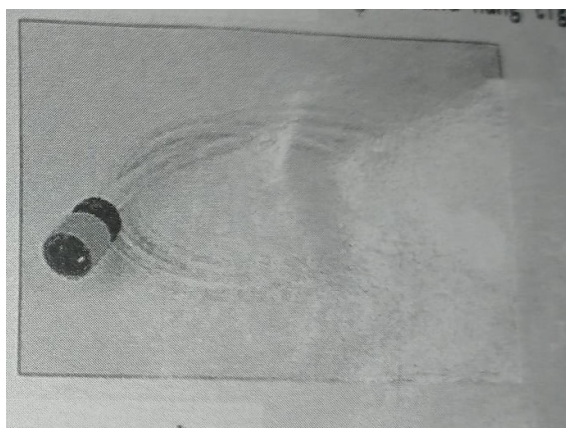
Doporučuje se používat syntetický nebo polosyntetický motorový olej pro vozidla.

### PŘIPOJENÍ POTRUBÍ K PŘÍVODU VODY



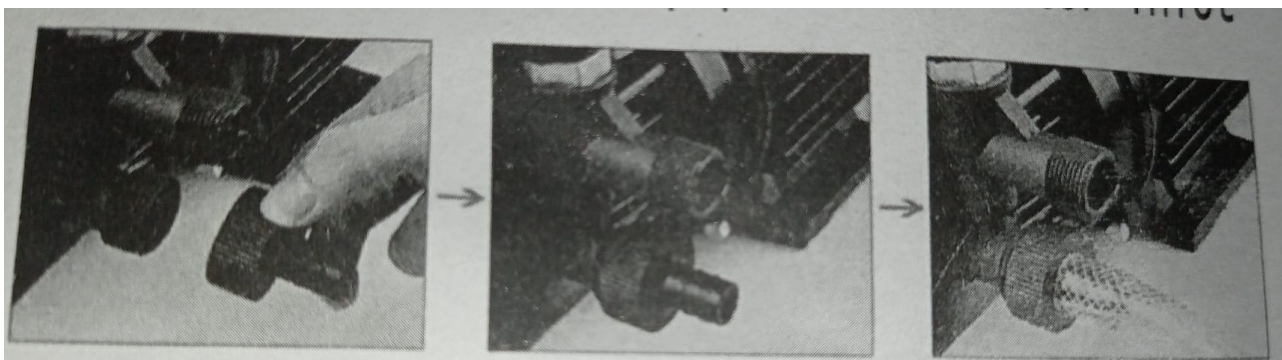
A) Instalační tryska

B) Přívodní potrubí je připojeno ke kohoutku a pevně zavěšeno s obručí



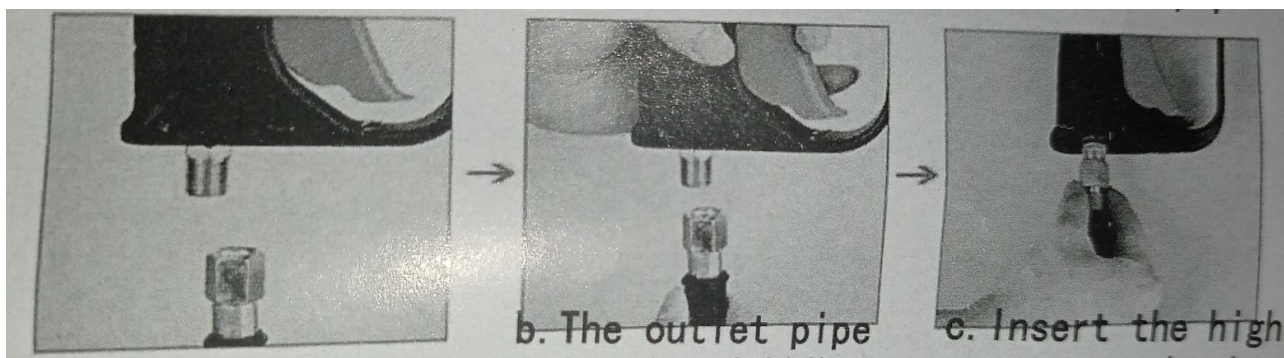
C) Druhý konec vstupní trubky je připojen k filtrační síti a může být samonasávací (nebo propojený kardanovým kloubem pro připojení baterie) s obručí a vložit ji do kbelíku.

## PŘIPOJTE VYSOKOTLAKOVÉ POTRUBÍ K VÝSTUPU VODY



Před instalací vodního potrubí vypusťte vzduch z čerpadla a zasuňte vysokotlaké potrubí do výstupu vody. Poté utáhněte výstupní trubku.

## PŘIPOJENÍ RUKOJETI K VYSOKOTLAKÉMU POTRUBÍ



A) Připravte si pistoli a výtok vody

B) Spoj výstupní trubky je zarovnan se spodní částí pistole

C) Vložte vysokotlakou trubku do spoje a utáhněte ji šestihranným klíčem

Vytvořeno pro

