



POWERMAT
VIBRAČNÍ EXCENTRICKÁ BRUSKA
PM-SMO-3W1T



UŽIVATELSKÝ MANUÁL

SYMBOLY VÝSTRAŽNÉ / INFORMAČNÍ

1. Ikona knihy

- **UPOZORNĚNÍ:** Před použitím zařízení důkladně přečtěte návod k obsluze a doporučení pro bezpečnost. Uchovávejte návod k použití.

2. Ikona deště

- **UPOZORNĚNÍ:** Nevystavujte zařízení dešti ani jiným atmosférickým vlivům.

3. Ikona zástrčky

- **UPOZORNĚNÍ:** Odpojte zařízení od elektrické sítě před prováděním údržby a čištění.

4. Ikona ochranných brýlí

- **UPOZORNĚNÍ:** Doporučuje se používání ochranných brýlí.

5. Ikona ochranných sluchátek

- **UPOZORNĚNÍ:** Doporučuje se používání ochrany sluchu.

6. Ikona respirátoru

- **UPOZORNĚNÍ:** Doporučuje se používání respirátoru.

7. Ikona ochranných rukavic

- **UPOZORNĚNÍ:** Doporučuje se používání ochranných rukavic.

8. Ikona třídy ochrany II

- **Třída ochrany II**

POUŽITÍ ZAŘÍZENÍ

Oscilační bruska firmy Powermat je určena pro suché broušení rovných ploch z vybraných druhů dřeva, umělých hmot, neželezných kovů, ocelových plechů a dalších podobných povrchů. Může být použita také na povrchy pokryté tmelem a lakované povrchy a pro leštění.

Každé použití, které se liší od toho, co je popsáno v tomto návodu, je považováno za nesprávné použití zařízení. Za jakékoliv škody nebo zranění způsobené nesprávným použitím nebo změnami konstrukce zařízení nenese výrobce žádnou odpovědnost. Výrobce si vyhrazuje právo na neustálé zdokonalování svých produktů a upozorňuje, že mohou vzniknout malé rozdíly oproti tomuto návodu.

Zařízení smí být opravováno a udržováno pouze v autorizovaném servisu.

Upozornění:

- Zejména z důvodu bezpečnosti nesmí být zařízení používáno dětmi a mladistvými do 18 let ani osobami pod vlivem alkoholu, léků nebo jiných omamných látek.
- Osoby, které nejsou obeznámeny s tímto návodem k obsluze, musí před prvním použitím zařízení tento návod pečlivě přečíst.

BEZPEČNOSTNÍ POKYNY

Tato část se týká základních bezpečnostních pravidel při práci s vibračními bruskami.

Obecné bezpečnostní pokyny

- Před zahájením práce s tímto zařízením si důkladně přečtěte všechny pokyny a seznamte se se všemi ovládacími prvky. Pokud je to možné, konzultujte práci s odborníkem a získejte vysvětlení funkcí, způsobu práce a technik. Ujistěte se, že v případě poruchy budete schopni okamžitě zařízení vypnout. Nesprávné použití zařízení může vést k vážným zraněním.

- Ochranné zařízení a osobní ochranné vybavení mají chránit vaše zdraví i zdraví ostatních osob v okolí a zaručit bezpečný provoz zařízení.
- Používejte pouze náhradní díly a příslušenství doporučené výrobcem.
- Nikdy neuchopujte zařízení za ostré části nebo jej nedržte za ochranný kryt. Nepřenášejte zařízení zapojené do elektrické sítě držíci prsty na vypínači.
- Vytáhněte zástrčku ze sítě, pokud zařízení nepoužíváte, chcete jej přemístit, nebo je-li ponecháno bez dozoru, a také při jeho čištění nebo přepravě.
- Nepokoušejte se zařízení sami opravovat, pokud k tomu nemáte odpovídající kvalifikaci. Všechny práce, které nejsou popsány v tomto návodu, mohou být prováděny pouze v autorizovaných servisech.

Bezpečnostní pokyny

Ochrana před úrazem elektrickým proudem

- **Zkontrolujte napětí:** Před použitím se ujistěte, že síťové napětí odpovídá hodnotám uvedeným na štítku zařízení.
- **Používejte proudový chránič:** Pokud je to možné, zapojte zařízení pouze do zásuvek vybavených proudovým chráničem s jmenovitým proudem maximálně 30mA.
- **Pravidelná kontrola:** Před každým použitím zkontrolujte zařízení a napájecí kabel, zda nejsou poškozené. Vyhněte se kontaktu s uzemněnými předměty, jako jsou kovové ploty nebo sloupky.
- **Správné kabely:** Prodlužovací kabel musí být chráněn před vodou a mechanickým poškozením. Používejte pouze prodlužovací kabely určené pro venkovní použití, které jsou označeny a mají správný průřez vodičů (minimálně 1,0 mm²). Před použitím se ujistěte, že kabel není poškozen.
- **Uspořádání kabelu:** Kabel ukládejte tak, aby nebyl v pracovní zóně a nemohl způsobit úraz nebo poškození zařízení.
- **Zapojení:** Zapojení a odpojení zařízení provádějte pouze suchýma rukama a v suchém prostředí.
- **Nepoužívejte poškozené zařízení:** Pokud je zařízení nebo vypínač poškozen, nepoužívejte jej a nechte jej opravit kvalifikovanou osobou.
- **Nepřetěžujte zařízení:** Používejte zařízení pouze pro účely, pro které bylo navrženo, a dodržujte doporučené provozní parametry.

Pracovní prostředí

- **Udržujte čistotu:** Pracoviště by mělo být čisté a dobře osvětlené. Nečistoty a špatné osvětlení mohou způsobit nehody.
- **Nebezpečné prostředí:** Nepoužívejte zařízení v prostředí s rizikem výbuchu nebo v blízkosti hořlavých látek, plynů nebo prachu. Elektrické nářadí vytváří jiskry, které mohou způsobit požár.
- **Děti a nezkušené osoby:** Nepovolujte přístup dětem a nezkušeným osobám k pracovišti, kde je zařízení používáno.

Osobní bezpečnost

- **Buďte pozorní:** Sledujte, co děláte, a používejte zdravý rozum při práci s elektrickým nářadím. Nepoužívejte nářadí, pokud jste unavení nebo pod vlivem drog, alkoholu nebo léků.

- **Ochranné prostředky:** Používejte osobní ochranné prostředky. Vždy noste ochranné brýle. Používání ochranných prostředků, jako jsou masky proti prachu, protiskluzová obuv, helmy nebo chrániče sluchu, snižuje riziko úrazů.
- **Vyhnete se neúmyslnému spuštění:** Před připojením k napájecímu zdroji a/nebo vložením baterie se ujistěte, že je přepínač ve vypnuté poloze.
- **Odstraňte klíče:** Před zapnutím nářadí odstraňte nastavovací klíče nebo šroubováky. Klíč nebo nástroj ponechaný připevněný k rotující části elektrického nářadí může způsobit úraz.
- **Bezpečná poloha:** Při práci udržujte stabilní polohu a vyváženost. Stabilní poloha a rovnováha při práci umožňují lepší kontrolu nad nářadím v neočekávaných situacích.
- **Vhodný oděv:** Nenoste volný oděv nebo šperky. Udržujte své vlasy, oděv a rukavice z dosahu pohyblivých částí. Volný oděv, šperky nebo dlouhé vlasy mohou být zachyceny pohyblivými částmi.
- **Používejte zařízení pro zachytávání prachu:** Pokud jsou zařízení vybavena příslušenstvím pro odsávání prachu nebo záchytným zařízením, ujistěte se, že jsou připojena a správně používána. Používání zařízení pro zachytávání prachu může snížit nebezpečí spojené s prachem.

Správné používání

- Nepoužívejte zařízení, pokud není vypnuté: Po ukončení práce nebo během výměny nástrojů se ujistěte, že je vypínač vypnutý.
- Nepřetěžujte zařízení: Používejte správné zařízení pro daný úkol. Použití správného nástroje pro daný úkol zajistí lepší a bezpečnější provedení práce.
- Údržba zařízení: Pravidelně kontrolujte a udržujte zařízení v dobrém stavu. Nepoužívejte poškozené zařízení. Při používání elektrického nářadí dodržujte pokyny pro údržbu.
- Pravidelně čistit zařízení a kontrolovat jeho technický stav: Před použitím zařízení zkontrolovat, zda pohyblivé části fungují správně a nejsou zablokované: Používání nefunkčních zařízení může vést k nebezpečným situacím a ohrožení zdraví.
- V případě potřeby kontrolovat zařízení a poškozené části předat k opravě, nejlépe do autorizovaného servisu: Samostatná oprava zařízení může vést k nebezpečným situacím a ohrožení zdraví.
- Před nastavením zařízení, výměnou pracovních nástrojů nebo při přerušení práce se zařízením je nutné vytáhnout zástrčku z elektrické zásuvky: Tento krok zabrání neúmyslnému spuštění elektrického nářadí.
- Při přenášení elektrického nářadí je nutné vždy vytáhnout zástrčku z elektrické zásuvky: Elektrické nářadí by se nemělo přenášet za napájecí kabel.
- V případě poruchy zařízení je nutné okamžitě vypnout elektrické nářadí a vytáhnout zástrčku z elektrické zásuvky. Následně zkontrolovat příčinu poruchy a v případě potřeby předat zařízení do autorizovaného servisu: Samostatná oprava elektrického nářadí může vést k jeho poškození nebo k nebezpečným situacím.

Jev zpětného rázu:

- Je to náhlá, nekontrolovaná reakce zařízení na zaklesnutí nebo zablokování pracovní části. Zaklesnutí nebo zablokování vede k náhlému zastavení otáčejícího se nástroje, což způsobí prudké trhnutí zařízení.
- Jev zpětného rázu je důsledkem nesprávného nebo chybného použití zařízení a může být zabráněno dodržováním bezpečnostních postupů uvedených v návodu k obsluze.

Metody prevence jevu zpětného rázu:

- Zařízení je nutné držet pevně a jistě, aby poloha rukou umožňovala zvládnutí jevu zpětného rázu nebo zmírnění tohoto jevu v případě jeho výskytu.
- Je nutné držet ruce dál od otáčejícího se nástroje. V případě jevu zpětného rázu je nutné zařízení odložit.

Aby se zabránilo nebezpečným situacím, je nutné elektrické nářadí přepravovat v originálním obalu.

V případě poškozeného vypínače zařízení nepoužívat. Pokud nelze zařízení ovládat vypínačem, může snadno dojít k nehodě. Je nutné ihned kontaktovat autorizovaný servis k výměně vypínače.

Uchovávat brusku mimo dosah dětí a osob neznalých zásad bezpečného používání zařízení, elektrické nářadí může být nebezpečné v neodborných rukách.

Pokyny k bezpečnosti práce s brusky a leštičkami

a) Zařízení je určeno k práci jako bruska nebo leštička. Je nutné pečlivě prostudovat tento návod k obsluze a striktně dodržovat jeho pokyny. Nedodržení těchto pokynů může vést k úrazům nebo úrazu elektrickým proudem.

b) Zařízení není určeno pro operace, jako je broušení, čištění nebo řezání. Tyto činnosti mohou způsobit nehodu a ohrožení uživatele nebo ostatních osob.

c) Nepoužívejte příslušenství, které není určeno pro tento typ leštiček. Toto příslušenství může způsobit nesprávnou nebo nebezpečnou činnost zařízení.

d) Maximální povolená rychlost otáčení přídavných nástrojů nesmí být vyšší nebo rovna maximální rychlosti otáčení zařízení. Nepovolené nástroje mohou během práce odletět a zranit operátora.

- Špatná velikost podložky může způsobit nesprávnou činnost nebo ztrátu kontroly nad zařízením.

e) Nepoužívejte zařízení, pokud je příslušenství nebo zařízení poškozeno. Před každým použitím je nutné pečlivě zkontrolovat brusku a příslušenství. V případě poškození je nutné vyměnit příslušenství bez prodlení.

f) Je nutné používat ochranné vybavení. Vždy je nutné nosit ochranné brýle.

- Použití ochranného vybavení, jako je maska proti prachu, protiskluzová obuv, přilba nebo chrániče sluchu, snižuje riziko zranění.

g) Všechny osoby v okolí musí dodržovat bezpečnou vzdálenost od pracovního místa a nosit ochranné oblečení. Během práce mohou úlomky obrobeneho materiálu nebo poškozeného příslušenství odlétnout na určitou vzdálenost a způsobit zranění.

- Při práci je nutné držet zařízení pomocí izolovaných rukojetí. Dbejte na to, aby pohyblivé části nepoškodily napájecí kabel. Dále je nutné chránit metalické části zařízení před kontaktem s elektrickými vodiči. Nedodržení těchto pokynů může způsobit úraz elektrickým proudem.

h) Před ukončením práce není možné odkládat zařízení před zastavením všech pohyblivých částí, což může způsobit ztrátu kontroly a nehodu.

- i) Nepoužívejte brusku tak, že budete držet lešticí kotouč směrem k obsluze. Při kontaktu s pohyblivými částmi může dojít ke zranění.
- j) Ventilační otvory musí být pravidelně čištěny. Nedostatek vzduchu může vést k přehřátí motoru a úrazu elektrickým proudem.
- k) Během práce nevyvíjejte nadměrný tlak na zařízení. Správné používání zařízení a příslušenství umožní lepší kontrolu nad zařízením.
- l) Na konci práce odpojte zařízení od napájení.
- m) Některé látky a laky jsou škodlivé pro zdraví. Při práci je nutné používat ochrannou masku proti prachu.

Údržba a servis

Před zahájením jakékoli údržby nebo servisu zařízení je nutné odpojit zástrčku od elektrické zásuvky.

Práce, které nejsou popsány v tomto návodu, je nutné svěřit autorizovanému servisu. Používejte pouze originální náhradní díly.

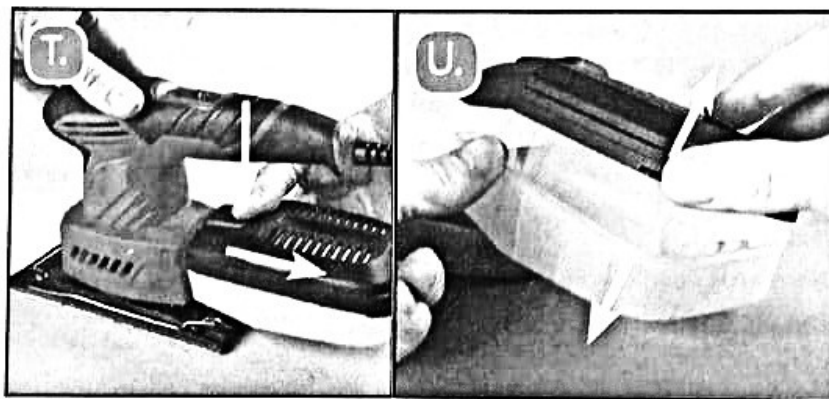
Během provádění jakýchkoli činností s noži noste rukavice.

Proveďte pravidelně níže uvedené údržbové a opravné práce. Díky tomu zajistíte dlouhou životnost a bezporuchový provoz zařízení.

- Před zahájením používání vždy zkontrolujte směs z hlediska viditelných vad, jako jsou uvolněné, opotřebované nebo poškozené součásti. Zkontrolujte, zda jsou šrouby správně utaženy.
- Zkontrolujte kryty a ochranné zařízení z hlediska poškození a správného upevnění. V případě potřeby proveďte jejich výměnu.
- Udržujte větrací otvory čisté. K tomuto účelu použijte vlhkou hadřík nebo kartáč. Nikdy nestříkejte zařízení vodou ani jej neponořujte do vody.
- Nepoužívejte čisticí prostředky ani rozpouštědla, která by mohla zařízení poškodit. Chemikálie mohou napadnout části zařízení vyrobené z plastu.

Čištění nádoby na prach

1. Odstraňte nádobku na prach (6) ze zařízení, stisknutím tlačítka uvolňujícího nádobku na prach (7) a tažením nádoby na prach (6) dozadu (Obr. T), následně zatáhněte za úchyt krytu (5) směrem ven k rohu nádoby na prach (6). Poté sejměte kryt (Obr. U).
2. Důkladně vyčistěte obě části, vyklepáním odstraňte částice prachu.
3. Po vyčištění znovu nasadte kryt (5) na horní část nádoby na prach (6).
4. Aby bylo možné nádobku na prach (6) znovu připojit, stačí ji zasunout do polohy na krátkém připojovacím konci (2) (Obr. N) a ujistit se, že je bezpečně upevněna.



Údržba a čištění

- Brusku je třeba vždy čistit ihned po dokončení práce.
- K čištění pouzdra používejte suchou hadřík. Odstraňte přiléhající třísky pomocí kartáče.
- Nikdy nepoužívejte ostré předměty, benzin, rozpouštědla nebo čisticí prostředky, které by mohly poškodit plast. Zabraňte vniknutí tekutin do brusky.
- Ventilační otvory je třeba vždy udržovat čisté a volné.

Transport a skladování

Při přepravě nebo skladování brusky se doporučuje zajistit brusku a její obsah v přepravním kufříku a zajistit bezpečné uzavření západek v přepravním kufříku.

Výměna napájecího kabelu

Pokud je napájecí kabel poškozen, je nutné jej vyměnit v autorizovaném servisním středisku.

Rutinní údržba	Přibližně každých 75h	Přibližně každých 150h
Kartáče motoru	Kontrola	
	Výměna, pokud je nutná	
Mazivo v převodovce	Kontrola/výměna	

Záruka

Během záruční doby má kupující právo na bezplatné opravy vyplývající z výrobních vad.

Záruka se uznává pouze v případě, že byl výrobek doručen do prodejního místa v kompletním stavu, nerozmontovaný, spolu s dokladem o koupi a řádně vyplněným záručním listem.

Výjimky záruky výrobce

Záruka se nevztahuje na poškození způsobená přirozeným opotřebením nebo nesprávným používáním zařízení (např. přetěžování, používání nadměrného tlaku - zejména pokud způsobí prasknutí nebo zlomení plastových částí nebo jiná mechanická poškození), a na poškození způsobená nedostatečnou údržbou nebo čištěním (např. ucpání ventilačních kanálů motoru, prachových kanálů, přepínačů, atd.).

Záruka se také nevztahuje na případy jako například:

- Pokusy o samostatné opravy.
- Zařízení bylo během záruční doby podrobeno úpravám nebo opravám prováděným neoprávněnými osobami.
- Zařízení bylo používáno v průmyslu nebo řemeslech (nástroj byl vyroben pro domácí kutily a není určen pro profesionální použití).

Záruka se nevztahuje na části nástroje, které mohou být poškozeny přirozeným opotřebením nebo přetížením (např. brusné pásy, držáky a svorky, brusné papíry, části krytu a veškeré krycí prvky).

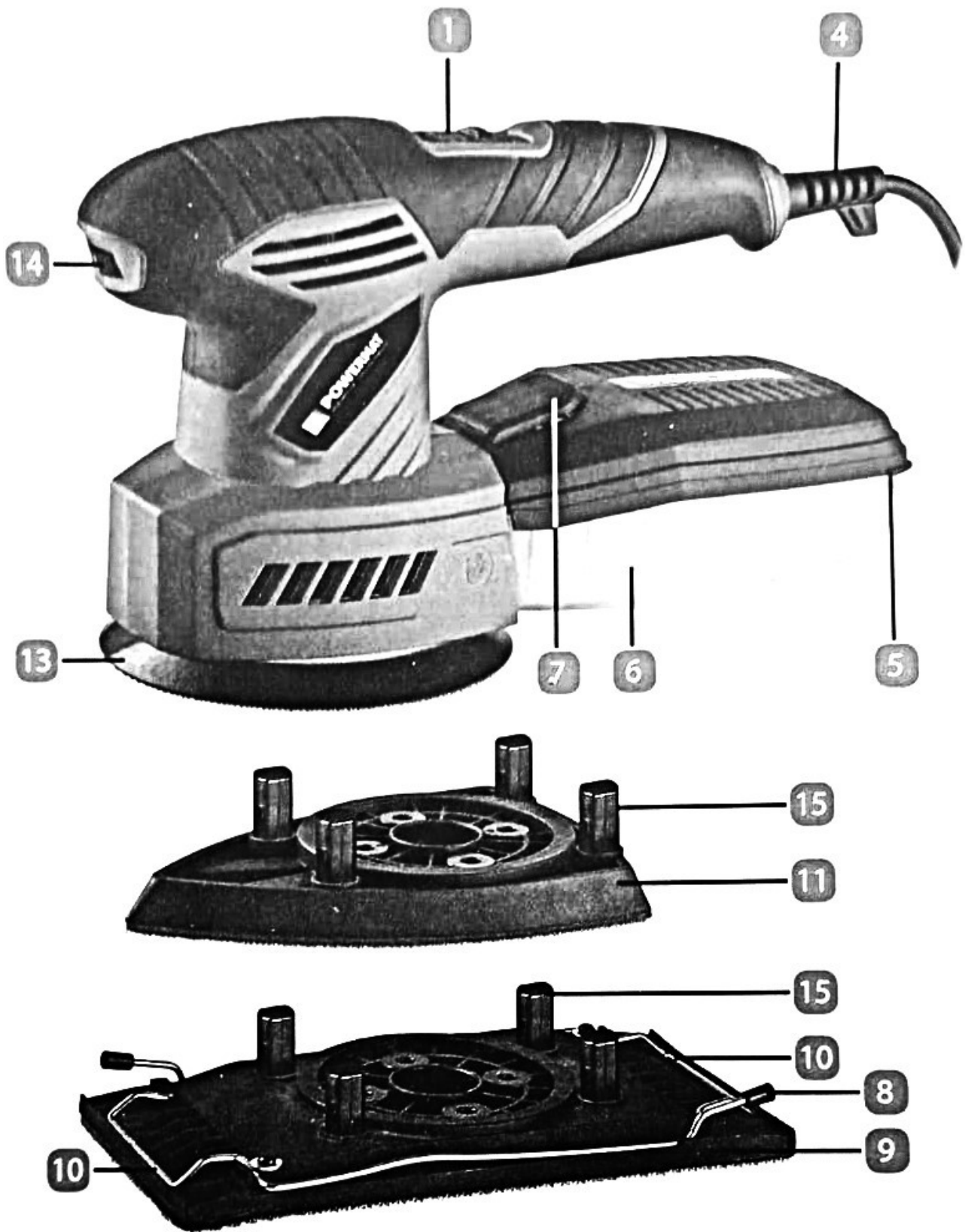
Servis

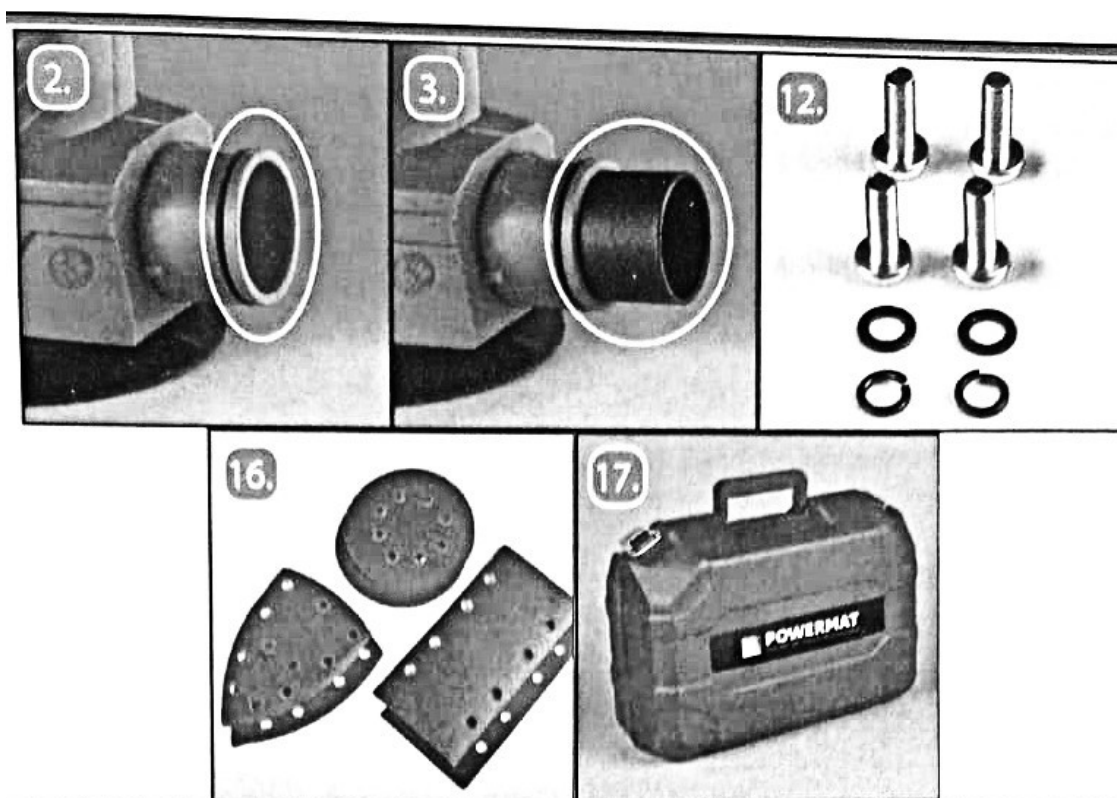
Opravy elektrických nástrojů by měly být prováděny pouze kvalifikovaným personálem za použití originálních náhradních dílů. Tímto způsobem se zajišťuje bezpečné používání zařízení.

Odstraňování závad

Zařízení se nechce zapnout		
Brak napětí v síti	Zkontrolujte zásuvku, kabel, síť a pojistky. V případě potřeby kontaktujte elektrikáře.	
Poškozený spínač/vypínač	Oprava v servisním středisku.	
Opotřebované uhlíkové kartáče	Oprava v servisním středisku.	
Poškozený motor	Oprava v servisním středisku.	
Zařízení pracuje přerušovaně		
Poškozený síťový kabel	Zkontrolujte kabel, v případě potřeby vyměňte.	
Uvolněný kontakt uvnitř zařízení	Oprava v servisním středisku.	
Poškozený spínač/vypínač	Oprava v servisním středisku.	

POPIS ZAŘÍZENÍ





Číslo	Součást	Popis
1	Přepínač ON/OFF	
2	Port připojovacího adaptéru	
3	Reduktor k hadici	
4	Napájecí kabel	
5	Víko nádržky na prach	
6	Nádržka na prach	
7	Tlačítko uvolnění víka nádržky na prach	
8	Upínací páka	
9	Obdélníková brusná deska	
10	Montážní lišta	
11	Trojúhelníková brusná deska	
12	Šrouby a podložky	
13	Orbitální brusná deska	
14	Regulátor otáček	
15	Gumový tm	
16	Různý brusný papír	
17	Kufřík	

Montáž

- **Upozornění:** Nepoužívejte zařízení bez ochrany rukou. Při práci s tímto zařízením vždy noste bezpečnostní pracovní oděv a pracovní rukavice. Před zahájením používání se vždy ujistěte, že zařízení funguje správně.
- **Upozornění:** Přepínač a bezpečnostní spínač nesmí být blokovány. Po vypnutí přepínače by se měl motor zastavit. Pokud je některý z přepínačů poškozen, nesmí se zařízení používat. Zkontrolujte, zda napětí sítě odpovídá údajům na štítku zařízení.
- Není vyžadována žádná předběžná montáž, kromě základní montáže potřebné pro první použití. Bruska je vybavena obdélníkovou brusnou deskou (9). Při výměně brusné desky za trojúhelníkovou brusnou desku (11) nebo orbitální brusnou desku (13) postupujte podle níže uvedených pokynů.

Montáž/Záměna Brusných Desek

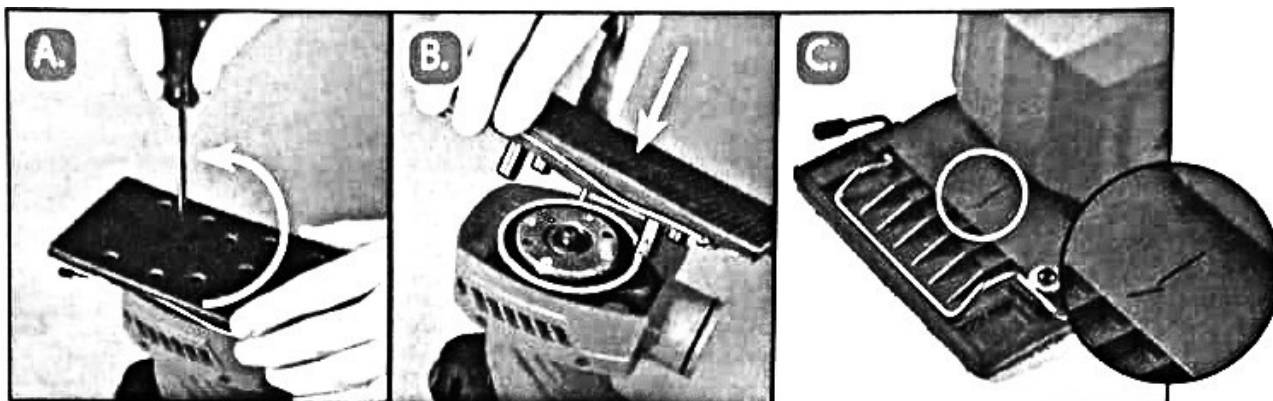
Upozornění!

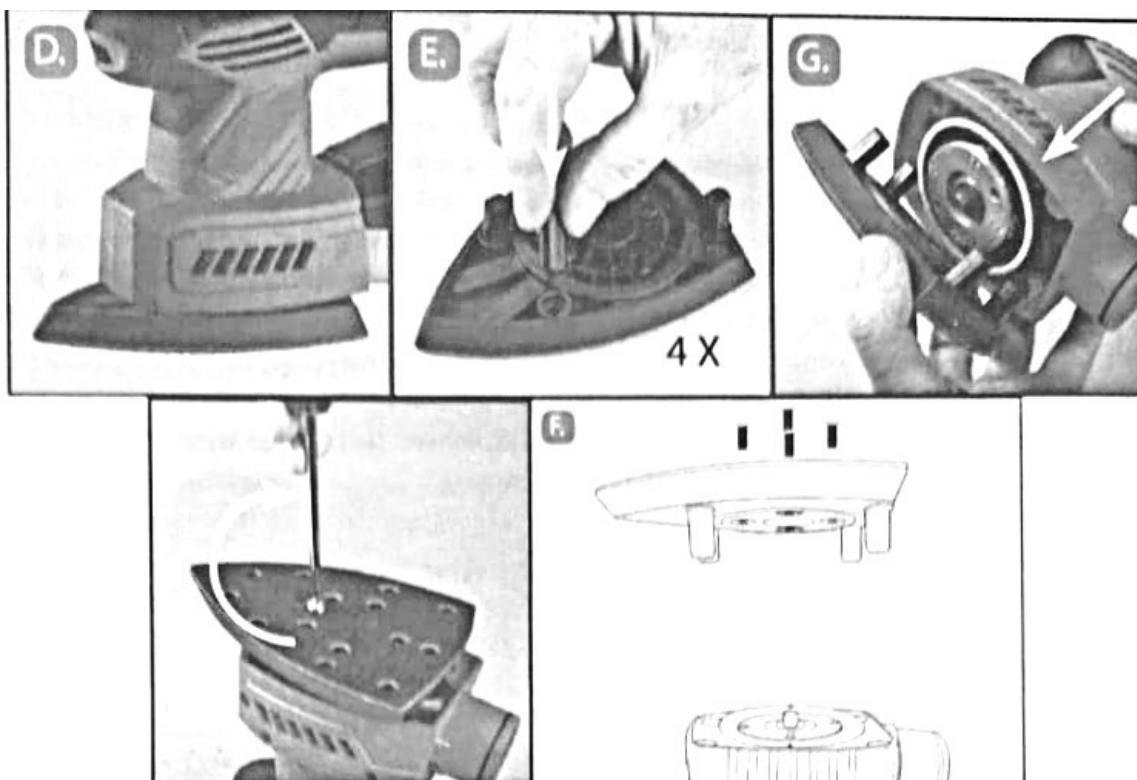
Před přistoupením do jakýchkoli prací při brusce vždy vytáhněte zástrčku z elektrické zásuvky.

1. Vždy používejte odpovídající brusnou desku (9) / (11) / (13) pro zajištění správného použití.
2. Pomocí šroubováku s plochou hlavou (není součástí balení) vyšroubujte čtyři šrouby (12) na spodní straně obdélníkové brusné desky (9) ve směru proti hodinovým ručičkám (viz obr. A).
3. Po vyšroubování čtyř šroubů může být obdélníková brusná deska (9) dočasně odstraněna (viz obr. B).
4. Při opětovné montáži obdélníkové brusné desky (9) postupujte podle pokynů v opačném pořadí.

Poznámka: Obdélníková brusná deska (9) může být montována pouze v jednom směru. Dbejte na orientaci šipek na obdélníkové desce. Při provádění této operace musí být šipky směřovány dopředu (viz obr. C).

5. Aby mohla být trojúhelníková brusná deska (11) namontována, ujistěte se nejprve, že konec desky je směřován dopředu (viz obr. D).
6. Pomocí dodaných čtyř gumových kolíků (15) připravte základnu, zasunutím čtyř gumových kolíků do čtyř otvorů v krytu. Trojúhelníková brusná deska (11) (viz obr. E).
7. Dbejte na to, aby se hnací kotouč brusky nacházel v jedné linii s trojúhelníkovým kotoučem, přičemž závitové otvory v otvorech brusné desky jsou nastaveny v jedné linii s montážními otvory hnacího kotouče na trojúhelníkové brusné desce (11) (viz obr. F).
8. Nasaďte trojúhelníkovou brusnou desku (11) na hnací kotouč brusky tak, aby gumové kolíky byly zarovnané s otvory v krytu brusky, a pomocí čtyř šroubů a podložek dodaných v balení je utáhněte. Připevněte je, aby byla trojúhelníková brusná deska bezpečně připevněna na místo hnacího kotouče brusky (viz obr. G).
9. Před použitím se ujistěte, že jsou šrouby pevně utaženy.



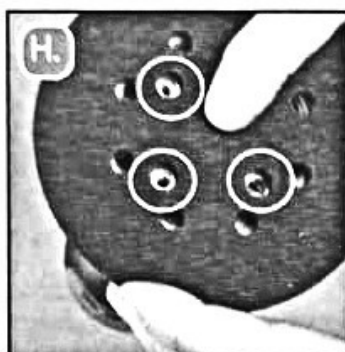


Montáž/Záměna Brusných Desek - Orbitální Ploché Desky

Upozornění!

Vždy vytáhněte zástrčku z elektrické zásuvky před prováděním jakýchkoli prací na brusce.

Změna z namontované obdélníkové brusné desky (9) na orbitální brusnou desku (13)



1. Pomocí šroubováku s plochou hlavou (není součástí balení) vyšroubujte čtyři šrouby (12) viditelné na spodní straně obdélníkové brusné desky (9) ve směru proti hodinovým ručičkám (viz obr. A).
2. Po vyšroubování čtyř šroubů dočasně vyjměte obdélníkovou brusnou desku (9) (viz obr. B).
3. Pouze orbitální brusná deska (13) vyžaduje montáž čtyř šroubů a nevyžaduje použití gumových kolíků.
4. Zarovnejte otvory pro šrouby na orbitální desce (13) pod spodní stranou (strana bez suchého zipu), se závitovými otvory na hnacím mechanismu brusky (viz obr. H).
5. Pomocí čtyř šroubů a podložek z jedné z předchozích brusných desek (9) / (11) namontujte orbitální brusnou desku (13) na hnací mechanismus brusky, utahujte je ve směru hodinových ručiček (viz obr. I).



PŘÍPRAVA

Výběr odpovídajícího brusného papíru

Rychlost odstraňování materiálu a kvalita povrchu závisí na odolnosti zrna brusného papíru. K opracování různých materiálů by měl být použit odpovídající brusný papír. Brusný papír s zrnitostí 80 se používá pro hrubé/ostře broušení/odstraňování. Zrno 240 je lepší pro jemné broušení a přesné dokončovací práce. Bruska obsahuje list brusného papíru se zrnitostí 80 a 240 pro každý typ brusné desky. Nejlepší je provést zkušební průchod na fragmentu materiálu, abyste určili optimální druh brusného papíru pro daný úkol. Pokud po broušení stále zůstávají stopy na vašem povrchu, zkuste použít nový kus brusného papíru nebo zkuste broušení s různými druhy zrna, dokud nedosáhnete požadovaného výsledku.

Montáž/Montáž brusného papíru

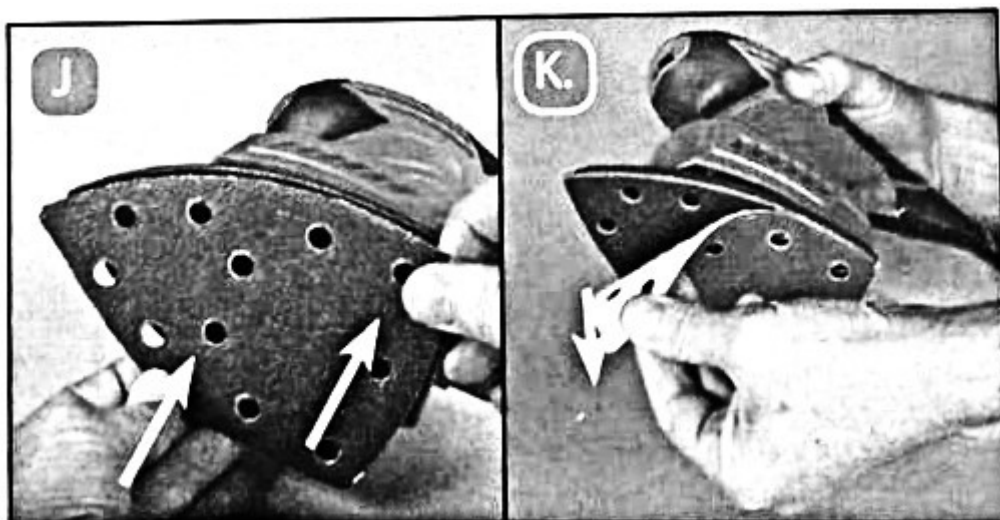
Upozornění! Vždy vytáhněte zástrčku z elektrické zásuvky před prováděním jakýchkoli prací na brusce.

Upozornění! Před nasazením nového brusného papíru je třeba odstranit z desky prach a nečistoty.

Uchytení brusného papíru pomocí suchého zipu:

Upozornění! Ujistěte se, že otvory v brusném papíru jsou zarovnané s otvory na desce brusky. To zajišťuje maximální odsávání a umožňuje proudění vzduchu do motoru.

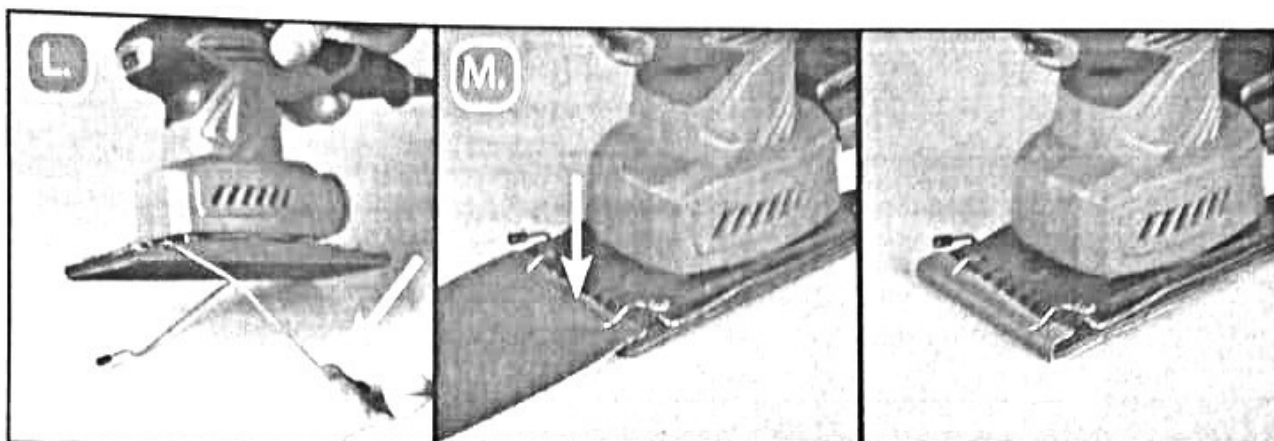
1. Připojte brusný papír k montované brusné desce jednoduše tak, že spodní část brusného papíru přitlačíte na základnu suchého zipu (Obr. J). Tento typ brusného papíru se nazývá "háček a smyčka" a suchý zip drží brusný papír na místě.
2. K odstranění brusného papíru stačí brusný papír stáhnout z brusné desky (Obr. K).



Montáž/Montáž brusného papíru bez použití suchého zipu

UPOZORNĚNÍ: Ujistěte se, že otvory v brusném papíru jsou zarovnané s otvory na desce brusky. To zajišťuje maximální odsávání a umožňuje proudění vzduchu do motoru.

1. Otevřete dvě upínací páky (8) (Obr. L).
2. Vsuňte brusný papír pod otevřenou upínací lištu (10) na jednom konci a pevně jej přitlačte dolů upínací pákou (8) (Obr. M).
3. Stejný postup zopakujte na druhém konci brusky, abyste zajistili druhý konec brusného papíru.



Odsávání prachu

UPOZORNĚNÍ! RIZIKO POŽÁRU!

Při práci s elektronářadím, které mají nádobu na prach nebo jsou připojené k vysavači pomocí adaptéru, existuje riziko požáru! V určitých podmínkách, například když jiskry létají při broušení kovu nebo kovových zbytků ve dřevě, prach v nádobě na prach (nebo v sáčku vysavače) může sám vzplanout. Toto riziko je zvláště vysoké, pokud je dřevěný prach smíchaný se zbytky barvy nebo jiných chemických látek a obrobek se zahřeje při dlouhé práci. Proto nenechte obrobek přehřát a vždy před přestávkou vyprázdněte nádobu na prach nebo sáček vysavače.

UPOZORNĚNÍ: Vždy používejte ochrannou masku proti prachu.

UPOZORNĚNÍ: Pro odsávání prachu, tj. z otvorů v brusném papíru, jsou vyžadovány perforované brusné papíry.

Montáž nádoby na prach

UPOZORNĚNÍ! Vždy vytáhněte zástrčku z elektrické zásuvky před prováděním jakýchkoli prací na brusce.

1. Pro připojení nádoby na prach (6) stačí ji zatlačit na adaptér (2) až na doraz (Obr. N). Uslyšíte cvaknutí, když se uvolňovací tlačítko nádoby na prach (7) zajistí na adaptéru (2).
2. Aby se odstranila nádoba na prach (6), stiskněte uvolňovací tlačítko (7) a vytáhněte ji dozadu z portu adaptéru (2).

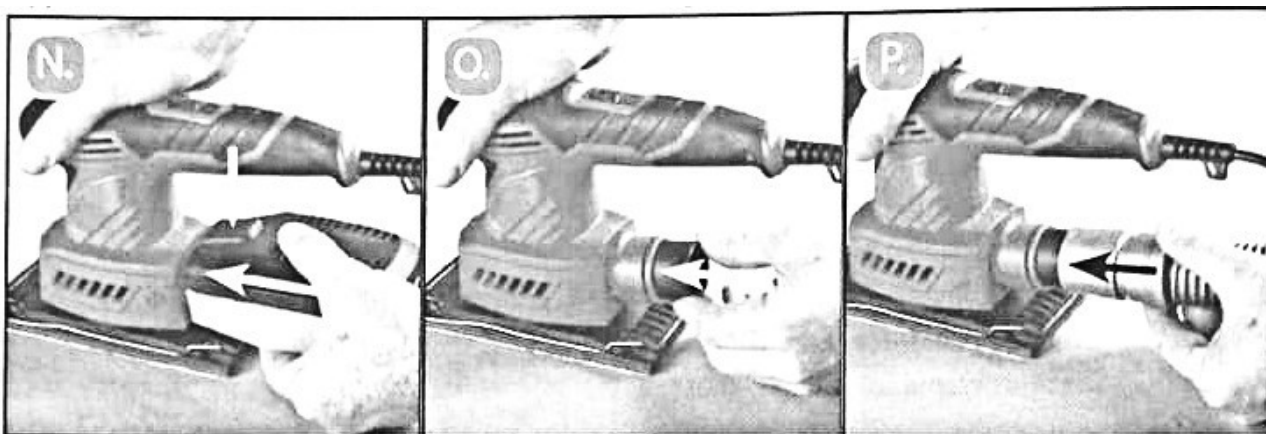
UPOZORNĚNÍ: Aby bylo zajištěno optimální odsávání prachu, je třeba pravidelně čistit nádobu na prach (6).

Použití reduktoru pro externí odsávací zařízení

UPOZORNĚNÍ! Před zahájením jakýchkoli prací s bruskou vždy vytáhněte zástrčku z elektrické zásuvky.

Připojení reduktoru pro externí odsávací zařízení:

1. Zasuňte reduktor externího odsávacího zařízení (3) do připojovacího portu adaptéru (2) až na doraz (Obr. O).
2. Vložte hadici vhodného dílenského vysavače nebo odsávacího stroje na prach / nasad'te ji na reduktor externího odsávacího zařízení (3) (Obr. P).
3. **UPOZORNĚNÍ:** Reduktor externího odsávacího zařízení (3) pasuje do většiny odsávacích / vysávacích zařízení.
4. V případě potřeby odstranění reduktoru externího odsávacího zařízení (3) nejprve odpojte hadici vysavače / odsávacího zařízení a poté odstraňte reduktor externího odsávacího zařízení (3).
5. Vytáhněte reduktor externího odsávacího zařízení (3) z připojovacího portu adaptéru (2).



Funkce

UPOZORNĚNÍ: Doporučuje se, aby bruska byla vždy napájena napětím 230 V 50 Hz prostřednictvím zařízení napájeného zbytky proudem o nominálním proudu 30 mA nebo nižším.

UPOZORNĚNÍ: Před připojením zařízení do elektrické sítě se ujistěte, že je vypnuto.

UPOZORNĚNÍ: Při použití trojúhelníkové brusné desky (11) a obdélníkové brusné desky (9) vždy zapněte brusku před dotykem s materiálem, který chcete brousit, a poté ji položte na obrobek. U kulaté brusné desky orbitalní (13) položte brusku na obrobek a poté ji společně s obsluhou pevně držící brusku spusťte. Tato bruska nemá automatický brzdový systém, takže kotouč se bude točit, pokud se obrobek nedotýká brusky.

VAROVÁNÍ!

- Nepokládejte brusku na obráběný předmět při práci s kulatou orbitalní bruskou (13). Vypněte brusku a poté ji odstraňte z obráběného předmětu, až se kotouč zcela zastaví. Nedodržení těchto pokynů při práci s kulatou orbitalní bruskou (13) může způsobit poškození povrchu obráběného prvku (škrábance během otáčení).

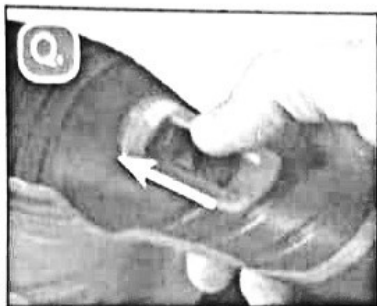
Doporučení pro používání zařízení

- Nedoporučuje se používat zařízení pro broušení sádrokartonových povrchů. Bruska může sloužit jako pomocné zařízení při broušení sádrokartonu v obtížně přístupných místech. Podmínkou je udržování ventilačních otvorů a spínačů v čistotě. To zajistí delší životnost zařízení.

Broušení velkých ploch ze sádrokartonu způsobí mnohem rychlejší opotřebení zařízení. Tento postup bude vyloučen z výrobní záruky.

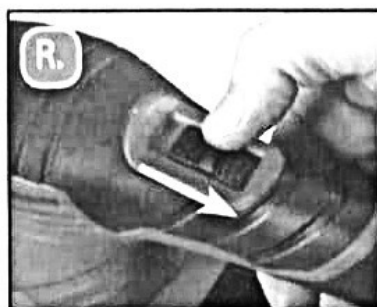
Postupy a doporučení týkající se provozu zařízení

1. Zapínání a vypínání



- Připojte zařízení k elektrické síti a zapněte jej. Chcete-li zapnout brusku, posuňte přepínač ON/OFF (1) směrem dopředu ve směru označeném symbolem "I" (obr. Q). Chcete-li vypnout brusku, posuňte přepínač ON/OFF (1) směrem dozadu ve směru označeném symbolem "O" (obr. R).

2. Nastavení oscilující rychlosti



- Požadovanou rychlost oscilace lze nastavit pomocí přepínače výběru rychlosti (14) podle potřeby. Požadovaná rychlost závisí na obráběném materiálu a na tom, co chcete dosáhnout. Je dobré začít s nastavením na nižší rychlost a postupně zvyšovat rychlost, jakmile získáte potřebnou zkušenost a zjistíte, jaký efekt vám vyhovuje nejvíce.

Postupy práce / Doporučení pro obsluhu

- Nesmí se brousit materiály obsahující azbest v jakékoli formě.
- Při broušení vždy noste protiprachovou masku, chrániče sluchu a ochranné brýle.
- Uchopte zadní část rukojeti jednou rukou a stiskněte druhou rukou přední část rukojeti. Ujistěte se, že broušený povrch je udržován rovnoběžně s prací. Nepřekládejte příliš mnoho tlaku směrem dolů. Zpomalení brusky a její poškození. Stiskněte přiměřeně tvrdě, abyste umožnili brusce pracovat.
- Zapněte zařízení před umístěním na pracovní prvek trojúhelníkové brusné desky (11) nebo základní obdélníkové brusné desky (9). V případě použití kulaté orbitální brusné desky (13) pro orbitální broušení zapněte brusku a zastavte brusku při držení brusky s kulatou orbitální brusnou deskou nad obráběným předmětem.

UPOZORNĚNÍ:

- Pokud se brusná deska nenachází na obráběném předmětu, může se brusná deska velmi rychle otáčet a označit obráběný předmět.

Doporučení pro použití brusky:

- Během práce vyvíjejte minimální tlak. Pracujte konstantní rychlostí.
- Pravidelně měňte brusné listy.
- Rychlost by měla být přizpůsobena pro konkrétní aplikaci broušení.

- Nikdy nebrousit různé materiály (jako je dřevo a poté kov) při použití stejného brusného listu. Optimální výsledky broušení lze dosáhnout pouze použitím čistých brusných listů.
- Občas je třeba vyčistit brusný list pomocí vysavače.
- Těžko dostupná místa brousit přední nebo boční hranou brusného listu na brusné desce.
- Brusku posouvejte rovnoběžně a překrývajícími se pohyby nad obráběným předmětem.
- Po dokončení úkolu je třeba zvednout zařízení z obráběného předmětu a poté vypnout brusku při použití obdélníkové brusné desky (9) nebo trojúhelníkové brusné desky (11). V případě použití kulaté orbitální brusné desky (13) vypněte brusku, když se brusný list již nenachází na obráběném předmětu.
- Pravidelně kontrolujte a vyprazdňujte nádobu na prach (6).

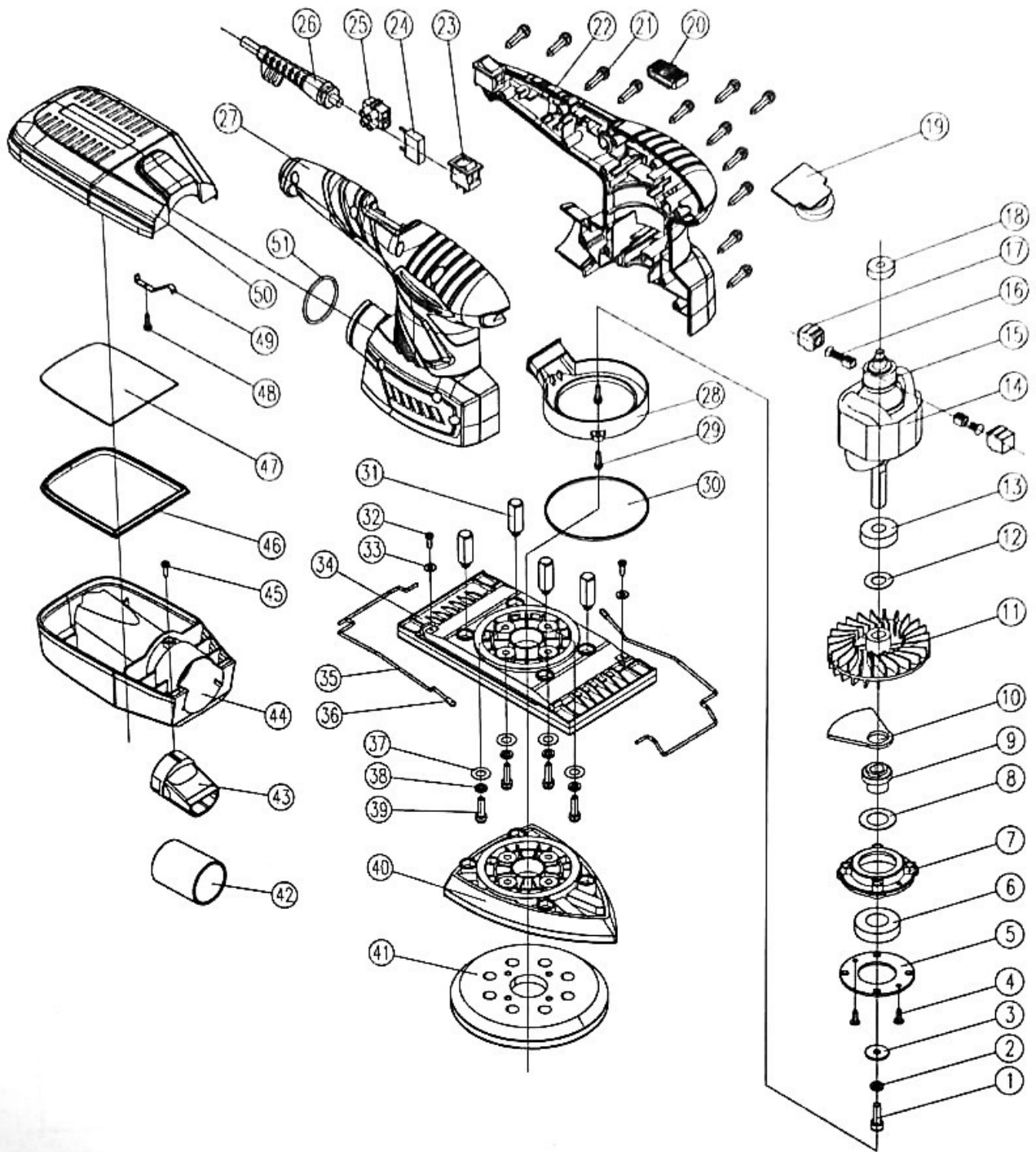
Technické údaje

Model	PM-SMO-3W1T
Napájení	230V / 50Hz
Maximální výkon	1200W
Otáčky bez zatížení	7000 - 12000/min
Počet oscilací	14000 - 24000/min
Velikost kruhového pohybu	2mm
Rozměry kruhové desky	125mm
Rozměry obdélníkové desky	92x182mm
Rozměry trojúhelníkové desky	101x146mm
Rozměry brusky	290x95x170mm
Hmotnost nástroje	1,64kg
Třída ochrany	II
Hladina akustického tlaku L_{pA}	78dB(A) - K=3dB(A)
Hladina akustického výkonu L_{wA}	89,4dB(A) - K=3dB(A)
Úroveň vibrací	10,5 m/s^2 - K=1,5 m/s^2
Čistá hmotnost s kufrem	3kg

Likvidace použitých zařízení

Po ukončení životnosti produktu jej nesmíte vyhazovat do běžného komunálního odpadu, ale je nutné jej odevzdat na sběrné místo pro recyklaci elektrických a elektronických zařízení. Informace o tomto symbolu jsou uvedeny na produktu, v návodu k použití nebo na obalu. Díky opětovnému využití, recyklaci a dalším formám využití použitých zařízení přispíváte k ochraně životního prostředí.

Pouze pro země EU: V souladu s evropskou směrnicí 2012/19/EU a směrnicí 2006/66/WE by měly být poškozené nebo použité akumulátory/baterie odevzdány samostatně a zajištěna jejich recyklace v souladu s pravidly ochrany životního prostředí. Výrobce je zaregistrován pod číslem BDO: 000063719.



PROHLÁŠENÍ O SHODĚ EU

Prohlašujeme s plnou odpovědností, že výrobek:

Název: Mimoosová bruska

Značka: Powermat

Model (označení výrobce): PM-SMO-3W1T

Identifikační číslo výrobku: S1B-DW01-220V

je v souladu s následujícími směrnici a nařízeními EU:

Směrnice:

1. Směrnice o strojních zařízeních (MD) 2006/42/UE

Nařízení ministra hospodářství ze dne 21. října 2008, v souladu se základními požadavky nařízení pro stroje (Dz. U. č. 199, položka 1228).

2. Směrnice o elektromagnetické kompatibilitě (EMC) 2014/30/UE

Zákon ze dne 13. dubna 2007 o elektromagnetické kompatibilitě (Dz. U. č. 82, položka 556).

a splňuje normy a/nebo jiné standardní dokumenty:

- EN 62841-1:2015+A11:2022
- EN 62841-2-4:2014
- EN IEC 55014-1:2021
- EN IEC 55014-2:2021
- EN IEC 61000-3-2:2019+A1:2021
- EN IEC 61000-3-3:2013+A2:2021

Osoby oprávněné k přípravě technické dokumentace:

- Krzysztof Wolek
- Krystian Bijak

Ostatní dvě číslice roku, ve kterém bylo umístěno označení CE: 23

Místo vydání:

Zawiercie

Datum vydání:

2023-07-10