



**POWERMAT
STOLNÍ KOTOUČOVÁ PILA NA OBKLADY A
DLAŽBU
PM-PDG-1700M**



NÁVOD K OBSLUZE

ÚČEL ZAŘÍZENÍ

Stolní řezačka dlaždic je elektrické zařízení sloužící k přímému řezání keramických dlaždic a jiných plochých keramických a kamenných materiálů o tloušťce do 35 mm. Řezání se provádí diamantovým kotoučem. Zařízení umožňuje řezání keramických materiálů pod úhlem nastaveným v rozsahu 0° - 45° ve vertikální rovině a také pod úhlem 45° nebo 90° v horizontální rovině.

Zařízení je určeno pro domácí práce. Není vhodný pro trvalé komerční použití. Zařízení je určeno pro použití dospělými osobami. Jakékoli jiné použití, než je popsáno v tomto návodu, je v rozporu s určeným použitím zařízení. Uživatel/majitel, nikoli výrobce, je odpovědný za jakékoli škody nebo zranění vyplývající z nesprávného použití nebo změn konstrukce zařízení.

UPOZORNĚNÍ

V rámci neustálého zlepšování svých výrobků si výrobce vyhrazuje možnost drobných odlišností v tomto návodu, na které je třeba upozornit.

Výrobce si vyhrazuje právo produkt kdykoli upravit bez předchozího upozornění za účelem přizpůsobení právním předpisům, normám, směrnícím nebo z konstrukčních či obchodních důvodů.

Pro svou vlastní bezpečnost si před použitím zařízení přečtěte tento návod a všeobecné bezpečnostní pokyny. Všechny komponenty fungující na bázi elektřiny by měly odpovídat tomuto návodu.

Zařízení smí být opravováno a udržováno pouze v autorizovaném servisu.

VAROVÁNÍ

Z bezpečnostních důvodů nemohou zařízení používat děti a mladiství do 18 let a osoby pod vlivem alkoholu, drog nebo jiných omamných látek.

Osoby, které nečetly tuto uživatelskou příručku, by si ji měly pečlivě přečíst před prvním použitím zařízení.

TECHNICKÉ PARAMETRY

Napětí/frekvence	230 V/50 Hz
Maximální výkon	1700 W (S2=10 min)
Rychlost bez zatížení	2950 ot/min
Hloubka řezu (90°)	34 mm
Hloubka řezu (15°)	18 mm
Velikost pracovního stolu	360 x 330 mm
Maximální úhel řezu	45°
Velikost štítu	180 x 22,2 x 2,2 mm
Maximální velikost dlaždic	500 x 500 mm
Hladina akustického výkonu (L _{WA})	105 dB (A) k= 3dB (A)
Hladina akustického tlaku (L _{pA})	92 dB (A) k= 3dB (A)
Třída ochrany	II
Stupeň ochrany IP	IP54
Váha	7 kg

BEZPEČNOSTNÍ PRAVIDLA

Před zahájením práce si pozorně přečtěte návod k obsluze stolní pily – dále jen řezačka. Uschovejte jej pro pozdější použití. Za případné způsobené škody výrobce nenese odpovědnost v důsledku nedodržení těchto pokynů.

Zakázané činnosti:

- Použití řezačky dětmi a osobami s omezenými schopnostmi.
- Používání řezačky pod vlivem alkoholu, drog nebo jiných omamných látek.
- Používání řezačky k jiným účelům, než které jsou popsány v uživatelské příručce.
- Používání řezačky osobami, které nejsou obeznámeny s návodem k obsluze.
- Používání řezačky bez vhodného ochranného oděvu a obuvi.
- Používání řezačky s poškozeným krytem nebo bez řádného bezpečnostního vybavení.

OBEČNÉ INFORMACE

EMISE VIBRACÍ

Hodnota emisí vibrací se může během používání nástroje měnit v závislosti na prováděné práci. Opatření na ochranu uživatele by měla být založena na provozní době používání (je třeba vzít v úvahu celý pracovní cyklus, včetně doby, po kterou je zařízení v chodu naprázdno).

HLADINA HLUKU

Hladina hluku vydávaná frézou v klidovém režimu při každé rychlosti otáčení je nižší než přípustná hladina stanovená polskými předpisy, a je proto bezpečnou hladinou hluku. Uvedená hodnota vibrací byla naměřena podle standardizovaných postupů a může se lišit v závislosti na způsobu použití elektrického nářadí. Ve výjimečných případech může překročit danou hodnotu. Pamatujte, že vystavení hluku, může způsobit poškození sluchu.

ELEKTRICKÁ BEZPEČNOST

1) Zástrčky elektrického nářadí musí pasovat do zásuvek. Zástrčka by nikdy neměla být žádným způsobem upravována. Nepoužívejte žádné prodlužovací kabely s elektrickým nářadím, které má ochranný zemnicí vodič.

- Neupravujte zástrčku ani zásuvku, tím snížíte riziko úrazu elektrickým proudem.

2) Nedotýkejte se uzemněných povrchů, jako jsou potrubí, ohřívače, radiátory ústředního topení a chladničky.

- Pokud se dotknete částí, které jsou uzemněné nebo zkratované k zemi, zvyšuje se riziko úrazu elektrickým proudem.

3) Nevystavujte elektrické nářadí dešti nebo vlhkému prostředí.

- Pokud se do elektrického nářadí dostane voda, zvyšuje se riziko úrazu elektrickým proudem.

4) Nezatěžujte přípojovací kabely. Nikdy nepoužívejte napájecí kabel k přenášení nebo tahání elektrického nářadí nebo k vytahování zástrčky ze zásuvky. Udržujte napájecí kabel mimo zdroje tepla, oleje, ostrých hran nebo pohyblivých částí.

- Poškozené nebo zamotané propojovací kabely zvyšují riziko úrazu elektrickým proudem.

5) Pokud je elektrické nářadí používáno venku, kabel by měl být napojen na prodlužovací kabel určený pro venkovní použití.

- Použití prodlužovacího kabelu určeného pro venkovní použití snižuje riziko úrazu elektrickým proudem.

f) Pokud je použití elektrického nářadí ve vlhkém prostředí nevyhnutelné, měly by být jako ochrana použity proudové chrániče (RCD).

- - Použití proudových chráničů snižuje riziko úrazu elektrickým proudem.

PRACOVIŠTĚ

1) Pracovní místo by mělo být udržováno v čistotě a dobře osvětlené.

- Nedostatečné osvětlení nebo nepořádek na pracovišti mohou způsobit nehody.

2) Neprovozujte zařízení ve výbušném nebo hořlavém prostředí, případně kde se vyskytují hořlavé či výbušné kapaliny, plyny nebo prach.

- Při použití elektrického nářadí vznikají jiskry, které mohou zapálit hořlavé látky.
- Udržujte děti a kolemjdoucí mimo místa, kde se používá elektrické nářadí.

Rozptýlení pozornosti uživatele při práci se zařízením může vést ke ztrátě kontroly nad nástrojem a ke zranění osob.

OSOBNÍ BEZPEČNOST

1) Buďte předvídaví, sledujte, co děláte a při používání zařízení používejte zdravý rozum.

Nepoužívejte elektrické nářadí, jste-li unaveni nebo pod vlivem drog, alkoholu nebo léků.

- Chvilka nepozornosti při práci s elektrickým nářadím může způsobit vážné zranění.

2) Musí být nošeny ochranné pomůcky. Vždy používejte ochranné brýle.

- Používání ochranných pomůcek, jako je protiprachová maska, neklouzavá obuv, helma nebo ochrana sluchu ve vhodných podmínkách, snižuje riziko vzniku poškození.

3) Zabraňte neúmyslnému spuštění. Před zvednutím nebo přemístěním nářadí se ujistěte, že je vypínač elektrického nářadí v poloze vypnuto.

- Přenášení elektrického nářadí s prstem na spínači nebo připojení elektrického nářadí k napájení, když je vypínač zapnutý, může způsobit nehodu.

4) Před použitím elektrického nářadí vyjměte všechny klíče.

- Ponechání klíče v rotující části elektrického nářadí může způsobit zranění či poškození.

5) Při práci se zařízením se vyhněte nepřírodným polohám. Pracovní poloha obsluhy zařízení by měla být stabilní a vyvážená.

- Správná pracovní poloha zajišťuje lepší kontrolu nad elektrickým nářadím.

6) Vhodně se oblečte. Nenoste volné oblečení nebo šperky. Udržujte své vlasy, oblečení a rukavice v dostatečné vzdálenosti od pohyblivých částí.

- Volné oblečení, šperky nebo dlouhé vlasy mohou být zachyceny pohyblivými částmi.

7) Pokud je zařízení určeno k připojení externího odsávání a pohlcovače prachu, ujistěte se, že jsou správně připojena a používána.

- Použití pohlcovačů prachu může snížit nebezpečí související s prachem.

SPRÁVNÉ FUNGOVÁNÍ

1) Nezapínejte zařízení, pokud jej nebudete používat. Po ukončení práce nebo při výměně pracovních nástrojů se ujistěte, že nedošlo k náhodnému stisknutí vypínače.

- Náhodná aktivace zařízení může způsobit nehodu.

2) Nepřetěžujte zařízení. V případě potřeby použijte jiné zařízení s vyšším výkonem. Používejte pouze nepoškozená zařízení, zejména ta s funkčním vypínačem.

3) Zařízení pravidelně čistěte a kontrolujte jeho technický stav. Před použitím zařízení zkontrolujte, zda pohyblivé části fungují hladce a nejsou zablokované.

4) Používání vadných zařízení může vést k nebezpečným situacím.

5) V případě potřeby zařízení zkontrolujte a poškozené díly nechte opravit, nejlépe v autorizovaném servisu.

- Vlastní oprava zařízení může vést k nebezpečným situacím.

6) Před seřazením zařízení, výměnou pracovních nástrojů nebo po přerušení práce nářadí, vytáhněte zástrčku z elektrické zásuvky.

- Toto opatření zabraňuje neúmyslnému spuštění elektrického nářadí.

7) Při přenášení elektrického nářadí nejprve vytáhněte zástrčku ze zásuvky. K přenášení zařízení slouží rukojeť.

- Nepřenášejte zařízení držením za napájecí kabel.

8) V případě poruchy zařízení okamžitě vypněte elektrické nářadí a odpojte jej ze zásuvky. Poté zkontrolujte příčinu poruchy a v případě potřeby zařízení nechte opravit.

- Opravy elektrického nářadí svépomocí mohou způsobit jeho poškození nebo vznik nebezpečné situace.

9) Jev zpětného rázu:

- Jedná se o náhlou, nekontrolovanou reakci zařízení na zaseknutí nebo zablokování pracovního nástroje. Zaseknutí nebo zablokování vede k náhlému zastavení rotujících částí, který způsobí prudké trhnutí zařízení.
- Fenomén zpětného rázu je důsledkem nesprávného nebo chybného použití zařízení a nedodržení bezpečnostních postupů uvedených v návodu k obsluze.

Metody prevence zpětného rázu:

- Zařízení by mělo být drženo pevně a bezpečně a umístění rukou a těla by mělo zabránit zpětnému rázu nebo tento jev zmírnit. Pokud k němu dojde, ruce držte mimo rotující části nástroje.

10) Aby se předešlo nebezpečným situacím, musí být elektrické nářadí přepravováno uvnitř originálního balení.

POUŽÍVÁNÍ ZAŘÍZENÍ

1) Pokud je pracovní nástroj zablokovaný, okamžitě zařízení vypněte.

- Při zablokování nástroje dochází k jevu zpětného rázu, který vede k náhlému trhnutí nástrojem a další nekontrolované reakci.

2) K zablokování nástroje dochází při přetížení používaného zařízení a tím může dojít k deformacím např. Ohnutí.

3) Předmět by měl být držen tak, aby nemohl spadnout nebo, aby nedošlo k jeho náhodnému posunutí při práci.

- Použitím vodící lišty připojené k zařízení minimalizujete riziko nebezpečných situací.

VAROVÁNÍ

I když je elektrické nářadí provozováno v souladu s pokyny, vždy existuje riziko nebezpečí. V závislosti na konstrukci a způsobu výroby elektrického nářadí se mohou vyskytnout následující nebezpečí:

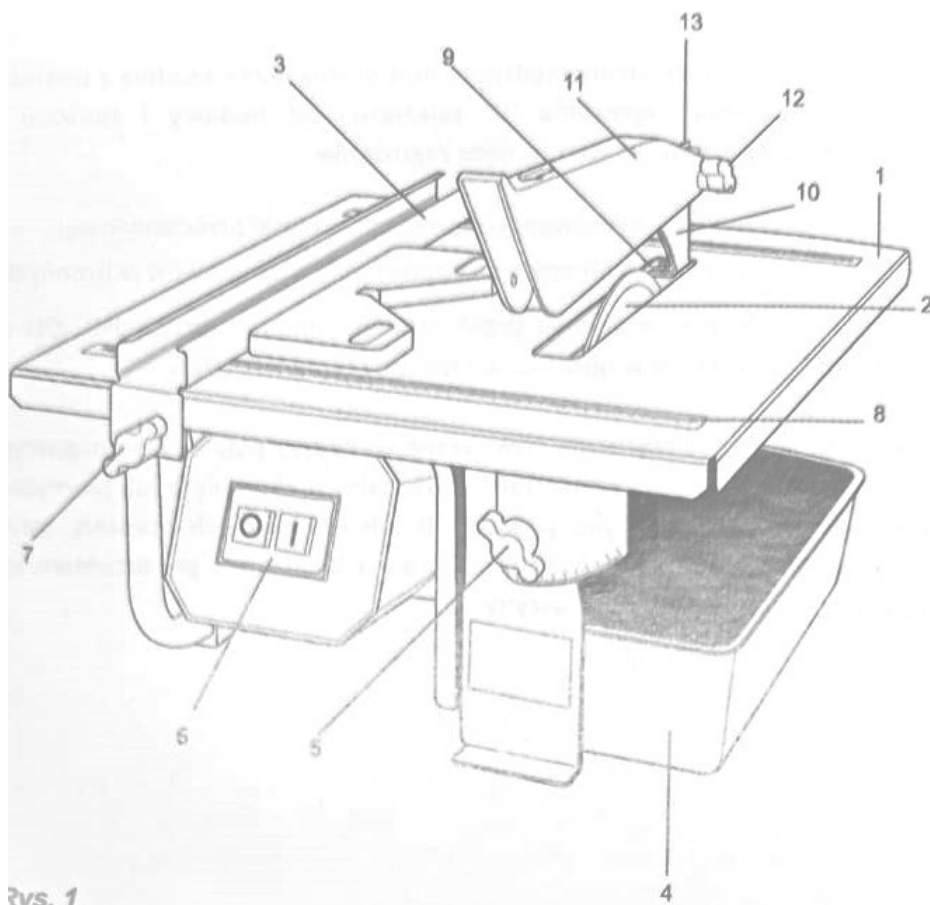
- 1) Poškození plic, pokud nenosíte vhodnou protiprachovou masku
- 2) Poškození sluchu, pokud se nepoužívá vhodná ochrana sluchu.
- 3) Dlouhodobé používání může mít negativní dopad na zdraví v důsledku vibrací paží a rukou

UPOZORNĚNÍ

Elektrické zařízení během provozu vytváří elektromagnetické pole, které může za určitých okolností narušit funkčnost aktivních nebo pasivních lékařských implantátů. Ke snížení rizika vážného nebo smrtelného zranění se doporučuje, aby se lidé s lékařskými implantáty před použitím stroje poradili se svým lékařem a výrobcem svého lékařského implantátu.

POPIS ZAŘÍZENÍ

- 1) Deska stolu
- 2) Štít
- 3) Lišta
- 4) Nádrž na vodu
- 5) Pojistná matice
- 6) Vypínač
- 7) Pojistná matice
- 8) Metr
- 9) Noha u kotouče
- 10) Kotouč
- 11) Chránič kotoučem
- 12) Zajišťovací šroub
- 13) Zajišťovací kolík



OVLÁDÁNÍ ZAŘÍZENÍ

INSTALACE

1) Instalace kotouče

- Odšroubujte dva šrouby (9) a podložte patku trhacího nože (10)
- Umístěte malou destičku (2 otvory se závitem) pod patku kotouče.
- Kotouč spojte dvěma šrouby s destičkou.
- Namontujte kotouč.
- Odšroubujte dva šrouby ze spodního krytu disku a sejměte kryt.
- Odstraňte matici (proti směru hodinových ručiček) a vnější přírubu.
- Umístěte pilový kotouč na vnitřní přírubu.
- Namontujte zpět vnější přírubu a matici (ve směru hodinových ručiček).
- Vraťte spodní osu disku na místo a připojte dva šrouby.

2) Instalace štítu kotouče (11)

- Nasuňte štít vodorovně přes kotouč.
- Připojte štít ke kotouči pomocí šroubu (12) a kontra matice.
- Všimněte si, že štít je připojen pod pojistným kolíkem (13). Blokovací kolík brání spadnutí štítu

3) Instalace lišty

- Spojte knoflík (7) s lištou (3) pomocí destičky (1 otvor se závitem); ještě neutahujte
- Posuňte lištu pomocí knoflíků (uvolněte je).
- Nastavte požadovanou vzdálenost.
- Utáhněte knoflíky otáčením ve směru hodinových ručiček.
- Umístěte nádržku na vodu (4) pod stůl.

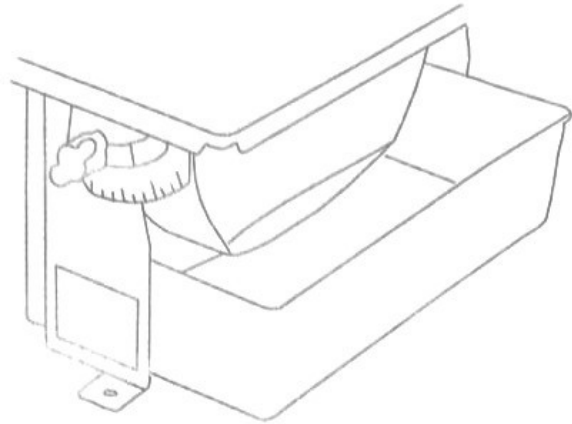
PŘÍPRAVA NA PRÁCI

- Řezačku lze použít pouze jako pevný nástroj a měla by být přišroubována k rovnému a vodorovnému povrchu. Použijte otvory pro šrouby v základně stroje.
- Napájecí zdroj musí být připojen do uzemněné zásuvky 230V. Síťové napětí musí odpovídat údajům na typovém štítku a musí být chráněno vypínačem.
- Neodpojujte zástrčku ze zásuvky pomocí napájecího kabelu. Chraňte kabel před horkem, olejem a ostrými předměty.

PLNĚNÍ NÁDRŽE NA VODU

Naplňte nádrž do dvou třetin studenou, čistou vodou tak, aby byl spodní kryt kotouče ponořen ve vodě. Voda ochlazuje a maže pilový kotouč při řezání a pomáhá odstranit prach.

Používejte pouze příslušenství a pomocná zařízení specifikovaná v návodu k použití nebo doporučená či specifikovaná výrobcem. Použití jiného příslušenství a doplňkového vybavení může představovat riziko zranění uživatele a dalších osob.



PROVOZ SE ZAŘÍZENÍM

1) Práce

- Před zahájením práce se ujistěte, že je v nádržce na vodu (4) dostatečné množství vody, tak aby byl kotouč ponořen do vody. Během provozu musí být přítomna nádoba na vodu.
- Nezačínejte pracovat před dosažením maximální rychlosti.
- Kotouč nesmí být vystaven bočnímu tlaku, může se zlomit a létající kusy se stanou nebezpečnými!
- Nepokoušejte se řezat velmi malé kousky z dlaždic. Vždy se ujistěte, že celý povrch desky leží na pracovním stole. K protlačení destiček diskem můžete použít přiložené diagonální vodítko. Zejména v počátečních fázích řezání musí dlaždice zůstat absolutně plochá, aby se zabránilo pohybu dlaždice nahoru.
- Nepřetěžujte nářadí. Neřežte prosím jiné materiály než dlaždice.
- Pečlivě udržujte své nářadí. Nástroje musí být ostré a čisté, aby fungovaly.
- Dodržujte prosím pokyny pro údržbu a výměnu diamantového kotouče.
- Stůjte bezpečně a udržujte rovnováhu. Vyhněte se nepřirozeným úhlům těla. Buďte ve střehu a věnujte pozornost své práci. Používejte prosím zdravý rozum. Nepoužívejte zařízení, když se nemůžete soustředit nebo jste unavení.

NASTAVENÍ LIŠTY

Lišta (3) umožňuje řezání paralelně s řezným kotoučem.

Nastavení:

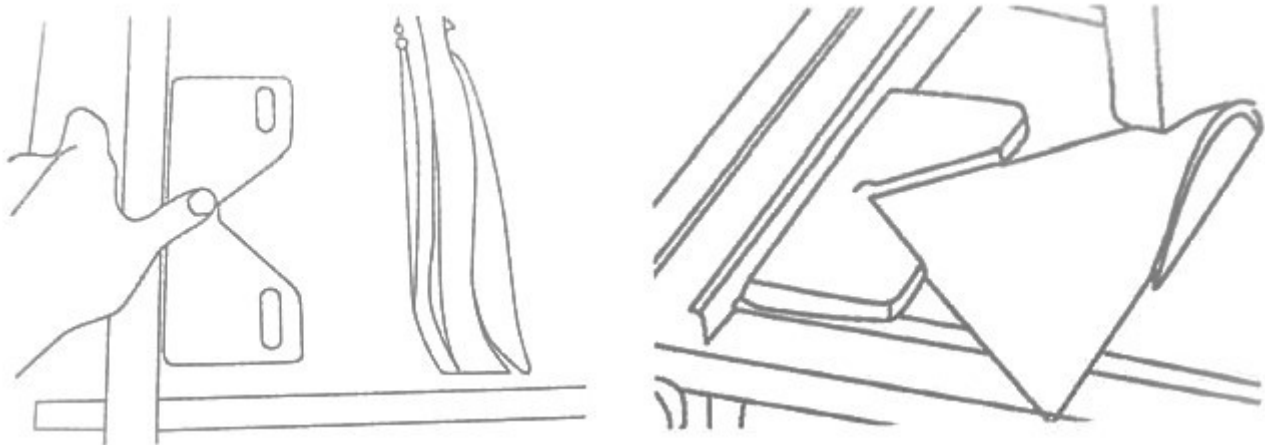
- Povolte knoflíky (7) a nastavte požadovanou vzdálenost.
- Utáhněte knoflíky na obou stranách pracovního stolu.
- Právítka znázorňují vzdálenost (8).

ŠIKMÉ ŘEZÁNÍ

Šikmé řezání je nastavitelné od 0 do 45°. Uvolněte knoflíky (5), upravte úkos nakláněním stolu (1), dokud nedosáhnete požadovaného sklonu. Znovu utáhněte knoflíky (5) na obou stranách pracovního stolu.

ÚHLOVÉ ŘEZÁNÍ

Chcete-li provést pokosový řez, umístěte pokosový rám podél paralelního vodítka, pevně přitlačte desku ke konci rámu a postupně ji posouvejte podél paralelního vodítka.

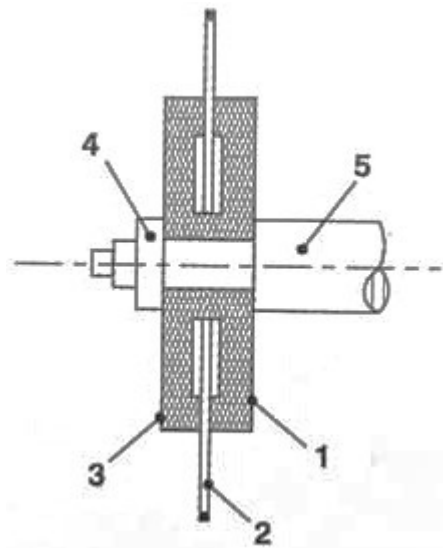


KONTROLA A VÝMĚNA KOTOUČE

- Prasklé nebo deformované diamantové kotouče je nutné vyměnit.
- Typ kotouče: diamantový kotouč o průměru 180 mm.
- Nepoužívejte diamantové kotouče, které nesplňují podmínky uvedené v tomto návodu.
- Ujistěte se, že diamantový kotouč je správně namontován a otáčí se správným směrem.

Při výměně opotřebovaného kotouče proveďte následující kroky:

1. Vytáhněte zástrčku ze zásuvky.
2. Vyjměte zásobník na vodu ze stroje.
3. Povolte šrouby zajišťující ochranu proti stříkající vodě a sejměte ji.
4. Povolte upevňovací matici kotouče (4).
5. Odstraňte protipřírubu (3) a kotouč (2) a nasuňte nový kotouč na přírubu (1). Dodržujte směr otáčení vyznačený na kotouči. Namontujte protipřírubu (3).
6. Utáhněte upevňovací matici (4) a štít proti stříkající vodě.
7. Ujistěte se, že jste na štítu nenechali ležet žádné nástroje.



ÚDRŽBA A OPRAVY

Před prováděním jakékoli práce na zařízení odpojte zástrčku ze zásuvky.

UPOZORNĚNÍ

Práce, které nejsou popsány v tomto návodu, by měl provádět autorizovaný dodavatel služby zákazníkům. Používejte pouze originální díly.

Pravidelně provádějte údržbu a opravy uvedené níže. Díky tomu budete mít záruku dlouhodobého a spolehlivého provozu zařízení.

- Před použitím vždy zkontrolujte zařízení, zda nemá viditelné vady, jako jsou uvolněné, opotřebované nebo poškozené součásti.
- Zkontrolujte správné utažení zajišťovacího šroubu štítu.
- Zkontrolujte kryty a ochranná zařízení z hlediska poškození a správného upevnění. V případě potřeby je vyměňte.

- Udržujte větrací otvory čisté. K tomuto účelu použijte vlhký hadřík nebo kartáč. Zařízení nestříkejte vodou ani jej neponořujte do vody. Nepoužívejte acetonové čističe. Mohli byste tak zařízení nenávratně poškodit. Chemické látky mohou napadat plastové součásti zařízení (membrány, těsnění).

ŘEŠENÍ PROBLÉMŮ

DENNÍ ÚDRŽBA

Jedinou potřebnou každodenní údržbou je důkladné čištění a mazání po použití.

DLOUHODOBÁ ÚDRŽBA

Některé části se časem používáním opotřebují a musí být vyměněny. Níže uvedený seznam uvádí dostupné opravné díly. Účinnost zařízení je však jediným spolehlivým ukazatelem toho, kdy je třeba vyměnit opotřebitelné díly. Další informace o použití těchto sad najdete v části Odstraňování problémů.

ZÁRUKA

Během záruční doby má kupující nárok na bezplatné opravy vyplývající z výrobních vad. Záruka je uznána pouze v případě, že je výrobek dodán na prodejní místo v kompletním stavu, nerozebíraný s dokladem o koupi a správně vyplněným záručním listem.

VYLOUČENÍ ZÁRUKY VÝROBCE

Vznikají, když zařízení vykazuje poškození vyplývající z přirozeného opotřebení nebo v důsledku nesprávné manipulace se zařízením (např. přetížení, vyvíjení příliš velkého tlaku – zejména praskliny nebo praskliny v plastových dílech a jiná mechanická poškození a vady vyplývající z takového poškození, nedbalost při údržbě a odblokování ventilačních kanálů motoru, potrubí pro odsávání prachu, spínačů atd.).

Stejně jako v níže uvedených případech:

1. Dojde k pokusům o neautorizované opravy.
2. Zařízení bylo v záruční době podrobeno změnám nebo opravám neoprávněnými osobami.
3. Nástroj byl používán v průmyslu nebo řemeslech (nástroj byl vyroben pro kutily a není určen pro placenou práci).

Záruka se nevztahuje na části nářadí, které mohou být poškozeny přírodními příčinami opotřebení nebo přetížení (např. kotouče, kabely, maskovací prvky atd.)

SERVIS

Opravy elektrického nářadí by měl provádět pouze kvalifikovaný personál s použitím originálních náhradních dílů. Takto je zajištěna bezpečnost používání zařízení.

Adresa:

Služba Powermat

ulice Obrońców Poczty Gdańska 97

42-400 Zawiercie

Tel. 32 670 39 68, pobočka 4

LIKVIDACE POUŽITÝCH ZAŘÍZENÍ

Na konci své životnosti nesmí být tento výrobek likvidován jako běžný komunální odpad, ale měl by být odevzdán na sběrné místo pro recyklaci elektrických a elektronických zařízení. To je označeno symbolem umístěným na produktu, uživatelské příručce nebo obalu. Opětovným použitím, opětovným použitím materiálů nebo jiným použitím použitého vybavení významně přispíváte k ochraně našeho životního prostředí.

Pouze pro země EU:

V souladu s evropskou směrnicí 2012/19/EU nepoužitelné elektrické nářadí a v souladu s evropskou směrnicí 2006/66/EC by měly být poškozené nebo použité akumulátory/baterie shromažďovány odděleně a recyklovány způsobem šetrným k životnímu prostředí. Výrobce je aktivní pod registračním číslem BDO: 000063719

Každá prodejna je povinna bezplatně přijmout staré zařízení, pokud zakoupíme nové zařízení stejného typu a plní stejnou funkci. Použité vybavení můžete nechat v prodejně, kde koupili jste si nové zařízení. Prodejny s prodejní plochou domácích spotřebičů min 400 m², jsou povinni zajistit bezplatný příjem v této jednotce nebo v její bezprostřední blízkosti odpadní zařízení z domácností, jejichž vnější rozměry nepřesahují 25 cm, bez nutnosti nákupu nového zařízení určeného pro domácnost a domácí práce. Malé vybavení můžete nechat ve velkém supermarketu, aniž byste museli koupit nové.

Při dodání zařízení určeného pro domácnost kupujícímu je distributor povinen: bezplatně vyzvednout použité zařízení z domácností v místě dodání zařízení za předpokladu, že použité zařízení je stejného typu a plní stejné funkce jako dodané zařízení. Pokud zadáte objednávku prostřednictvím oficiálních stránek výrobce, jednoduše nás informujte zadáním svého komentáře do pole Komentáře k objednávce. Tímto způsobem můžete vrátit použité elektrické a elektronické zařízení na místo dodání. Staré zařízení můžete také odnést do sběrný. Více informací o skladech odpadních zařízení je k dispozici na:

<https://sklep.powermat.pl/webpage/pl/recycling.html>

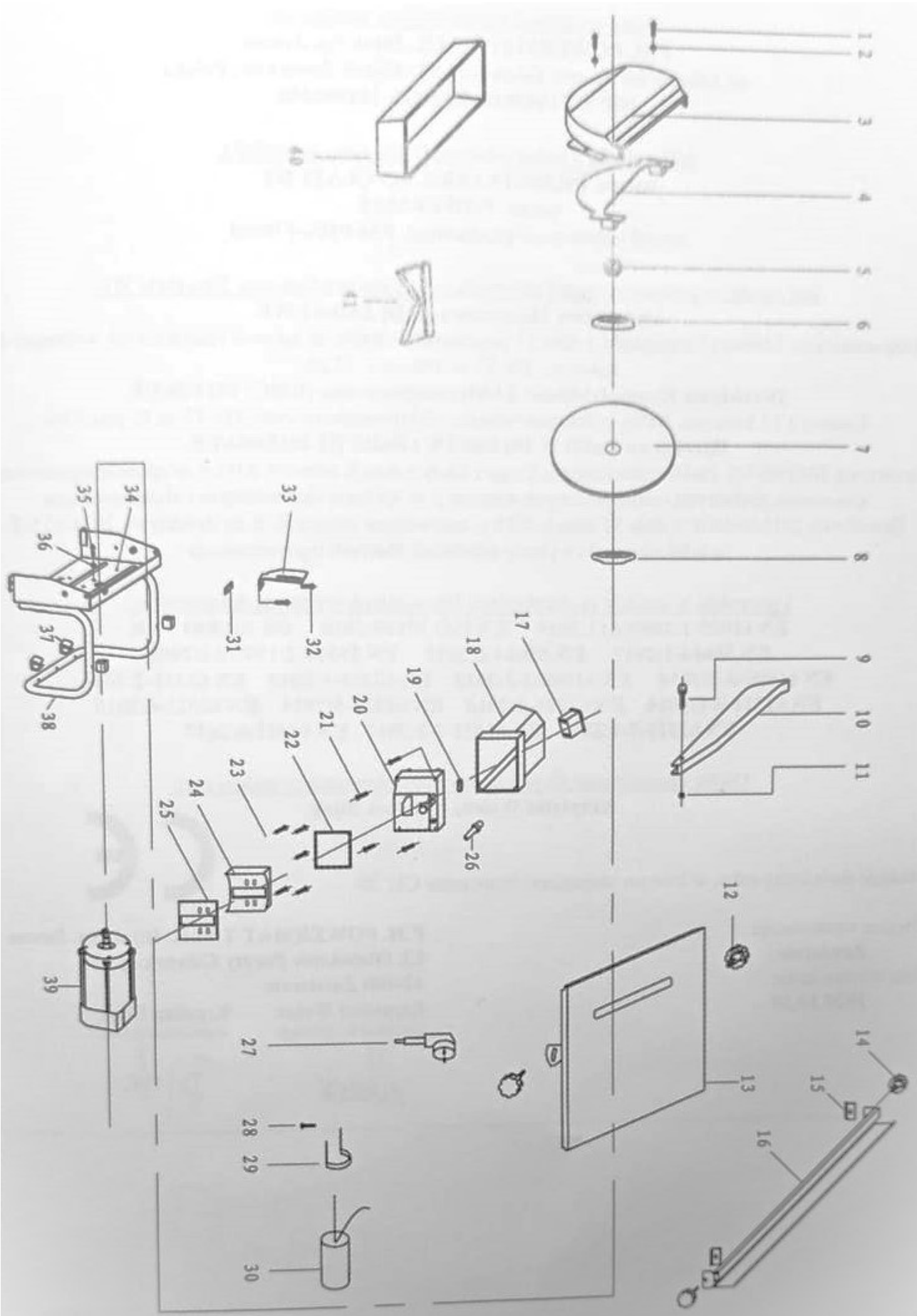
ÚDAJE VÝROBCE

P.H. Powermat T.M.K. Bijak Sp. Jawna

Ul. Obrońców Poczty Gdańska 97

42-400 Zawiercie

<https://www.powermat.pl>



PROHLÁŠENÍ O SHODĚ

ES PROHLÁŠENÍ O SHODĚ

Níže podepsaný zastupující výrobce:
P.H. POWERMAT T.M.K. Bijak Sp. Jawna
ulice Obrońców Poczty Gdańskiej 97, 42-400 Zawiercie, Polsko
NIP 5771841846, REGON 151996850

S plnou odpovědností prohlašujeme, že výrobek:

název: Řezačka dlažeb

značka: POWERMAT

model (název výrobce): PM-PDG-1700M

vyhovuje ustanovením následujících nařízení a směrnic ES

Směrnice o strojních zařízeních (MD) 2006/42/ES Nařízení ministra hospodářství ze dne 21. října 2008 o základních požadavcích na stroje (Sbírka zákonů č. 199, položka 1228)

Směrnice o elektromagnetické kompatibilitě (EMC) 2014/30/EU

Zákon ze dne 13. dubna 2007 o elektromagnetické kompatibilitě (Sbírka zákonů č. 82, říjen 556)

Směrnice RoHS II 2011/65/06 RoHS NI 2015/863/EU

Směrnice Evropského parlamentu a Rady 2011/65/EU ze dne 8. června 2011 o omezení používání určitých nebezpečných látek v elektrických a elektronických zařízeních

Směrnice 2015/863/EU ze dne 31. března 2015, kterou se mění příloha II směrnice 2011/65/EU o seznamu zakázaných látek a je v souladu s normami nebo standardní formou dokumentů:

EN 61029-1:2009/A11:2010

EN ISO 12100:2010 GS 2019:01 PAK

EN 55014-1:2017

EN 55014-2:2015

EN 55014- 1997/ A2:2008

EN 61000-3-2:2014

EN 61000-3-3:2013

EN 62321-1:2013

EN 62321-2:2014

EN 62321-3-1:2014

EN 642013

EN 62613- 5: 2014

EN 62321-6:2015

EN 62321-7-1:2015

EN 62321-7-2:2017

EN 62321-8:2017

Osoby pověřené zpracováním technické dokumentace:

Krzysztof Wolek, Krystian Bijak

Zawiercie

Datum vydání:

30. 10. 2020

Wolek *Bijak*