



**POWERMAT
RUČNÍ ŘEZAČKA DLAŽDIC
PM-PDG-1400M**



NÁVOD K OBSLUZE

UPOZORNĚNÍ

Návod obsahuje základní informace týkající se produktu, avšak vzhledem k neustálému zlepšování našich zařízení se údaje v návodu mohou lišit od skutečných údajů. Věnujte prosím pozornost případným rozdílům.

ÚČEL ZAŘÍZENÍ

Tento nástroj je určen pro řezání cihel, betonu a kamene.

Zařízení je určeno pro domácí práce. Není vhodný pro trvalé komerční použití. Zařízení je určeno pro použití dospělými osobami. Jakékoli jiné použití, než je popsáno v tomto návodu, je v rozporu s určeným použitím zařízení. Uživatel/majitel, nikoli výrobce, je odpovědný za jakékoli škody nebo zranění vyplývající z nesprávného použití nebo změn konstrukce zařízení.

UPOZORNĚNÍ

Pro svou vlastní bezpečnost si před použitím zařízení přečtěte tento návod a všeobecné bezpečnostní pokyny. Všechny komponenty fungující na bázi elektřiny by měly odpovídat tomuto návodu. Výrobce si vyhrazuje právo produkt kdykoli bez předchozího upozornění upravit za účelem přizpůsobení právním předpisům, normám, směrnicím nebo z konstrukčních či obchodních důvodů.

Zařízení smí být opravováno a udržováno pouze na autorizovaném místě servis.

VAROVÁNÍ

Z bezpečnostních důvodů nemohou zařízení používat děti a mladiství do 18 let a osoby pod vlivem alkoholu, drog nebo jiných omamných látek.

Osoby, které nečetly tuto uživatelskou příručku, by si ji měly pečlivě přečíst před prvním použitím zařízení.

ZDROJ NAPÁJENÍ

Elektrické nářadí smí být připojeno pouze ke zdroji napětí se stejným napětím, jaké je uvedeno na typovém štítku, a smí být spuštěno pouze s jednofázovým střídavým proudem. Toto elektrické nářadí by mělo být při používání uzemněno, aby nedošlo k úrazu elektrickým proudem. Používejte pouze třívodičové prodlužovací šňůry, které mají tříkolíkové uzemňovací zástrčky a třípólovou zásuvku, která odpovídá zástrčce na elektrickém nářadí.

BEZPEČNOSTNÍ PRAVIDLA

Tato část obsahuje základní bezpečnostní předpisy při práci s kotoučovými pilami.

Před zahájením práce si pečlivě přečtěte návod k obsluze elektrické tyčové pily, dále jen pila.

Uschovejte je pro pozdější použití.

Výrobce neručí za škody vzniklé nedodržením těchto pokynů.

Největší nebezpečí hrozí při provádění následujících zakázaných činností:

1. Používání pily dětmi a osobami s omezenými manuálními, fyzickými a duševními schopnostmi.
2. Používání motorové pily pod vlivem alkoholu, drog nebo jiných omamných látek.
3. Používání pily k jiným účelům, než které jsou popsány v uživatelské příručce; pracovat, když jsou v blízkosti další lidé, zejména děti nebo zvířata.
4. Používání pily osobami, které nejsou obeznámeny s návodem k obsluze.
5. Používání motorové pily bez vhodného ochranného oděvu a obuvi k ochraně nohou obsluhy.
6. Používání pily s poškozenými ochrannými kryty nebo krytem nebo bez řádně nainstalovaných bezpečnostních zařízení.

OBECNÉ MYŠLENKY

TÝKAJÍCÍ SE EMISE VIBRACÍ

Hodnota emisí vibrací se může během používání nástroje měnit v závislosti na prováděné práci. Opatření na ochranu uživatele by měla být založena na dávkování provozní doby nástroje (je třeba vzít v úvahu celý pracovní cyklus, včetně doby, po kterou je zařízení v chodu naprázdno).

TÝKAJÍCÍ SE HLADINY HLUKU

Hladina hluku vydávaná pilou při volnoběhu při jakékoli rychlosti otáčení je nižší než přípustná hladina stanovená polskými předpisy, a je proto bezpečnou hladinou hluku. Uvedená hodnota vibrací byla naměřena podle standardizovaných postupů a může se lišit v závislosti na způsobu použití elektrického nářadí. Ve výjimečných případech může překročit danou hodnotu. Pamatujte, že vystavení hluku může způsobit ztrátu sluchu nebo jeho poškození.

TÝKAJÍCÍ SE ELEKTRICKÉ BEZPEČNOSTI

- Zástrčky elektrického nářadí musí pasovat do zásuvek. Nikdy byste neměli zástrčku žádným způsobem upravovat. Nepoužívejte žádné prodlužovací kabely s elektrickým nářadím, které má ochranný zemnicí vodič.
 - Žádné úpravy zástrček a zásuvek nesnižují riziko úrazu elektrickým proudem.
- Nedotýkejte se uzemněných povrchů, jako jsou potrubí, ohříváče, radiátory ústředního topení a chladničky.
 - Pokud se dotknete uzemněných částí, zvyšuje se riziko úrazu elektrickým proudem.
- Nevystavujte elektrické nářadí dešti nebo vlhkému prostředí.
 - Pokud se do elektrického nářadí dostane voda, zvyšuje se riziko úrazu elektrickým proudem.
- Nezatěžujte přípojovací kabely. Nikdy nepoužívejte napájecí kabel k přenášení nebo tahání elektrického nářadí nebo k vytahování zástrčky ze zásuvky. Udržujte napájecí kabel mimo zdroje tepla, oleje, ostrých hran nebo pohyblivých částí.
 - Poškozené nebo zapletené propojovací kabely zvyšují riziko úrazu elektrickým proudem.
- Pokud je elektrické nářadí používáno venku, propojovací kabely by měly být použity na prodlužovacím kabelu, který je určený pro venkovní použití.
 - Použití prodlužovacího kabelu určeného pro venkovní použití snižuje riziko úrazu elektrickým proudem.
- Pokud je použití elektrického nářadí ve vlhkém prostředí nevyhnutelné, měly by být jako ochrana proti napájecímu napětí použity proudové chrániče (RCD).
 - Použití proudových chráničů snižuje riziko úrazu elektrickým proudem.

TÝKAJÍCÍ SE POZICE

- Pracovní místo by mělo být udržováno v čistotě a v dobrém osvětlení.
 - Nedostatečné osvětlení nebo nepořádek na pracovišti mohou způsobit nehody.
- Neprovozujte zařízení ve výbušném prostředí, v blízkosti hořlavých kapalin, plynů nebo prachu.
 - Při použití elektrického nářadí vznikají jiskry, které mohou zapálit hořlavé látky.
- Udržujte děti a kolemjdoucí mimo místa, kde se používá elektrické nářadí.
 - Rozptýlení pozornosti uživatele při práci se zařízením může vést ke ztrátě kontroly nad nástrojem a ke zranění osob.

TÝKAJÍCÍ SE OSOBNÍ ZABEZPEČENÍ

- Buďte předvídaví, sledujte, co děláte, a při používání elektrického nářadí používejte zdravý rozum. Nepoužívejte elektrické nářadí, pokud jste unavení nebo pod vlivem drog, alkoholu nebo léků.
 - Chvilka nepozornosti při práci s elektrickým nářadím může způsobit vážné zranění poškození.
- Musí být nošeny ochranné pomůcky. Vždy používejte ochranné brýle.
 - Používání ochranných pomůcek, jako je protiprachová maska, neklouzavá obuv, helma nebo ochrana sluchu ve vhodných podmínkách, snižuje riziko vzniku poškození.
- Zabraňte neúmyslnému spuštění. Před připojením ke zdroji energie a/nebo připojením akumulátoru a před zvednutím nebo přemístěním nářadí se ujistěte ujistěte se, že je vypínač elektrického nářadí v poloze vypnuto.
 - Přenášení elektrického nářadí s prstem na vypínači nebo připojení elektrického nářadí k elektrické síti napájení, když je vypínač zapnutý, může způsobit nehodu.
- Před použitím elektrického nářadí vyjměte všechny klíče.
 - Ponechání klíče v rotující části elektrického nářadí může způsobit zranění.
- Při práci se zařízením se vyhněte nepřírodným polohám. Obsazeno provozovatelem zařízení, držení těla při práci by mělo být stabilní a vyvážené.
 - Správná pracovní poloha zajišťuje lepší kontrolu nad elektrickým nářadím nepředvídané situace.
- Vhodně se oblečte. Nenoste volné oblečení nebo šperky. Udržujte své vlasy, oblečení a rukavice v dostatečné vzdálenosti od pohyblivých částí.
 - Volné oblečení, šperky nebo dlouhé vlasy mohou být zachyceny pohyblivými částmi.
- Pokud jsou zařízení určena k připojení externího odsávání a pohlcovače prachu, ujistěte se, že jsou správně připojena a používána.
 - Použití pohlcovačů prachu může snížit nebezpečí související s prachem.

TÝKAJÍCÍ SE SPRÁVNÉHO FUNGOVÁNÍ

- Nezapínejte zařízení, pokud jej nebudete používat. Po ukončení práce nebo při výměně pracovních nástrojů se ujistěte, že nedošlo k náhodnému stisknutí vypínače.
 - Náhodná aktivace zařízení může způsobit nehodu.
- Nepřetěžujte zařízení. V případě potřeby použijte jiné zařízení s vyšším výkonem. Používejte pouze nepoškozená zařízení, zejména ta s funkčním vypínačem, jejichž nesprávná obsluha může vést k nekontrolované aktivaci zařízení.
 - Náhodná aktivace zařízení může způsobit nehodu.
- Zařízení pravidelně čistěte a kontrolujte jeho technický stav. Před použitím zařízení zkontrolujte, zda pohyblivé části fungují bez zaseknutí a nejsou zablokované.
 - Použití vadných zařízení může vést k nebezpečným situacím.
- V případě potřeby zařízení zkontrolujte a poškozené díly nechte opravit, nejlépe v autorizovaném servisu.
 - Vlastní oprava zařízení může vést ke zdraví nebezpečným situacím.
- Před seřízením zařízení, výměnou pracovních nástrojů nebo po ukončení používání nástroje vytáhněte zástrčku z elektrické zásuvky.
 - Toto opatření zabraňuje neúmyslnému spuštění elektrického nářadí.
- Při přenášení elektrického nářadí nejprve vytáhněte zástrčku ze zásuvky elektrická instalace. K přenášení zařízení slouží rukojeť.
 - Nepřenášejte zařízení držení za napájecí kabel.
- V případě poruchy zařízení okamžitě vypněte elektrické nářadí a odpojte jej ze zásuvky. Poté zkontrolujte příčinu poruchy a v případě potřeby vraťte zařízení do autorizovaného servisního střediska.
 - Opravy elektrického nářadí svépomocí mohou vést k jeho poškození nebo poškození nebezpečné situace.

- Jev zpětného rázu:
 - Jedná se o náhlou, nekontrolovanou reakci zařízení na zaseknutí nebo zablokování pracovního nástroje. Zablokování vede k náhlému zastavení rotujícího nástroje, což způsobí prudké trhnutí zařízení.
 - Fenomén zpětného rázu je důsledkem nesprávného nebo chybného použití zařízení a nedodržení bezpečnostních postupů uvedených v návodu k obsluze zařízení.
- Metody prevence zpětného rázu:
 - Zařízení by mělo být drženo pevně a umístění rukou a těla by mělo zabránit nebo zmírnit zpětný ráz, pokud k němu dojde.
 - Ruce držte mimo rotující pracovní nástroje.
- Abyste předešli nebezpečným situacím, připravujte elektrické nářadí v původním obalu.

TÝKAJÍCÍ SE POUŽÍVÁNÍ ZAŘÍZENÍ

- Při práci v blízkosti elektroinstalačních kabelů skrytých v konstrukčních prvcích hrozí, že pracovní nástroj může poškodit neviditelné kabely. Proto držte elektrické nářadí pouze za izolované povrchy rukojeti.
 - V takových situacích by měly být použity komerčně dostupné senzory pro lokalizaci skrytých elektrických vedení. Kontakt s elektrickým kabelem může přenést napětí na kovové části elektrického nářadí, což může způsobit úraz elektrickým proudem.
- Při práci v blízkosti vodovodního potrubí skrytého v konstrukčních prvcích existuje nebezpečí, že pracovní nástroj poškodí neviditelné potrubí, což může mít za následek poškození v důsledku zatopení místností.
 - V takových situacích by měly být použity komerčně dostupné snímače polohy pro skryté dráty nebo trubky.
- Pokud je pracovní nástroj zablokovaný, okamžitě zařízení vypněte. Při zablokování nástroje dochází k jevu zpětného rázu, který vede k náhlému trhnutí nástrojem a další nekontrolované reakci.
- K zablokování nástroje dochází při přetížení použitého zařízení nebo při deformaci pracovního nástroje.
- Obrobek by měl být namontován tak, aby se během práce nemohl náhodně pohnout. Malé předměty lze upevnit do různých typů držáků, například do svěráku.
 - Pevné upevnění zpracovávaného materiálu minimalizuje riziko nebezpečných situací.

JINÁ NEBEZPEČÍ

I když je elektrické nářadí provozováno v souladu s pokyny, vždy existuje riziko nebezpečí. V závislosti na konstrukci a způsobu výroby elektrického nářadí se mohou vyskytnout následující nebezpečí:

- Poškození plic, pokud nenosíte vhodnou protiprachovou masku.
- Poškození sluchu, pokud se nepoužívá vhodná ochrana sluchu.
- Negativní dopad na zdraví v důsledku vibrací v pažích a rukou při dlouhodobém nebo nevhodném používání zařízení a bez kontroly.

UPOZORNĚNÍ

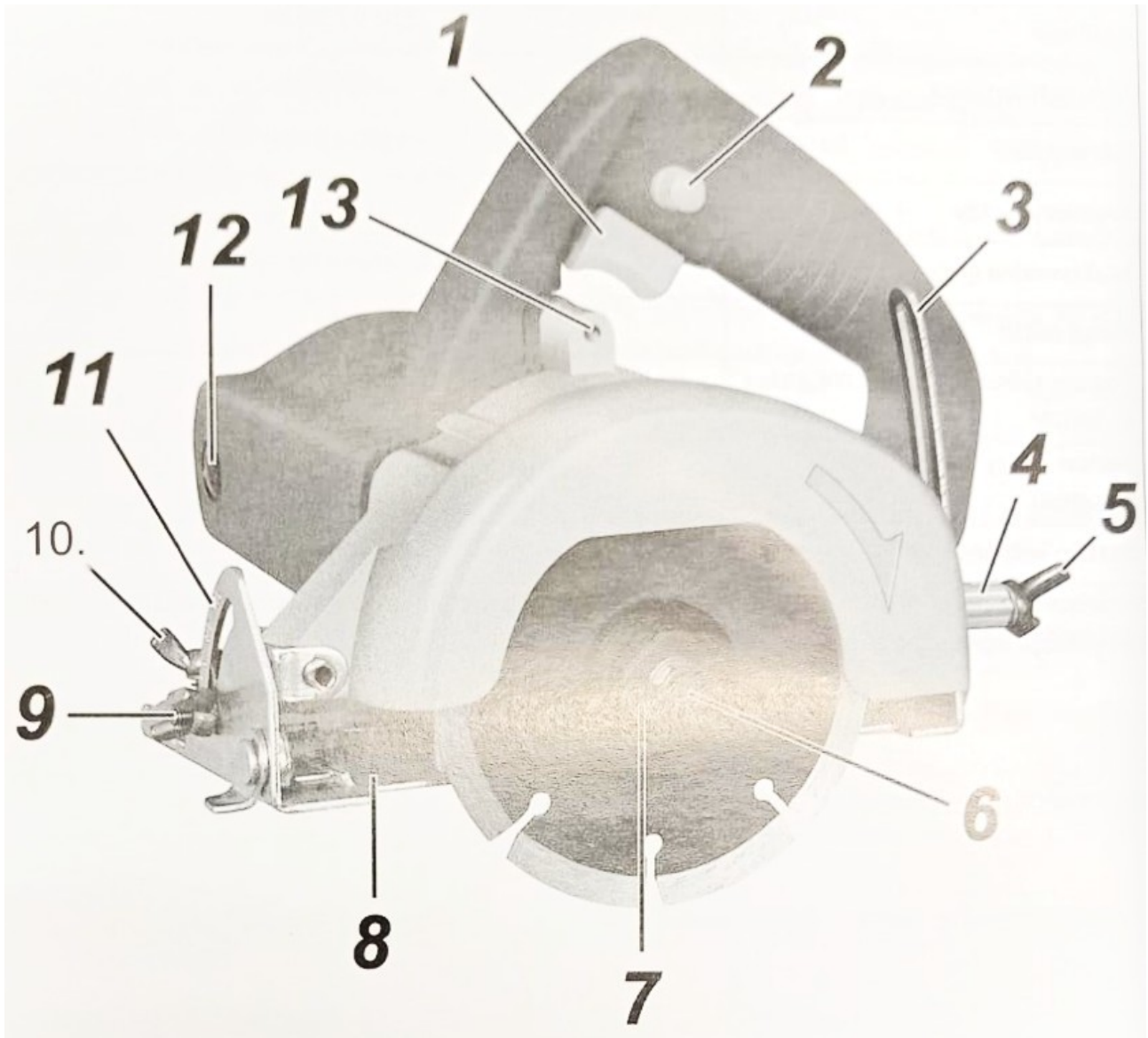
Elektrické zařízení během provozu vytváří elektromagnetické pole, které může za určitých okolností narušit funkčnost aktivních nebo pasivních lékařských implantátů. Ke snížení rizika vážného nebo smrtelného zranění se doporučuje, aby se lidé s lékařskými implantáty před použitím stroje poradili se svým lékařem a výrobcem svého lékařského implantátu.

TECHNICKÉ PARAMETRY

Napájení / frekvence	230 V / 50 Hz
Maximální výkon	1400 W
Otáčky	13000/min
Rozměry štítu	125 mm
Maximální hloubka řezu	45°C – 41,5 mm / 90°C – 26 mm
Hladina akustického tlaku LpA (K=3 dB(A))	91,3 dB(A)
Hladina akustického výkonu LWA	102,3 dB(A)
Úroveň vibrací (K=1,5 m/s ²)	3145 m/s ²
Váha	3,5 kg

Vzhledem k našemu probíhajícímu programu výzkumu a vývoje se tyto specifikace mohou změnit bez předchozího upozornění.

POPIS ZAŘÍZENÍ



1	Tlačítko vypnout/zapnout	8	Základna
2	Tlačítko zámku zapnutí	9	Křídlová matka na nastavení sklonu
3	Měření hloubky řezu	10	Křídlová matka
4	Křídlová matka pro nastavení výšky	11	Úhломěr
5	Křídlová matka	12	Zásuvka držáku kartáče
6	Upínací šroub	13	Otvor pro upevnění šroubu krytu disku
7	Pojistná podložka disku		

AKTIVITY PŘED ZAČÁTKEM PRÁCE

1. Otevřete obal a poté zařízení vyjměte.
2. Odstraňte ochrannou fólii a přepravní pojistky (pokud existují).
3. Zkontrolujte, zda balení obsahuje odnímatelné části a klíče.
4. Zkontrolujte, zda nedošlo k poškození zařízení a příslušenství během přepravy.
5. Uschovejte obal.

UPOZORNĚNÍ

Zařízení a obal nejsou na hraní! Uchovávejte mimo dosah dětí, hrozí nebezpečí spolknutí nebo udušení.

OVLÁDÁNÍ ZAŘÍZENÍ

Před seřizováním a kontrolou funkce elektrického náradí se ujistěte, že je vypnuté a není připojeno k síti.

NASTAVENÍ HLOUBKY ŘEZU

Povolte křídlový šroub na vodítku hloubky a posuňte základnu nahoru nebo dolů. Po nastavení požadované hloubky řezu zajistěte základnu utažením křídlového šroubu.

Po nastavení hloubky řezu vždy pevně utáhněte křídlový šroub.

NASTAVENÍ ÚHLU ŘEZÁNÍ

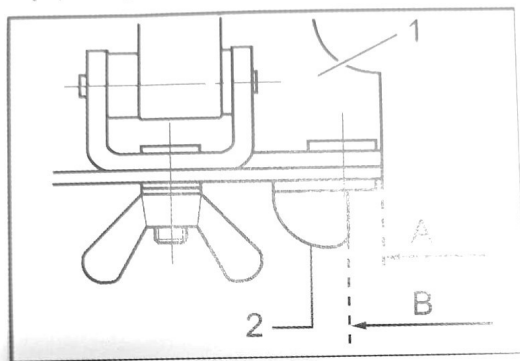
Odstraňte křídlovou matici na desce úhlové stupnice v přední části základny. Nastavte zvolený úhel (0° - 45°) vhodným nakloněním nástroje a poté pevně utáhněte křídlovou matici. Odstraňte křídlový šroub na vodítku hloubky a posuňte základnu, dokud nebude konec pouzdra čepele nad červenou čarou na vodítku hloubky. Poté zašroubujte křídlový šroub pro zajištění základny.

Pokud je konec pouzdra kotouče pod červeným lankem na hloubkovém vedení, může při řezání pod úhlem vnější příruba narazit na obrobek.

VEĎTE NÁSTROJ PO DANÉ ČÁŘE

Pro rovné řezy zarovnejte bod "A" v přední části základny s čarou řezu.

Pro 45° řezy srovnejte bod "B".



UPOZORNĚNÍ

Před připojením elektrického náradí k síti vždy zkontrolujte, zda funguje spoušť správně a po uvolnění se vrátí do polohy „OFF“.

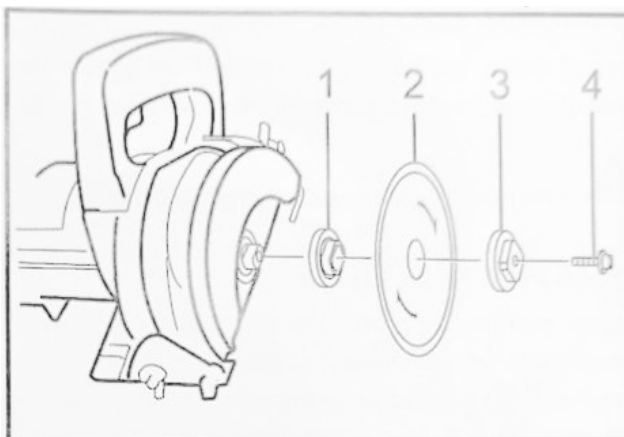
Aby nedošlo k náhodnému stisknutí spouště, je zařízení vybaveno zámkovým tlačítkem. Chcete-li zařízení spustit, stiskněte tlačítko zámku a zatáhněte za jazýček vypínač. Chcete-li zařízení zastavit, jednoduše uvolněte spoušť.

INSTALACE ŠTÍTU

Před prováděním jakýchkoli operací na elektrickém nářadí se ujistěte, že je vypnuté a není připojeno k elektrické síti.

INSTALACE A DEMONTÁŽ DIAMANTOVÉHO KOTOUČE

Přidrže vnější přírubu klíčem a uvolněte šroub s vnitřním šestihranem otáčením ve směru hodinových ručiček pomocí šestihraného klíče. Poté vytáhněte šestihranný šroub a sejměte vnější přírubu a diamantový kotouč. Namontujte diamantový kotouč, vnější přírubu a šroub s vnitřním šestihranem na vřeteno. Přidrže vnější přírubu klíčem a uvolněte šroub s vnitřním šestihranem otáčením proti směru hodinových ručiček pomocí klíče. Ujistěte se, že je zásuvný šroub na svém místě a vnitřní šestihran je pevně utažen.



K instalaci a vyjmutí disku používejte pouze dodaný klíč.

OBSLUHA ZAŘÍZENÍ

- Umístěte základnu nástroje na obrobek, který chcete řezat, tak, aby se s ním kotouč nedostal do kontaktu. Poté nástroj zapněte a počkejte, dokud kotouč nedosáhne plné rychlosti. Nyní jednoduše posuňte nástroj dopředu po povrchu obrobku, udržujte jej ve vodorovné poloze a pohybujte se rovnoměrně, dokud není operace řezání dokončena. Nezapomínejte, aby to byla rovná linie řezu a rovnoměrná rychlost posuvu.
- Tento nástroj lze použít pouze na svislých plochách.
- Nástroj by měl být veden klidně po přímce. Přetížení nástroje nebo použití nadměrného tlaku může způsobit ohýbání, stlačení nebo zkroucení kotouče a to může vést k přehřátí motoru a nebezpečnému zpětnému rázu nářadí.
- Protože nadměrné používání může přetížit motor, neměla by hloubka řezu přesáhnout 20 mm v jednom průchodu. Pokud má hloubka řezu přesáhnout 20 mm, proveďte několik řezů.

ÚDRŽBA A OPRAVY

UPOZORNĚNÍ

Před prováděním kontrol a údržby se vždy ujistěte, že je elektrické nářadí vypnuté a není připojeno k elektrické síti.

Nepoužívejte benzín, benzen, ředidlo, alkohol atd. Takové látky mohou způsobit změnu barvy, deformace nebo praskliny.

ŘEZÁNÍ DIAMANTOVÝM KOTOUČEM

Pokud kotouč začne fungovat špatně, obruste jej pomocí staré hrubé brusky nebo betonového bloku. K tomu bezpečně připevněte brusný kotouč nebo betonový blok ke stolu. Po ukončení práce odstraňte prach z vnitřku nářadí tím, že jej chvíli necháte běžet na volnoběh. Odstraňte veškerý prach nahromaděný v základně štětcem. Nahromadění prachu v motoru nebo základně může způsobit poruchu nářadí.

ČIŠTĚNÍ KRYTU

Pokud se v krytu příliš hromadí prach, použijte vlhký hadřík a pečlivě očistěte prach z kanálků pro výstup vzduchu, abyste zabránili vniknutí vody.

VÝMĚNA UHLÍKOVÝCH KARTÁČŮ

Pravidelně vytahujte a kontrolujte uhlíkové kartáče. Vyměňte je, když jejich opotřebením dosáhne limitní značky. Štětce by měly být čisté a snadno zapadnout do rukojetí. Oba kartáče by měly být vyměněny současně. Používejte pouze stejné uhlíkové kartáče. Pomocí šroubováku sejměte kryty držáku kartáčů. Vyjměte použité uhlíky, vložte nové a zajistěte je kryty držáku kartáčů.

Aby byla zachována BEZPEČNOST a SPOLEHLIVOST výrobku, opravy a další údržbářské a seřizovací práce by měly být prováděny servisem značky Powermat,

SERVIS

Opravy elektrického nářadí by měl provádět pouze kvalifikovaný personál s použitím originálních náhradních dílů. Tím je zajištěno bezpečné používání zařízení.

ZÁRUKA

Během záruční doby má kupující nárok na bezplatné opravy vyplývající z výrobních vad. Záruka je uznána pouze při dodání výrobku na místo prodeje v kompletním stavu, nerozebíraném, s dokladem o koupi a správně vyplněným záručním listem.

VYLOUČENÍ ZÁRUKY VÝROBCE

Vznikají tehdy, když zařízení vykazuje poškození vyplývající z přirozeného opotřebením nebo v důsledku nesprávné manipulace se zařízením (např. přetížení, vyvíjení příliš velké tlaky - zejména praskliny nebo praskliny v plastových dílech a jiná mechanická poškození a vady vyplývající z takového poškození).

Stejně jako v níže uvedených případech:

- Dojde k pokusům o neautorizované opravy.
- Zařízení bylo v záruční době podrobno úpravám nebo opravám neoprávněnými osobami.
- Nástroj byl používán v průmyslu nebo řemeslech (nástroj byl vyroben pro kutily a není určen pro placenou práci).

Záruka se nevztahuje na části nářadí, které mohou být poškozeny přirozeným opotřebením nebo přetížením (např. kotouče, rukojeti a svorky, kabely, prvky pouzdra a jakékoli maskovací prvky).

LIKVIDACE POUŽITÝCH ZAŘÍZENÍ

Na konci své životnosti nesmí být tento výrobek likvidován jako běžný komunální odpad, ale měl by být odevzdán na sběrné místo pro recyklaci elektrických a elektronických zařízení. To je označeno symbolem umístěným na produktu, uživatelské příručce nebo obalu. Opětovným použitím materiálů nebo jiným použitím použitého vybavení významně přispíváte k ochraně našeho životního prostředí.

Pouze pro země EU:

V souladu s evropskou směrnicí 2012/19/EU by nepoužitelné elektrické nářadí a v souladu s evropskou směrnicí 2006/66/ES poškozené nebo použité akumulátory/baterie měly být shromažďovány odděleně a recyklovány způsobem, který je v souladu s ochranou životního prostředí.

Výrobce je aktivní pod registračním číslem BDO: 000063719

Každá prodejna je povinna bezplatně přijmout staré zařízení, pokud zakoupíte nové zařízení stejného typu a plní stejnou funkci. Použité vybavení můžete nechat v prodejně, kde jste si koupili nové zařízení.

Prodejny s prodejní plochou domácích spotřebičů min 400 m², jsou povinni bezplatně přijímat v této jednotce nebo v jejím bezprostředním okolí použité zařízení z domácností, jehož žádný vnější rozměr nepřesahuje 25 cm, bez nutnosti nákupu nového zařízení určeného pro domácnost. Malé použité vybavení můžete nechat ve velkém supermarketu, aniž byste museli kupovat nové.

Při dodání zařízení určeného pro domácnost kupujícímu je distributor povinen bezplatně vyzvednout použité zařízení z domácností v místě dodání zařízení za předpokladu, že použité zařízení je stejného typu a plní stejné funkce jako dodané zařízení.

PROHLÁŠENÍ O SHODĚ

ES PROHLÁŠENÍ O SHODĚ

Níže podepsaný zastupující výrobce: P.H.
POWERMAT T.M.K. Bijak Sp. Jawna ul.
Obrońców Poczty Gdańskiej 97, 42-400 Zawiercie, Polsko
NIP 5771841846, REGON 151996850

S plnou odpovědností prohlašujeme, že

výrobek: název: Řezačka dlažby
značka: POWERMAT
model (název výrobce): PM-PDG-1400M

vyhovuje ustanovením následujících nařízení a směrnic ES:

Směrnice o strojních zařízeních (MD) 2006/42/ES
Nařízení ministra hospodářství ze dne 21. října 2008 o základních požadavcích na stroje (Sbírka zákonů č. 199, položka 1228) Směrnice o elektromagnetické kompatibilitě (EMC) 2014/30/EU
zákon ze dne 13. dubna 2007 o elektromagnetické kompatibilitě (Sbírka zákonů č. 82, položka 556)
RoHS II 2011/65/EU a RoHS III 2015/863/EU

a je v souladu se standardy nebo standardní formou dokumentů:

EN 60745-1:2009/A11:2010 EN 60745-2-22:2011/A11:2013
GS 2014:01 PAK
EN 55014-1:2006/A2:2011 EN 55014-2:2015 EN 61000-3-2:2014 EN 61000-3-3:2013

Osoby pověřené zpracováním technické dokumentace:
Krzysztof Wołek, Krystian Bijak

Poslední dvě číslice roku, ve kterém bylo připojeno označení CE: 22

Místo vydání:
Zawiercie
Datum vydání:
2022.08.15

P.H. POWERMAT T.M.K. Bijak Sp. Jawna
ulice Obrońców Poczty Gdańska 97
42-400 Zawiercie
Krzysztof Wołek
obchodní specialista
Krystian Bijak
Spolumajitel společnosti

Vytvořeno pro

