



**POWERMAT
OLEJOVÝ RADIÁTOR S TERMOSTATEM
PM-GOL-3000DLW**



NÁVOD K POUŽITÍ

APLIKACE ZAŘÍZENÍ

Olejový radiátor je určen pro vytápění vnitřních místností pomocí napájení z elektrické sítě. Žebra chladiče jsou naplněna olejem, který při elektrickém ohřevu udržuje vysokou teplotu mnohem déle, což vede k úspoře energie.

Zařízení smí být opravováno a udržováno pouze v autorizovaném servisu.

TECHNICKÉ PARAMETRY

Napájení	230 V/50 Hz
Nastavení výkonu	1000/1500/2500 W
Délka napájecího kabelu	153 cm
Teplotní rozsah	10°C - 35°C
Třída izolace	I
Nastavitelný termostat	Ano
Ochrana proti přehřátí	Ano
Volné stání	Ano
Rozměr	630 x 450 x 230 mm
Hmotnost	10,8 kg

UPOZORNĚNÍ

Před zahájením práce si pozorně přečtěte návod k obsluze olejového topidla. Uschovejte jej pro pozdější použití. Výrobce neručí za škody vzniklé nedodržením těchto pokynů.

OBECNÁ BEZPEČNOSTNÍ PRAVIDLA

- Výrobek je určen pro použití v dobře izolovaných místnostech.
- Tento spotřebič mohou používat děti starší 8 let a osoby se sníženými fyzickými, smyslovými nebo duševními schopnostmi nebo s nedostatkem zkušeností a znalostí, pokud jsou pod dohledem nebo jsou poučeny o používání spotřebiče bezpečným způsobem a rozumí související rizika.
- Děti by si se zařízením neměly hrát. Uživatelské čištění a údržba nemohou provádět děti bez dozoru.
- Děti do 3 let by měly být drženy mimo dosah, pokud nejsou pod stálým dohledem. Děti ve věku od 3 let do 8 let zapnou/vypnou spotřebič pouze v případě, že byl spotřebič umístěn nebo instalován v určené, normální provozní poloze a byly pod dohledem nebo byly poučeny o používání spotřebiče v bezpečným způsobem a porozumět hrozbám. Děti ve věku 3 let a mladší 8 let by neměly spotřebič připojovat, nastavovat, čistit nebo provádět údržbu.

UPOZORNĚNÍ

Některé části tohoto výrobku se mohou během provozu velmi zahřát a mohou způsobit popáleniny. Zvláštní pozornost by měla být věnována přítomnosti dětí a osob vyžadujících zvláštní péči. Pokud je napájecí kabel poškozen, musí jej vyměnit výrobce, jeho servisní středisko nebo podobně kvalifikovaná osoba, aby se předešlo nebezpečí.

UPOZORNĚNÍ

Aby se předešlo nechtěnému resetování tepelného spínače, toto zařízení nesmí být napájeno externím spínacím zařízením, jako je časovač, nebo připojeno k obvodu, který se pravidelně zapíná a vypíná.

VAROVÁNÍ

Aby nedošlo k přehřátí, nezakrývejte radiátor.

Ohřívač nelze umístit přímo pod elektrickou zásuvku. Nepoužívejte tento ohřívač v bezprostřední blízkosti van, sprchových van, sprchových koutů apod.

Zařízení ani napájecí kabel nerozebírejte ani neupravujte, mohlo by dojít k úrazu elektrickým proudem nebo k požáru.

Pokud zařízení vyžaduje opravu, obraťte se na servis autorizovaný výrobcem. Opravy prováděné neautorizovaným servisem mohou představovat riziko.

DALŠÍ BEZPEČNOSTNÍ INFORMACE

- Vyhněte se venkovní instalaci.
- Používejte pouze napětí uvedené na typovém štítku zařízení.
- Žádným způsobem nezakrývejte ani neomezujte proudění vzduchu do vstupní nebo výstupní mřížky, protože by se jednotka mohla přehřát a mohlo by dojít k požáru.
- Neumisťujte zařízení do bezprostřední blízkosti jiných předmětů nebo ke stěnám, abyste nezakryli mřížky nebo neblokovali proudění vzduchu. Před a po stranách jednotky zajistěte alespoň 1 metr volného prostoru. Kromě zařízení určených k montáži na stěnu musíte také dodržet vzdálenost 1 metr od zadní části zařízení.

VAROVÁNÍ

Pokud je ohřívač umístěn v blízkosti záclon nebo jiných hořlavých materiálů, hrozí riziko požáru.

- Neumisťujte zařízení do blízkosti zdroje sálavého tepla.
- Nepoužívejte zařízení v místech, kde se používá nebo skladuje benzín, barva nebo jiné hořlavé látky.
- Toto zařízení se během používání zahřívá. Abyste předešli popálení, vyhněte se přímému kontaktu horkých povrchů zařízení s pokožkou.
- Chcete-li se ohřívač přemístit, nejprve vypněte zařízení a použijte dodané rukojeti.
- Nepoužívejte zařízení k sušení oděvů.
- Během používání nenechávejte zařízení bez dozoru.
- Nevkládejte cizí předměty ani nedovolte, aby se dostaly do ventilačního nebo výfukového otvoru, protože by to mohlo způsobit úraz elektrickým proudem, požár nebo poškození jednotky.
- Neponořujte do kapaliny a nedovolte, aby se do zařízení dostala kapalina, protože by mohlo dojít k úrazu elektrickým proudem.
- Nepoužívejte toto zařízení na mokřím povrchu nebo tam, kde by mohlo spadnout nebo být strčeno do vody.
- Nesahejte po zařízení, které spadlo do vody. Okamžitě vypněte napájení a odpojte zařízení.
- Spotřebič nepoužívejte, pokud je poškozen kabel nebo zástrčka nebo pokud byl spotřebič rozbitý, upuštěný nebo jakýmkoliv způsobem poškozen.
- Před dalším použitím se poraďte s kvalifikovaným elektrikářem, aby zkontroloval nebo opravil spotřebič.
- Nepoužívejte přístroj mokřima rukama.
- Toto zařízení je určeno pouze pro domácí použití, nikoli pro komerční nebo průmyslové.

- Používejte toto zařízení pouze tak, jak je popsáno v tomto návodu. Jakékoli jiné použití není výrobcem doporučeno a může způsobit požár, úraz elektrickým proudem nebo zranění.
- Častou příčinou přehřívání je prach nebo usazeniny vláken v zařízení. Dbejte na to, aby tyto nečistoty byly pravidelně odstraňovány z větracích mřížek – za tímto účelem použijte vysavač.
- Před prováděním jakékoli údržby odpojte zařízení od zdroje napájení.
- Nepoužívejte toto zařízení v okně, protože déšť může způsobit zkrat elektřiny.
- K čištění tohoto zařízení nepoužívejte abrazivní čisticí prostředky. Čistěte vlhkým hadříkem (ne mokrý), opláchnutý pouze v horké mýdlové vodě. Vždy odpojte od zdroje napájení před čištěním.
- Nepřipojujte zařízení ke zdroji napájení, dokud není definitivně nainstalováno na místě a nebude přizpůsoben místu, kde bude používán.
- Tento spotřebič není určen pro použití v koupelnách, prádelnách a podobných místech, která mohou být vystavena vodě nebo vlhkosti.
- Zařízení vždy umístěte na rovnou vodorovnou plochu.
- Vypněte zařízení a pomocí rukojetí jej přesuňte na jiné místo.
- Nepoužívejte spotřebič se stočeným kabelem, protože by mohlo dojít k nahromadění tepla a nebezpečí požáru.
- S tímto zařízením se nedoporučuje používat prodlužovací kabel.
- Nikdy neodpojujte zařízení taháním za kabel. Chcete-li to provést, uchopte zástrčku.
- Pokud zařízení nepoužíváte, vždy jej odpojte.
- Nedovolte, aby se kabel během provozu dostal do kontaktu s horkými povrchy.
- Neved'te kabel pod koberec, předložkami atd.
- Umístěte kabel pryč z míst, kde byste o něj mohli zakopnout.
- Nekruťte, neohýbejte ani neomotávejte kabel kolem zařízení, mohlo by to způsobit oslabení a prasknutí izolace.
- Před použitím se vždy ujistěte, že byl kabel zcela vyjmut z obalu.
- Neuchovávejte zařízení v krabici nebo uzavřeném prostoru, dokud zcela nevychladne.
- Tento spotřebič není určen pro použití osobami (včetně dětí) se sníženými fyzickými, smyslovými nebo duševními schopnostmi nebo nedostatkem zkušeností a znalostí, pokud na ně nedohlíží osoba odpovědná za jejich bezpečnost nebo jim nebyla poskytnuta instrukce týkající se použití spotřebiče.
- Malé děti by si se spotřebičem nebo v jeho blízkosti neměly hrát.
- Nepoužívejte tento spotřebič s časovačem, hodinami nebo jiným zařízením, které zapíná ohřívač automaticky, protože v případě zakrytí nebo nesprávného umístění spotřebiče hrozí nebezpečí požáru.
- Pokud je napájecí kabel poškozen, musí jej vyměnit kvalifikovaný elektrikář, aby se předešlo nebezpečí.
- Nepoužívejte toto zařízení venku nebo na mokrém povrchu. Zabraňte rozlití tekutiny na zařízení.
- Aby se předešlo nebezpečím způsobeným neúmyslným resetováním jističe, toto zařízení nesmí být napájeno externím spínacím zařízením, jako je časovač, nebo připojeno k obvodu, který se pravidelně zapíná a vypíná.

PRAVIDLA POUŽÍVÁNÍ

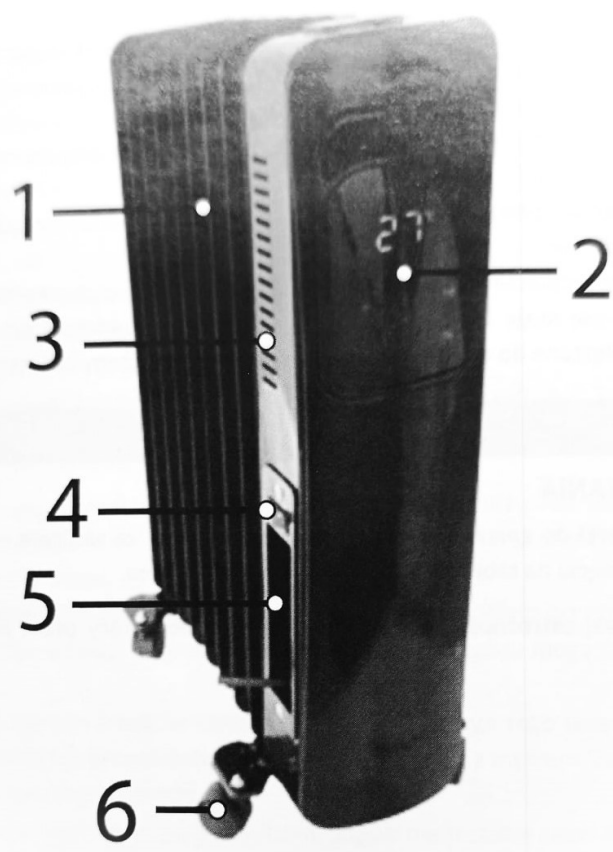
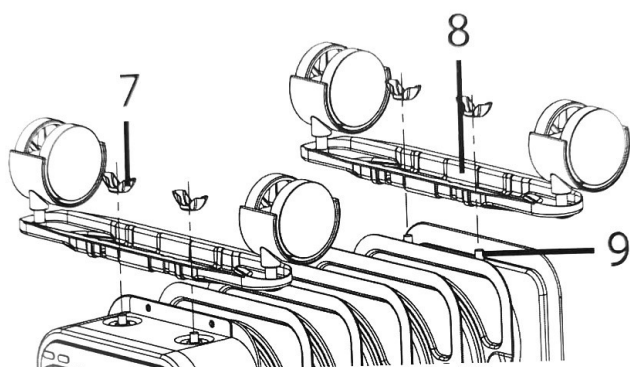
Před zasunutím zástrčky do zásuvky se ujistěte, že napětí ve vaší oblasti odpovídá napětí na typovém štítku spotřebiče.

VAROVÁNÍ

Buďte opatrní, protože ohřívač zůstane nějakou dobu po vypnutí horký.

POPIS ZAŘÍZENÍ

1. Žebra odvádějící teplo
2. LCD displej
3. Větrací štěrbin
4. Vypínač
5. Uskladnění napájecího kabelu
6. Silniční kolo
7. Křídlová matka
8. Válcový podvozek
9. Montážní držák



INSTALACE

- Umístěte výrobek dnem vzhůru na čistý povrch odolný proti poškrábání.
- Upevněte montážní držák [9] mezi první dvě topná žebra tak, aby její závitové konce směřovaly nahoru.
- Umístěte válečkový podvozek [8] na montážní držák [9] tak, aby kola směřovala nahoru.
- Závitové konce montážního držáku [9] musí procházet otvory v sestavě pohonu válečku [8].
- Našroubujte křídlové matice [7] na oba závity montážního držáku [9] a pevně je utáhněte.
- Na druhé straně produktu zopakujte výše uvedené kroky pomocí sestavy pohonu válce.
- K tomu je třeba mezi poslední a předposlední topné žebro nasadit montážní držák [9].
- Umístěte výrobek do svislé polohy tak, aby kola byla na podlaze. Výrobek je nyní připraven k použití.

TIP

Výrobek se automaticky vypne, když je nakloněn, položen na bok nebo převrácen.

ZAPNUTÍ PŘÍSTROJE

- Zasuňte zástrčku do vhodné elektrické zásuvky.
- Zapněte napájení a zapněte boční vypínač, zazvoní bzučák, obrazovka a LED se na 1 sekundu rozsvítí, poté ohřívač přejde do pohotovostního stavu.

NASTAVENÍ TOPENÍ

1. Stiskněte tlačítko na obrazovce, zazvoní bzučák, ohřívač přejde do režimu P3 (vysoká teplota) a všechna zadní tlačítka se rozsvítí. Když znovu stisknete tlačítko napájení, zařízení přejde do pohotovostního režimu.
2. Když je ohřívač ve stavu topení, stiskněte a podržte tlačítko "Model" pro výběr zobrazení teploty ve stupních Celsia nebo Fahrenheita. Stiskněte tlačítko "Model" pro vstup do nastavení teploty, na obrazovce se objeví "P3". Pokud budete pokračovat dlouze, na obrazovce se zobrazí odpovídající "P3 >P2 → P1".

- P3 znamená vysokou teplotu
 - P2 znamená střední teplota
 - P1 znamená nízkou teplotu
3. Když ohřívač přejde do stavu ohřevu, můžete pomocí tlačítek „+“ a „-“ nastavit požadovanou teplotu v rozsahu od 10°C do 35°C. Když pokojová teplota dosáhne nastavené teploty, ohřívač se vypne. Když teplota v místnosti klesne pod nastavenou teplotu, topení se znovu zapne. Po 5 sekundách systém automaticky opustí stav nastavení.
 4. Když je ohřívač ve stavu topení, stiskněte tlačítko „časovač“ pro zadání nastaveného času, na obrazovce se zobrazí „OH“. K úpravě času můžete přímo použít tlačítka „+“ a „-“ a nastavit rozsah od 1 do 9 hodin. Po 5 sekundách systém automaticky začne odpočítávat a zobrazí okolní teplotu. Automaticky ztratí jednu hodinu pokaždé, když uplyne jedna hodina. Jakmile se sníží na 0, ohřívač automaticky přejde do pohotovostního režimu.

PROVOZ PŘES WIFI

APLIKACE PRO ÚPLNOU SPRÁVU Z VAŠEHO CHYTRÉHO TELEFONU
Stáhněte si aplikaci z GOOGLE PLAY nebo APP STORE.



PŘIPOJENÍ K WI-FI SÍTI

Záříč má jeden konfigurační režim, AP (Access Point). Připojení AP využívá přímé místní WiFi připojení mezi vaším telefonem a záříčem k přenosu údajů o síti.

Při prvním zapnutí pomocí hlavního vypínače na pravé straně zařízení bude WiFi zakázáno. Chcete-li zapnout WiFi, stiskněte a podržte tlačítko WiFi po dobu 3 sekund. Indikátor WiFi bude rychle blikat, což znamená, že zařízení je v režimu připojení AP.

Ujistěte se, že je vaše zařízení ve správném režimu připojení WiFi pro typ připojení, které se pokoušíte vytvořit, bude to indikovat blikající indikátor WiFi na ohřívači.

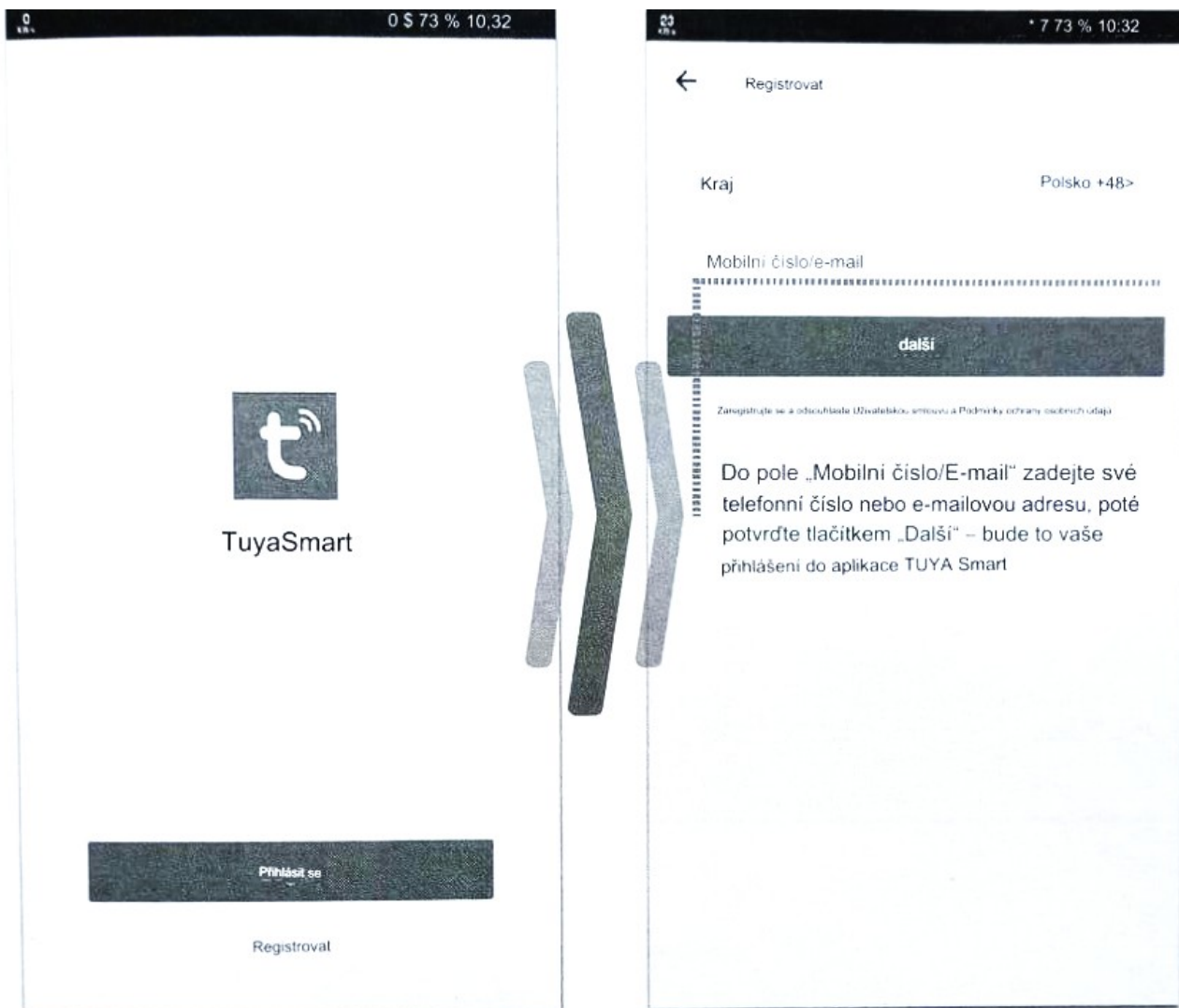
Režim (AP) bliká jednou za sekundu.

Pro vypnutí WiFi lze zařízení vypnout pomocí hlavního vypínače na pravé straně nebo stisknutím a podržením tlačítka Wi-Fi po dobu 5 sekund. Po opětovném zapnutí se zařízení spustí s deaktivovanou WiFi, dokud nebude znovu aktivováno podle výše uvedených kroků.

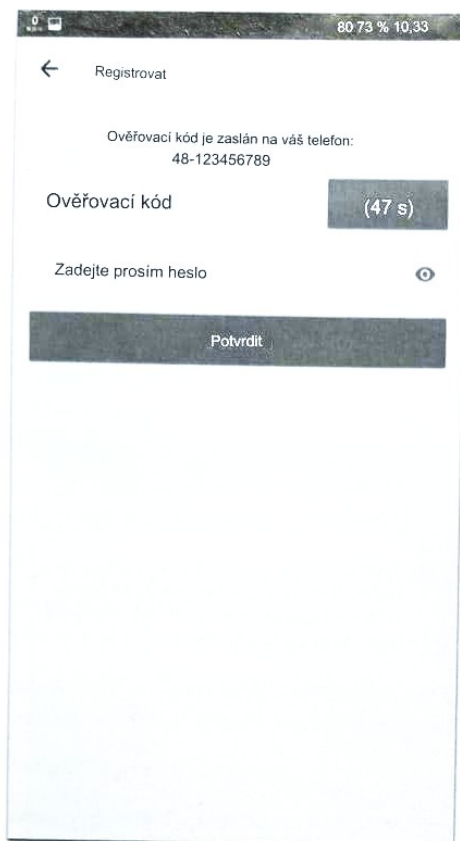
POUŽÍVÁNÍ APLIKACE TUYA SMART

Chcete-li použít aplikaci dálkového ovládání z telefonu, naskenujte QR KÓD z kapitoly „FUNKCE WI-FI“ a klikněte na odkaz na stránku produktu PM-GOL-3000DLW, poté přejděte na kartu „přílohy“ a stáhněte si aktuální uživatelskou příručku aplikace TUYA SMART nebo použijte níže uvedené pokyny nebo aktuální uživatelskou příručku staženou z webových stránek výrobce www.powermat.pl:

VYTVORENÍ ÚČTU V APLIKACI



VYTVOŘENÍ ÚČTU V APLIKACI - HESLO



Pokud byl váš LOGIN zadán jako číslo mobilního telefonu, heslo je potřeba potvrdit ověřovacím kódem, který aplikace odešle SMS zprávou několik sekund po potvrzení PŘIHLÁŠENÍ.

Ověřovací kód je nutné zadat do pole 'Ověřovací kód' do 60 sekund.

Pak zadejte jedinečné heslo do pole „Zadejte heslo“.

Heslo musí obsahovat alespoň 9 znaků a alespoň jedno číslo.

Potvrďte zadané heslo stisknutím tlačítka 'Potvrdit'.

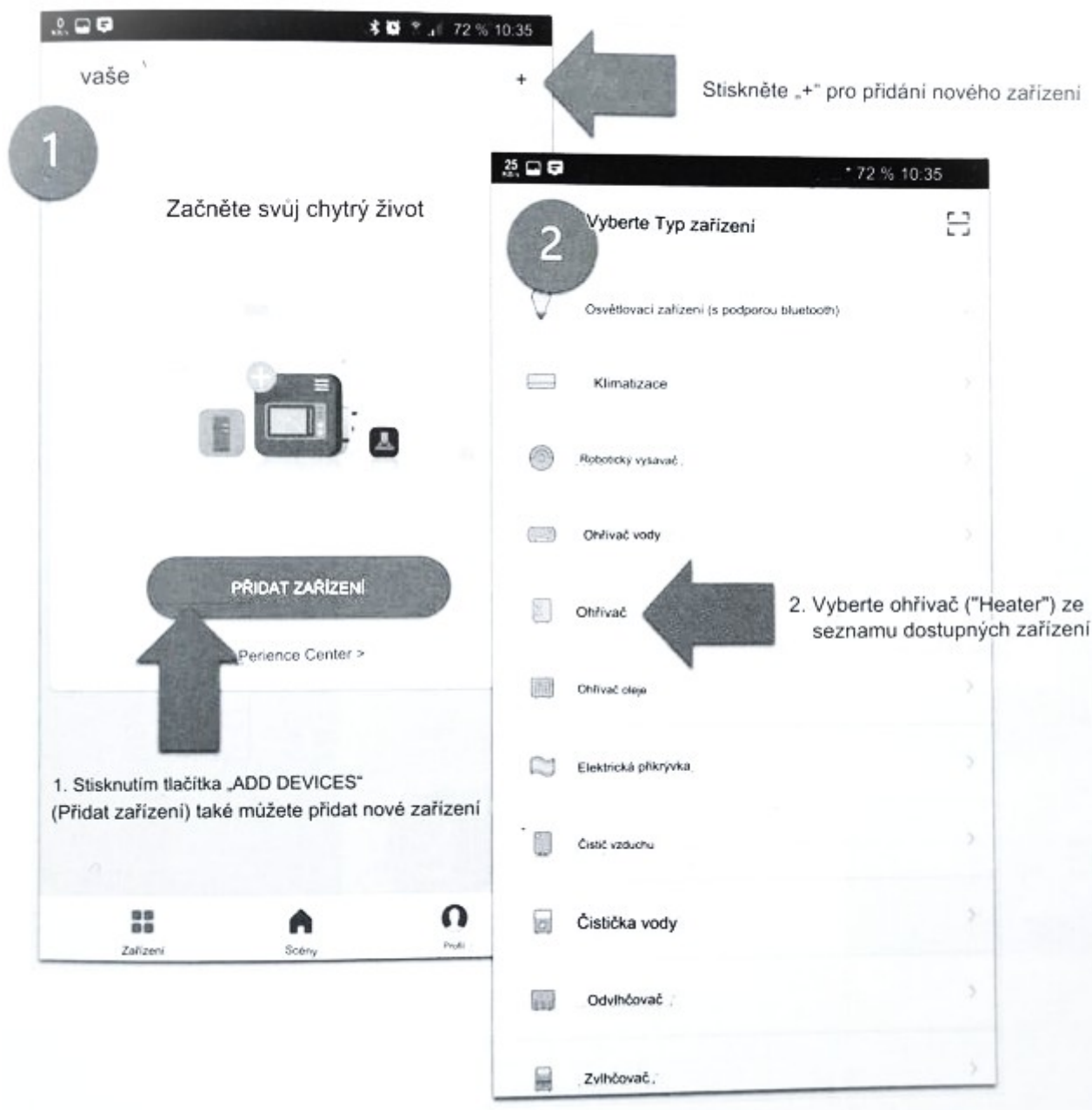
Pokud byly KROKY 1 a 2 provedeny správně aplikace by se měla přihlásit automaticky na svůj nový účet a poté přejděte do režimu konfigurace zařízení WiFi.

V opačném případě se přihlaste pomocí svých registračních údajů výběrem možnosti PŘIHLÁSIT v nabídce aplikace

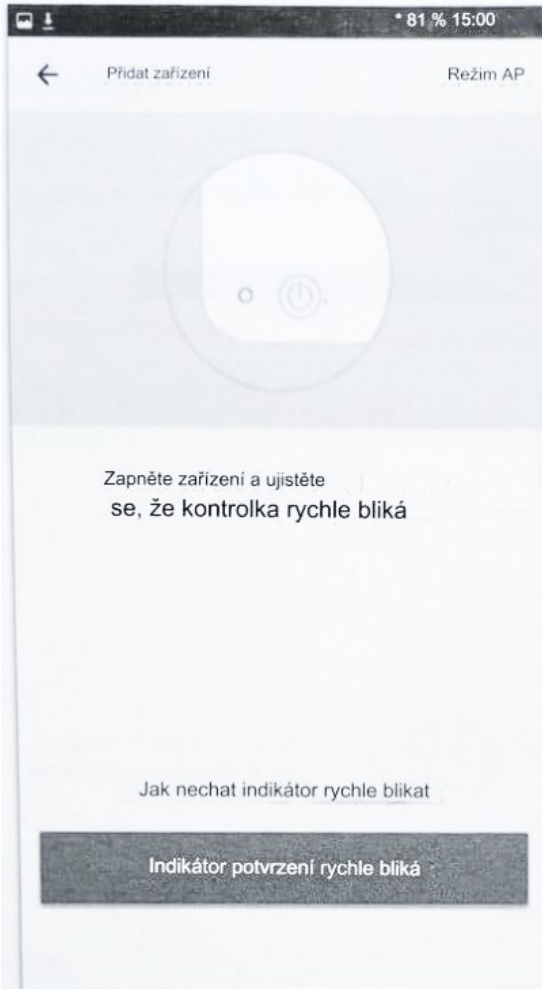


KONFIGURACE VAŠEHO ZAŘÍZENÍ WIFI

Chcete-li přidat nové zařízení, stiskněte tlačítko „+“ v pravém horním rohu obrazovky nebo tlačítko „ADD DEVICES“ uprostřed obrazovky.



PÁROVÁNÍ VAŠEHO ZAŘÍZENÍ



Zobrazí se obrazovka „párování“ zařízení“ s aplikací.

UPOZORNĚNÍ

Ujistěte se, že je zařízení zapnuté a že na zařízení bliká indikátor připojení WiFi.

Chcete-li zařízení zapnout, stiskněte vypínač.

Chcete-li zapnout režim párování WiFi, podržte tlačítko na zařízení po dobu 5 sekund.

Poté stiskněte tlačítko „Potvrdit“ – indikátor bliká rychle ve spodní části obrazovky a vyberte síť WiFi.

PŘIPOJENÍ K WIFI SÍTI

Vyberte svou domácí síť ze seznamu dostupných WiFi sítí (1), poté se do ní přihlaste a počkejte, až aplikace naváže spojení se zařízením (2) a zobrazí potvrzení o připojení (3).

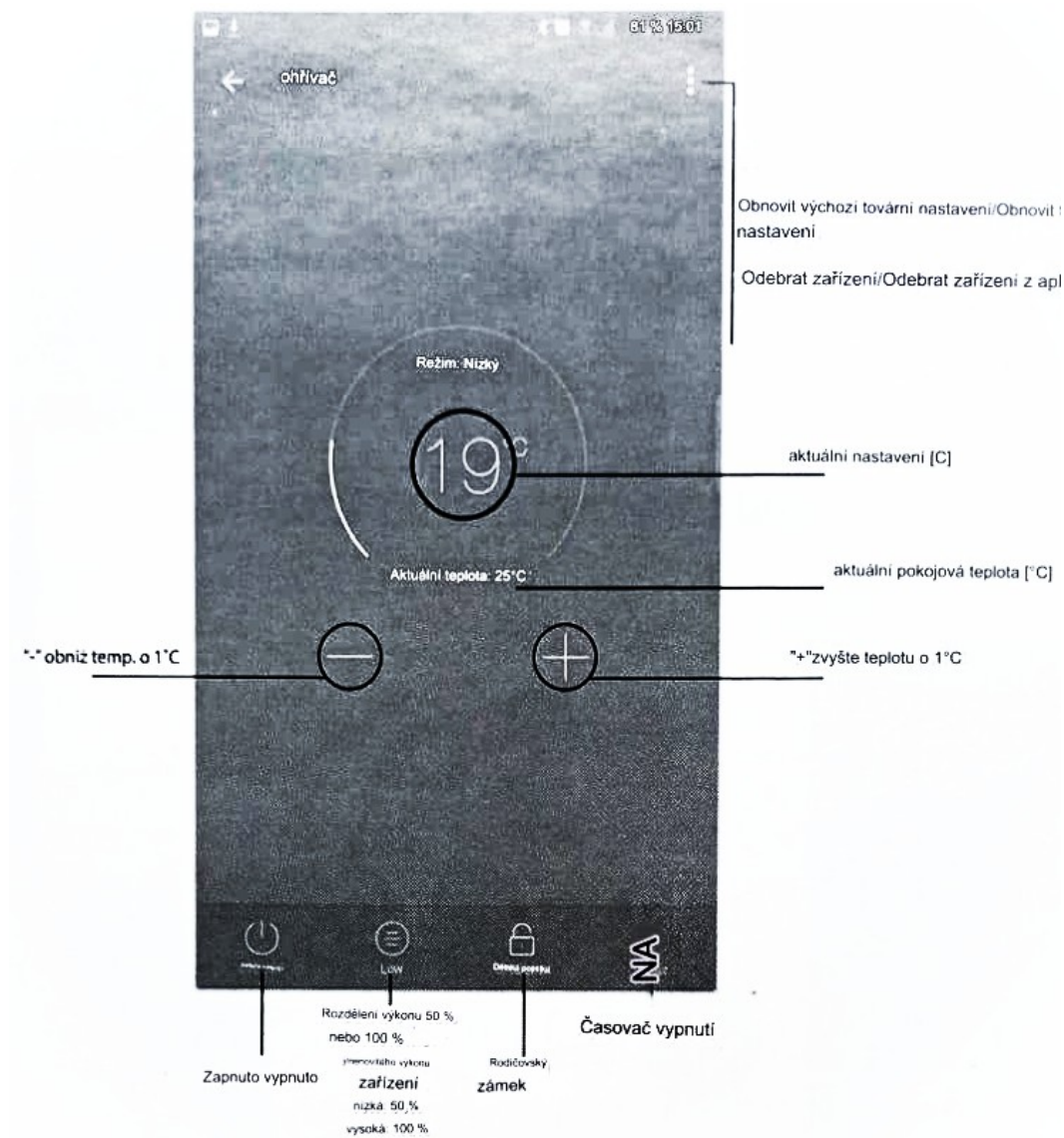


OVLÁDÁNÍ PŘÍSTROJE PŘES APLIKACI

Další nastavení (stiskněte)

Upravte název zařízení

Zkontrolujte aktualizaci firmwaru



ČIŠTĚNÍ A ÚDRŽBA

VAROVÁNÍ

Výrobek by se měl čistit pouze ve vypnutém a studeném stavu.

Nikdy neponořujte výrobek, napájecí kabel nebo zástrčku do vody nebo jiných kapalin.

- Před každým čištěním, v případě poruchy a při poruše výrobku vždy odpojte síťovou zástrčku nepoužívá se!
- Nepoužívejte agresivní, chemické nebo abrazivní čisticí prostředky. Mohou poškodit povrch výrobku.
- K čištění používejte mírně navlhčený hadřík, který nepouští vlákna. K odstranění odolných nečistot použijte jemný čisticí prostředek.

ÚLOŽNÝ PROSTOR

Nebudete-li výrobek delší dobu používat, vyčistěte jej podle popisu v kapitole „Čistění a údržba“. Omotejte napájecí kabel pevně a ve směru hodinových ručiček kolem rukojeti na boční nebo přední straně zařízení tak, aby bylo možné zástrčku připevnit k horní části rukojeti. Výrobek skladujte na suchém a čistém místě.

SERVIS

Opravy elektrického nářadí by měl provádět pouze kvalifikovaný personál s použitím originálních náhradních dílů. Tím je zajištěno bezpečné používání zařízení.

ZÁRUKA

Během záruční doby má kupující nárok na bezplatné opravy vyplývající z výrobních vad. Záruka je uznána pouze při dodání výrobku na místo prodeje v kompletním stavu, nerozebíraném, s dokladem o koupi a správně vyplněným záručním listem.

VYLOUČENÍ ZÁRUKY VÝROBCE

K vyloučení ze záruky dojde, když zařízení vykazuje poškození v důsledku přirozeného opotřebení nebo v důsledku nesprávné manipulace se zařízením (např. zejména praskliny nebo praskliny v plastových dílech a jiná mechanická poškození a vady vzniklé v důsledku takového poškození, nedbalost při údržbě a odblokování ventilačních potrubí motoru, potrubí pro odsávání prachu, spínačů atd.).

Stejně jako v níže uvedených případech:

- Dojde k pokusům o neautorizované opravy.
- Přístroj byl v záruční době podroben změnám nebo opravám osobami neoprávněnými.
- Nástroj byl používán v průmyslu nebo řemeslech, toto zařízení je určeno pro kutily a není určen pro výrobní činnost).

LIKVIDACE POUŽITÝCH ZAŘÍZENÍ

Na konci své životnosti nesmí být tento výrobek likvidován jako běžný komunální odpad, ale měl by být odevzdán na sběrné místo pro recyklaci elektrických a elektronických zařízení. To je označeno symbolem umístěným na produktu, uživatelské příručce nebo obalu. Opětovným použitím materiálů nebo jiným použitím vybavení významně přispíváte k ochraně našeho životního prostředí. Pouze pro země EU:

V souladu s evropskou směrnicí 2012/19/EU by nepoužitelné elektrické nářadí a v souladu s evropskou směrnicí 2006/66/ES poškozené nebo použité akumulátory/baterie měly být shromažďovány odděleně a recyklovány způsobem, který je v souladu s ochranou životního prostředí. Výrobce je aktivní pod registračním číslem BDO: 000063719

Každá prodejna je povinna bezplatně přijmout staré zařízení, pokud zakoupíme nové zařízení stejného typu a plní stejnou funkci. Staré zařízení můžete nechat v obchodě, kde jste zakoupili nové zařízení.

Prodejny s prodejní plochou domácích spotřebičů min 400 m², jsou povinni bezplatně přijímat v této jednotce nebo v jejím bezprostředním okolí použité zařízení z domácností, jehož vnější rozměry nepřesahují 25 cm, bez nutnosti nákupu nového zařízení určeného pro domácnost. Malé použité vybavení můžete nechat ve velkém supermarketu, aniž byste museli kupovat nové.

Při dodání zařízení určeného pro domácnost kupujícímu je distributor povinen bezplatně vyzvednout použité zařízení z domácností v místě dodání zařízení za předpokladu, že použité zařízení je stejného typu a plní stejné funkce jako dodané zařízení. Pokud zadáte objednávku prostřednictvím oficiálních stránek výrobce, jednoduše nás informujte zadáním svého komentáře do pole Komentáře k objednávce. Tímto způsobem můžete vrátit použité elektrické a elektronické zařízení na místo dodání.

Staré zařízení můžete také odnést do sběrný.

EU PROHLÁŠENÍ O SHODĚ

Toto prohlášení o shodě se vydává na výhradní odpovědnost výrobce: P.H.
POWERMAT T.M.K. Bijak Sp. Jawna
ulice Obrońców Poczty Gdańskiej 97, 42-400 Zawiercie, Polsko
NIP 5771841846, REGON 151996850

Předmět prohlášení:

název: OLEJOVÝ RADIÁTOR

značka: POWERMAT

model (název výrobce): PM-GOL-3000DLW

Výše uvedený předmět tohoto prohlášení je v souladu s příslušnými požadavky EU harmonizace legislativy:

Směrnice o elektromagnetické kompatibilitě (EMC) 2014/30/EU zákon ze dne 13. dubna 2007 o elektromagnetická kompatibilita (Sbírka zákonů č. 82, položka 556)

Směrnice o nízkém napětí (LVD) 2014/35/EU

Nařízení ministra hospodářství ze dne 2. června 2016. o základních požadavcích na zařízení elektrické (Sbírka zákonů, položka 806)

RoHS II 2011/65/EU a RoHS III 2015/863/EU

Směrnice Evropského parlamentu a Rady 2011/65/EU ze dne 8. června 2011 o omezení používání některých nebezpečných látek v elektrických a elektronických zařízeních

Směrnice 2015/863/EU ze dne 31. března 2015, kterou se mění příloha II směrnice 2011/65/EU týkající se seznamu látek podléhajících omezení rádiové směrnice (RED) 2014/53/EU

Směrnice Evropského parlamentu a Rady 2014/53/EU ze dne 16. dubna 2014 o harmonizaci právních předpisů členských států týkajících se dodávání spotřebičů na trh rozhlasové vysílání a zrušení směrnice 1999/5/ES příslušné harmonizované normy, které byly použity, nebo jiné specifikace technické specifikace, pro které je prohlášena shoda:

Odkazy na:

EN 60335-2-30:2009+A11:2012+A1:2020+A12:2020 EN 62233:2008 EN 55014-2:2015

EN 60335-1:2012+AC:2014+A11+A11:2073 :2019+A2:2019+A14:2019+A15:2021

EN IEC 55014-1:2021 EN IEC 55014-2:2021 EN IEC 61000-3-2:2019+A1:2021

EN 61000-3-3:2013+A1:2019+A2:2021 EN 62321-3-1:2013 IEC 62321-4:2013+AMD1:2017

IEC 62321-5:2013 IEC 62321-7-1:2015 IEC 62321-7-2:2017 IEC 62321-6:2015 IEC 62321-8:2017

EN 300328 V 2.2.2:2019 EN 301489-1 V 2.2.3:2019 EN 301489-17 V 3.2.3:2020 EN 62311:2008

Dodatečné informace:

Osoby oprávněné zpracovávat technickou dokumentaci

Krzysztof Wolek, Krystian Bijak

Poslední dvě číslice roku, ve kterém bylo připojeno označení CE: 23

Místo vydání: Zawiercie

P.H. POWERMAT T.M.K. Bijak Sp. Jawna

UL Obrońców Poczty Gdowskiej 97

42-400 Zawiercie

Datum

vydání:

2023.07.15

Vytvořeno pro

