



**POWERMAT  
DRÁŽKOVACÍ FRÉZA DO ZDIVA  
PM-BE-3000M**



UŽIVATELSKÝ MANUÁL

## **VAROVNÉ SYMBOLY**

- Kniha s textem: Před použitím zařízení si pečlivě přečtěte návod k obsluze a bezpečnostní pokyny. Uchovejte návod.
- Laserový symbol: Laserové záření. Nedívejte se přímo do laserového paprsku. Třída laseru 2.
- Dešťový mrak s kapkami: Nevystavujte zařízení dešti nebo jiným atmosférickým srážkám.
- Šňůra s konektorem: Odpojte zařízení od napájení před údržbou a čištěním.
- Symbol ochranných sluchátek: Používejte ochranná sluchátka.
- Symbol ochranných brýlí: Používejte ochranné brýle.
- Symbol masky: Držte ruce dál od ostrých částí. Nedotýkejte se ostří během startu ani během provozu zařízení.
- Čtverec se dvěma rámečky: Třída ochrany II
- Přeskrtnutý koš: Označuje povinnost selektivního sběru použitých zařízení a zákaz vyhazování s běžným odpadem. Přečtěte si sekci „Likvidace použitého zařízení“.

## **URČENÍ ZAŘÍZENÍ**

Elektrická drážkovací fréza je specializované elektrické nářadí určené k řezání a vytváření drážek pro instalační práce, např. ve stěnách nebo podlahách, v materiálech jako beton, kámen apod., bez použití vody.

Zařízení používejte pouze podle jeho určení. Jakékoli použití, které není v souladu s touto příručkou, je nesprávné a může vést k poškození zařízení nebo zranění obsluhy. V takových případech nenese výrobce žádnou odpovědnost.

Pamatujte, že naše zařízení není určeno pro profesionální nebo průmyslové použití. Záruka se nevztahuje na zařízení používané v řemeslnických, průmyslových nebo podobných provozech.

---

## **ZÁSADY BEZPEČNOSTI**

Z důvodu bezpečnosti nesmí být zařízení používáno dětmi nebo mladistvými do 18 let ani osobami pod vlivem alkoholu, léků nebo omamných látek.

Osoby, které nejsou obeznámeny s touto příručkou, by si ji měly důkladně přečíst před prvním použitím zařízení.

---

## **OBECNÉ BEZPEČNOSTNÍ POKYNY**

Před zahájením práce s tímto zařízením si důkladně prostudujte všechny prvky obsluhy. Procvičte si zacházení se zařízením a konzultujte jeho funkce, způsob práce a techniky s odborníkem. Ujistěte se, že v případě poruchy budete schopni zařízení okamžitě vypnout. Nesprávné používání zařízení může vést k vážným zraněním.

Ochranné zařízení a osobní ochranné pomůcky by měly chránit vaše zdraví a zdraví třetích osob a zajistit bezproblémový chod zařízení.

Nepokoušejte se zařízení opravovat sami, pokud k tomu nemáte odpovídající kvalifikaci. Veškeré práce, které nejsou popsány v této příručce, by měly být prováděny výhradně v autorizovaných servisních střediscích.

- Nepřenášejte zařízení za kabel. Nepoužívejte kabel k odpojování zařízení ze zásuvky. Chraňte kabel před vysokými teplotami, oleji a ostrými hranami.
- Nepoužívejte zařízení v blízkosti hořlavých kapalin nebo plynů. Pokud nebudou dodrženy tyto pokyny, hrozí nebezpečí požáru nebo výbuchu.
- Uživatel je odpovědný za škody vzniklé nesprávným používáním zařízení.
- Zařízení skladujte mimo dosah dětí.
- Zacházejte se zařízením opatrně. Udržujte zařízení čisté, aby bylo snadnější a bezpečnější s ním pracovat. Dodržujte pravidla údržby.

## Ochrana před elektrickým úrazem

- Ujistěte se, že napětí v síti odpovídá napětí uvedenému na štítku zařízení.
- Pokud je to možné, zapojujte zařízení do zásuvky s proudovým chráničem s hodnotou menší než 30 mA.
- Před každým použitím zkontrolujte kabel a zástrčku zařízení. Nepoužívejte zařízení, pokud je kabel nebo zástrčka poškozená.
- Kabel prodlužovače by měl mít průřez minimálně 1,5 mm<sup>2</sup> pro délky do 25 m. Pro prodlužovače delší než 25 m by průřez kabelu měl být minimálně 2,5 mm<sup>2</sup>.
- Nepoužívejte zařízení ve vlhkém prostředí nebo za deště.
- Nepoužívejte zařízení, pokud je vypínač vadný. Výměnu vadného vypínače přenechte kvalifikovanému servisu.
- Ujistěte se, že je zařízení vypnuto před připojením do sítě.
- Používejte zařízení pouze s přiloženým ochranným krytem.

## Specifické bezpečnostní podmínky pro drážkovací frézy

- Elektrické nářadí by mělo být používáno pouze s ochranným krytem dodávaným se zařízením. Kryt by měl být správně nainstalován, aby zajistil maximální bezpečnost, což znamená, že část kotouče směrem k obsluze by měla být zakrytá.
- Ochranný kryt musí být v maximální míře nasazen. Kryt má chránit obsluhu před odletujícími úlomky a náhodným kontaktem s rotujícím kotoučem.
- Používejte pouze diamantové řezné kotouče. Tím, že je zařízení osazeno elektrickým nástrojem, nezaručuje jeho bezpečné použití.
- Povolené otáčky používaného pracovního nástroje nesmí být nižší než maximální otáčky uvedené pro elektrické nářadí. Pracovní nástroj, který se otáčí rychleji než je povoleno, se může zlomit a jeho úlomky mohou odlétnout.
- Diamantové řezné kotouče se mohou používat pouze pro práce, pro které jsou určeny. Při bočním zatížení, například při odstraňování materiálu hranou kotouče, může dojít k prasknutí kotouče.
- Vždy používejte nepoškozené upínací kroužky, které odpovídají rozměrům kotouče. Kroužky snižují nebezpečí prasknutí kotouče.
- Vnější průměr a tloušťka pracovního nástroje musí odpovídat parametrům elektrického nářadí. Pracovní nástroje s nesprávnými rozměry nesmí být používány, protože se mohou uvolnit a způsobit zranění.
- Kotouče, podložky, upínací kroužky a další příslušenství musí přesně pasovat na hřídel elektrického nářadí. Pracovní nástroje, které nepasují přesně na hřídel elektrického nářadí, se otáčí nerovnoměrně, vibrují a mohou způsobit ztrátu kontroly nad nářadím.
- Nikdy nepoužívejte poškozené pracovní nástroje. Před každým použitím pečlivě zkontrolujte pracovní nástroje z hlediska odštipnutých částí a prasklin. Pokud zjistíte, že je pracovní nástroj nebo elektrické nářadí poškozené, ihned přestaňte používat a opravte nebo vyměňte poškozené části.

- Po kontrole a nasazení pracovního nástroje spusťte elektrické nářadí na nejvyšší otáčky a nechte ho běžet přibližně jednu minutu. Dbejte na to, aby se v blízkosti nářadí nenacházeli žádné osoby. Poškozené nástroje se při vysokých otáčkách lámou ihned po spuštění.
- Noste osobní ochranné vybavení. Podle druhu práce noste ochrannou masku zakrývající celý obličej, ochranné brýle nebo ochranné štíty. V případě potřeby noste ochrannou masku proti prachu, ochrannou čepici, ochranné rukavice nebo ochranný oděv chránící proti malým částicím odřezaného materiálu. Chraňte své oči před nečistotami, které se mohou uvolnit během práce. Masky proti prachu musí filtrovat jemný prach vznikající při práci.
- Dbejte na to, aby se nikdo nenacházel v nebezpečné blízkosti pracovní oblasti. Každý, kdo je v blízkosti pracujícího nářadí, musí mít nasazeno ochranné vybavení. Úlomky pracovního nástroje mohou odletět a způsobit zranění i mimo oblast zasaženou nářadím.
- Při práci s elektrickým nářadím hrozí nebezpečí kontaktu s elektrickými vodiči nebo skrytými kabelem. Používejte pouze izolované rukojeti. Při kontaktu s pod proudem vedenými vodiči se všechny kovové části elektrického nářadí stanou vodivými. Elektrické nářadí může být také pod napětím, což může způsobit úraz elektrickým proudem obsluhující osobě.
- Napájecí kabel by měl být držen dál od rotujících částí pracovního nástroje. Pokud ztratíte kontrolu nad nástrojem, může být napájecí kabel přestřížen nebo vtažen a ruka se může dostat do kontaktu s rotujícími částmi nástroje.
- Nikdy neodkládejte elektrické nářadí před jeho úplným zastavením. Rotující nástroj může přijít do kontaktu s povrchem, na kterém je nástroj položen, což může způsobit ztrátu kontroly nad nástrojem.
- Nepřemísťujte elektrické nářadí, pokud je v pohybu. Nečekaný kontakt s rotujícím nástrojem může vést k zachycení oděvu nebo vtažení do nástroje, což může způsobit zranění obsluhující osoby.
- Pravidelně čistěte větrací otvory elektrického nářadí. Vtahování prachu do motoru může způsobit elektrická nebezpečí.
- Nepoužívejte elektrické nářadí v blízkosti hořlavých materiálů. Jiskry mohou způsobit požár.
- Nepoužívejte nářadí, které vyžaduje tekuté chladicí prostředky. Použití vody nebo jiných chladicích prostředků může způsobit úraz elektrickým proudem.

## Ochrana před poraněním elektrickým proudem

- **Zajistěte, aby napájecí napětí odpovídalo hodnotám uvedeným na štítku.**
  - Pokud je to možné, připojte nářadí k síťové zásuvce s chráničem proti zemnímu spojení (RCD) s maximálním vybavovacím proudem 30 mA.
  - Pravidelně kontrolujte napájecí kabely, zástrčky a prodlužovací kabely. Pokud jsou poškozené, okamžitě je vyměňte nebo opravte.
  - **Prodlužovací kabely by měly mít následující parametry:**
    - Minimální průřez vodičů 1,5 mm<sup>2</sup> pro délku do 25 metrů.
    - Minimální průřez vodičů 2,5 mm<sup>2</sup> pro délku nad 25 metrů.
  - **Před zahájením práce:**
    - Zkontrolujte, zda je kabel nepoškozený, a dbejte na to, aby nebyl přetížen.
    - Dbejte na to, aby prodlužovací kabel nebyl umístěn v blízkosti pracovního prostoru, kde by mohl být snadno poškozen pracovním nářadím.
  - **Během práce:**
    - Vyvarujte se přílišného natažení kabelu a zajistěte, aby nebyl ve styku s ostrými hranami nebo horkými povrchy.

## Ochrana před jinými riziky

- **Elektrické nářadí nepoužívejte ve vlhkém prostředí nebo v dešti.**

- **Pravidelně čistěte větrací otvory elektrického nářadí, aby se zabránilo hromadění prachu, což by mohlo způsobit přehřátí motoru.**
- **Nářadí uchovávejte mimo dosah dětí a osob, které nejsou dostatečně obeznámeny s jeho obsluhou.**
- **Při práci s elektrickým nářadím noste vhodné ochranné pomůcky, včetně ochranných brýlí, sluchátek a případně dalších ochranných prvků podle charakteru práce.**

### **Specifické podmínky bezpečnosti pro použití drážkovačky**

- Elektrické nářadí používejte vždy s připevněným ochranným krytem, který je součástí dodávky.
- Kryt by měl být pevně připevněn, aby zajistil maximální ochranu před odletujícími částmi a nebezpečím náhodného kontaktu s rotujícími částmi nástroje.
- Používejte pouze diamantové řezné kotouče schválené pro tento typ nářadí.
- Nepřekračujte maximální povolené otáčky uvedené na nářadí ani na nástroji.
- Vždy zkontrolujte, zda jsou kotouče, podložky, a příslušné části správně namontovány a pevně utaženy.
- Nikdy nepoužívejte poškozené nástroje.
- Vyvarujte se blokování řezného kotouče nebo nadměrného tlaku. Nepokoušejte se provádět příliš hluboké řezy.
- Přetížení kotouče zvyšuje zatížení a jeho náchylnost k zablokování, což může způsobit zpětný ráz nebo zlomení kotouče. Pokud se kotouč zasekne nebo dojde k přerušení práce, nástroj musí být vypnut, dokud se kotouč úplně nezastaví. Nikdy se nepokoušejte vyjmout rotující kotouč z materiálu. Nechte kotouč se zastavit a opatrně jej vyjměte.
- Nezapojujte nástroj zpět do elektrické sítě, dokud se nepřesvědčíte, že kotouč se volně otáčí. Nástroj by neměl být znovu zapnut, pokud je kotouč zaseknut v materiálu.
- Desky nebo jiné velké předměty by měly být před obráběním podepřeny, aby se snížilo riziko zpětného rázu, způsobeného zaseknutím kotouče. Velké předměty se mohou prohnout pod vlastní vahou. Opracovávaný předmět by měl být podepřen z obou stran, poblíž linie řezu i při hranách.
- Buďte obzvláště opatrní při vytváření otvorů ve stěnách nebo při práci v neznámých oblastech. Tato situace může způsobit, že nástroj narazí na plynové, vodovodní nebo elektrické vedení či jiné nebezpečné předměty.

### **DODATEČNÉ BEZPEČNOSTNÍ POKYNY:**

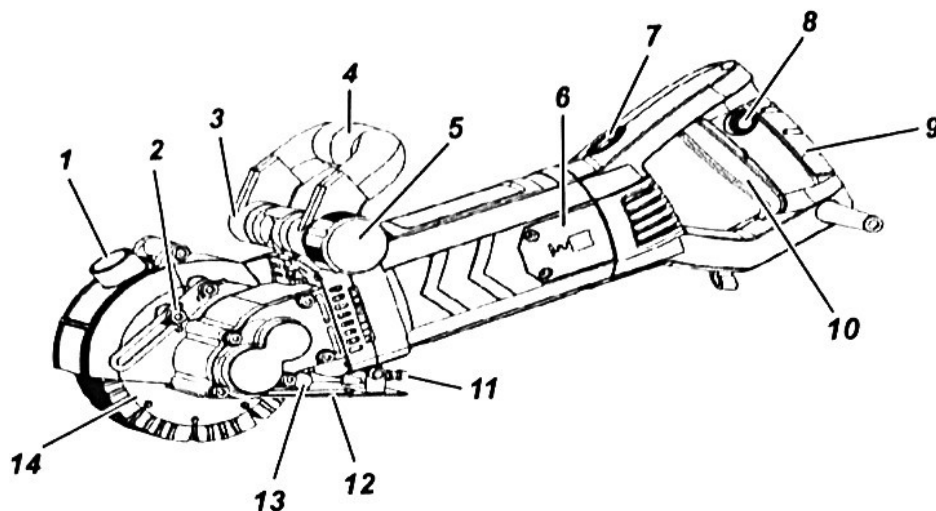
- Napětí v síti by mělo odpovídat hodnotám uvedeným na štítku elektrického nářadí.
- Nezačínajte pracovat, dokud kotouč nedosáhne plné rychlosti.
- Používejte vhodné vyhledávací nástroje k detekci elektrických, plynových nebo vodovodních potrubí v místech, kde pracujete. Kontakt s vedením pod napětím může způsobit požár, poškození plynových potrubí může způsobit výbuch.
- Při řezání kamene použijte odsávání prachu. Použití vysavače nebo jiného systému snižuje riziko vzniku prachu.
- Nářadí by mělo být drženo oběma rukama, aby bylo zajištěno bezpečné a stabilní ovládání.
- Před připojením nářadí ke zdroji energie zkontrolujte, zda nejsou poškozené napájecí kabely. Poškozený kabel zvyšuje riziko úrazu elektrickým proudem a měl by být nahrazen kvalifikovanou osobou.

**UPOZORNĚNÍ: Nástroj je určen k použití pouze v interiérech.**

## TECHNICKÉ PARAMETRY

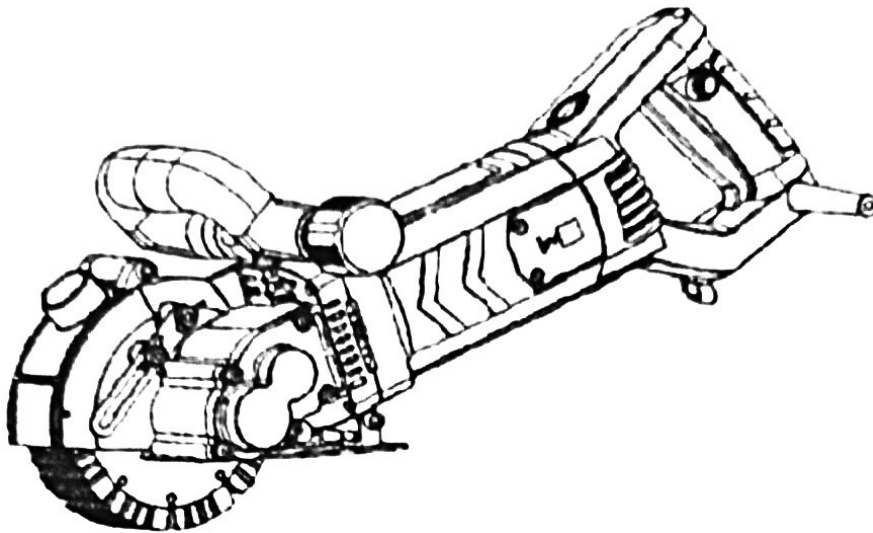
Specifikace	Hodnota
Model	PM-BE-3000M
Napájení	230V / 50Hz
Maximální výkon	3000W
Maximální otáčky	5000 ot./min
Maximální šířka drážky	42 mm
Průměr kotouče	133x20x4,5 [mm]
Maximální hloubka drážky	41 mm
Hladina akustického výkonu $L_{WA}$	K=50 dB(A)
Hladina akustického tlaku $L_{PA}$	K=55 dB(A)
Úroveň vibrací $K = 1,5m/s^2$	>2,5 m/s <sup>2</sup>
Třída ochrany	II
Čistá hmotnost	7,15 kg

## POPIS ZAŘÍZENÍ

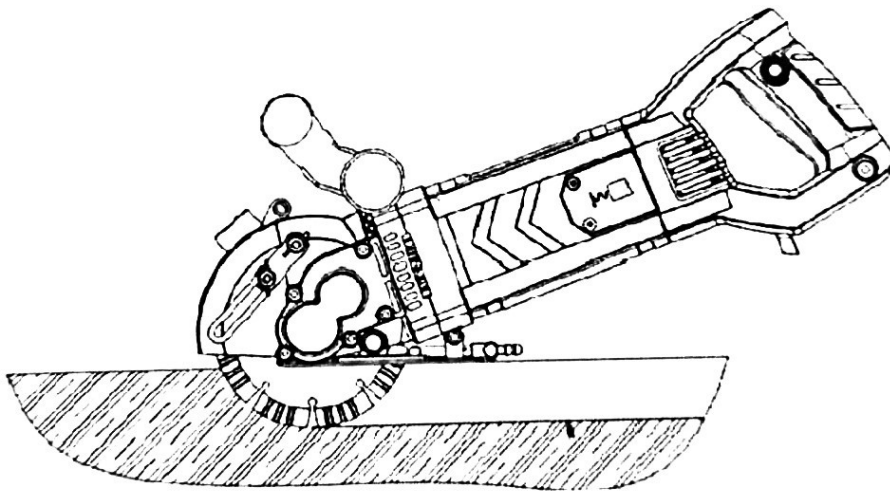


Číslo	Označení	Číslo	Označení
1	Otvor adaptéru odsávání prachu	2	Šroub motýlkový pro nastavení krytu kotouče
3	Laser (volitelně)	4	Pomocná rukojeť
5	Šroub pro nastavení polohy rukojeti	6	Kryt uhlíkové kartáče
7	Tlačítko pro nastavení úhlu rukojeti	8	Tlačítko pro zabránění náhodnému zapnutí
9	Rukojeť	10	Spínač zapnutí/vypnutí
11	Ventil pro chlazení vodou	12	Základna
13	Šroub pro nastavení základny	14	Kotouč

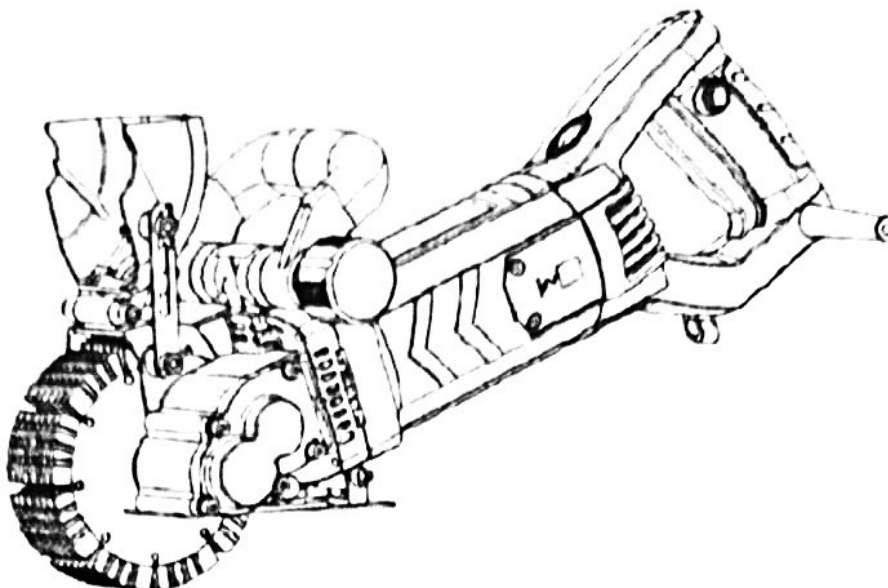
Pohled na zařízení s uzavřeným krytem



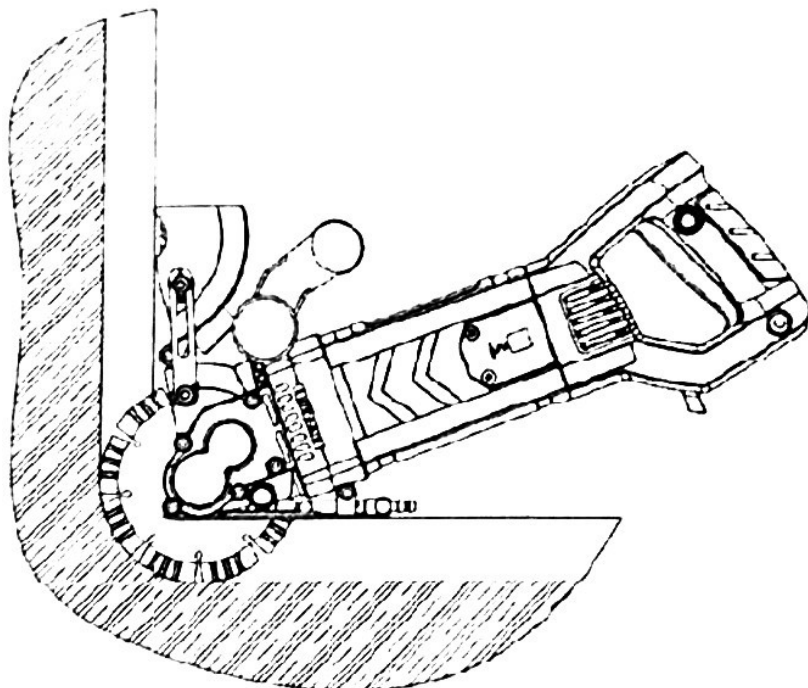
Pohled na zařízení při vytváření štěrbin s uzavřeným krytem



Pohled na zařízení s otevřeným krytem



Pohled na zařízení během práce s otevřeným krytem



Elektrická drážkovačka PM-BE-3000M umožňuje drážkování podél s krytem kotouče v poloze 180 stupňů, stejně jako v poloze 270 stupňů pro řezání rovných hran.

### **REGULACE HLAVNÍ RUKOJETI**

Pro ideální přizpůsobení úhlu držení rukojeti v ruce stiskněte tlačítko blokující polohu rukojeti (7), poté nastavte požadovanou polohu a uvolněte tlačítko. Jemně otočte rukojetí doprava nebo doleva, dokud zámek nezapadne do pevné polohy.

### **REGULACE POMOCNÉ RUKOJETI**

Regulace pomocné rukojeti (4) se provádí pomocí uvolnění bočního šroubu rukojeti (5). Rukojeť by měla být nastavena do požadované polohy a poté utažena bočním blokovacím šroubem. Při drážkování stěn poblíž rohů by měla být pomocná rukojeť nastavena tak, aby směřovala k vám. Viz Obrázek 4.

### **MONTÁŽ / DEMONTÁŽ ADAPTÉRU**

- Zasuňte adaptér (dávejte pozor, aby jeho výstupky zapadly do vedení) do krátké odvodňovací trubice v krytu kotouče a zajistěte ho otočením doprava.
- Demontáž adaptéru probíhá v opačném pořadí než jeho montáž.

### **ODVOD PRACHU**

Při práci by měla být drážkovačka připojena k externímu zařízení pro odvod prachu.

- Uvolněte upevňovací matku adaptéru.
- Zasuňte konec hadice odsávacího systému do adaptéru a zajistěte ho utažením upevňovací matky (věnujte pozornost těsnému spojení).

V balení může chybět adaptér (v závislosti na dodávce), a v tom případě je potřeba přizpůsobit univerzální adaptér, který je obvykle dodáván s průmyslovým vysavačem určeným pro odsávání prachu.



Při zahájení práce by měl být nejprve spuštěn systém odsávání prachu, např. průmyslový vysavač, a poté drážkovačka. Po skončení práce by měl být postup opačný - nejdříve vypněte drážkovačku a poté vysavač. Tímto postupem se vyhnete zbytečnému zanášení prachu na pracovišti. U některých modelů průmyslových vysavačů s napájecí zásuvkou pro elektrické nářadí dojde po připojení k automatickému zapnutí a vypnutí vysavače, řízenému spínačem elektrického nářadí.

### REGULACE KRYTU KOTOUČE

Pomocí matice s motýlkovým šroubem uvolněte svorku na krytu a zvedněte kryt na samotný vrchol pro rovné řezy podél podlahy nebo až ke stěně. Poté utáhněte matici motýlkovým šroubem.

Drážkování s takto zvednutým krytem lze provést i mezi stěnou a stropem.

### NASTAVENÍ ŠÍŘKY DRÁŽKY / VÝMĚNA ŘEZACÍCH KOTOUČŮ

Používejte pouze diamantové řezací kotouče určené pro suché řezání s větráním nebo hladké kotouče pro mokré řezání, přičemž věnujte pozornost maximální povolené otáčce, která je uvedena na řezacím kotouči.

**Šířka drážky závisí na počtu distančních podložek umístěných mezi řezacími kotouči a na tloušťce řezacích kotoučů. Rozsah šířky drážky je uveden v technických údajích v tomto manuálu.**

**Šířku drážky lze vypočítat následujícím způsobem:**

Šířka drážky = počet distančních podložek × jejich tloušťka + tloušťka řezacích kotoučů.

**Bez ohledu na počet použitých distančních podložek mezi řezacími kotouči musí být distanční podložka s drážkou použita a umístěna přímo pod druhým řezacím kotoučem pro jeho správné nasazení.**

**Drážkovačka může být používána s jedním nebo se sedmi řezacími kotouči.**

- Uvolněte otočný knoflík zámku nožičky (13) a otočte nožičku dolů (12).
- Uvolněte šrouby, které upevňují kryt řezacích kotoučů.



- Posuňte pomocnou rukojeť a sejměte kryt řezacích kotoučů.
- Zatlačte a podržte vřeteno pomocí plochého klíče.
- **Důležité!** Otočte matici proti směru hodinových ručiček ve směru otáčení řezacích kotoučů.
- Sundejte z vřetena řezací kotouče, distanční podložky a vnitřní náboj a důkladně je vyčistěte.
- **Důležité!** Vnitřní náboj musí být správně nasazen na vřeteno.
- Nasaďte vnitřní náboj, řezací kotouče spolu s distančními podložkami tak, aby byla dosažena požadovaná šířka drážky (věnujte pozornost správnému směru otáčení řezacích kotoučů - sledujte šipky na řezacích kotoučích a ochranném krytu).
- Utáhněte vnější náboj přidržením vřetena pomocí klíče.

### **Nastavení hloubky drážky**

- Nastavitelná nožička drážkovačky má omezení hloubky řezu. Hloubka řezu může být nastavitelná v rozsahu od 0 do 41 mm.
  - Uvolněte otočný knoflík zámku nožičky (13).
  - Posuňte nožičku (12) na požadovanou hloubku řezu.
  - Utáhněte otočný knoflík zámku nožičky (13), aby byla nastavená hodnota zajištěna.

### **Zapínání/vypínání laserového vedení**

- Přepněte spínač z polohy 0 na 1, který se nachází na pravé straně pomocné rukojeti pro zapnutí laseru (3). Aby se laser vypnul, přepněte spínač zpět do polohy 0.

### **Nastavení a regulace**

- Před použitím drážkovačky zkontrolujte stav řezacích kotoučů. Nepoužívejte poškozené, nepravidelné nebo jinak vadné řezací kotouče. Opotřebované řezací kotouče by měly být vyměněny za nové. Před zahájením práce by mělo být provedeno zkušební spuštění bez zatížení trvajícím minimálně jednu minutu. Po dokončení práce vždy vypněte drážkovačku a počkejte, až se řezací kotouče zcela zastaví. Teprve potom můžete vypnout drážkovačku a odpojit ji.
  - Řezací kotouče musí být správně upevněné a musí se volně otáčet.
  - Nikdy nepřetěžujte drážkovačku. Přetěžování a nadměrné tlačení může způsobit nebezpečné prasknutí řezacích kotoučů.
  - Nikdy nepoužívejte řezací kotouče na materiály, pro které nejsou určeny.
  - Nikdy nepoužívejte řezací kotouče na pily určené k řezání dřeva. Používání takových kotoučů často vede k jevu zpětného rázu drážkovačky, ztrátě kontroly nad ní a může vést k poškození těla obsluhy.

### **Použití zařízení**

#### **Zapnutí/vypnutí**

- Napětí v síti musí odpovídat napětí uvedenému na štítku drážkovačky. Při spouštění a práci s drážkovačkou ji držte oběma rukama.

Drážkovačka je vybavena spínačem, který zabraňuje náhodnému zapnutí.

#### **Zapnutí:**

- Zatlačte tlačítko blokování spínače (8) dopředu.
- Stiskněte tlačítko spínače (10).

#### **Vypnutí:**

- Uvolněte tlačítko spínače (10).

## PRÁCE S DRÁŽKOVAČKOU

Drážkovačka je určena pouze pro provádění přímých řezů. Není povoleno provádět zakřivené řezy nebo zaoblené řezy.

Před zahájením práce je třeba prozkoumat místo, kde bude práce prováděna, z hlediska skrytých instalací vodních, elektrických nebo plynových vedení, které by měly být lokalizovány pomocí speciálního zařízení pro vyhledávání vedení. Po spuštění drážkovačky je třeba počkat, až řezací kotouče dosáhnou maximální rychlosti, a teprve poté začít s prací. Během řezání by nemělo dojít k zastavení nebo zpomalení drážkovačky. Spínač může být ovládán pouze tehdy, když se řezací kotouče oddálí od zpracovávaného materiálu.

- **Nastavení šířky a hloubky řezu.**
  - Přitlačte zadní část nožičky (12) ke zdi (kotouče musí být nad povrchem zdi).
  - Spusťte drážkovačku a počkejte, až řezací kotouče dosáhnou plné provozní rychlosti.
  - Pomalu klesejte s drážkovačkou, aby se kotouče začaly nořit do zdi (během tohoto pohybu by se zadní hrana nožičky měla dotýkat povrchu zdi).
  - Když se celá plocha nožičky drážkovačky dotkne zdi, pokračujte v řezu směrem dolů (směrem proti směru otáčení řezacích kotoučů).
  - Řez zakončete opačným způsobem, než jakým jste jej začali, a posuňte drážkovačku do bodu, kde jste začali, aby se okraje řezu spojily se zdí.
  - Počkejte, až se řezací kotouče zcela zastaví, a teprve poté odložte drážkovačku.
  - Vytvořený můstek je třeba odstranit pomocí sekáče.

Aby byly kompenzovány nerovnosti, které mohou vzniknout při tvorbě drážky, je nutné nastavit hloubku řezu o přibližně 3 mm větší, než je požadováno. Při sekání stěn např. pomocí pneumatického kladiva lze do značné míry předejít odštípnutí materiálu na povrchu zdi tím, že předem vytvoříte drážku s maximální hloubkou řezu.

Po vypnutí drážkovačky byste neměli vytahovat rotující řezací kotouče z řezaného materiálu zatlačením na blokovací tlačítko vřetena.

Nepřetěžujte drážkovačku přílišným tlakem. Tlak by měl být přiměřený a rovnoměrně rozložený po povrchu celé nožičky a řezaného materiálu. Nadměrný tlak na drážkovačku může způsobit přehřátí motoru, poškození řezacích kotoučů nebo aktivaci ochranného mechanismu proti přetížení. Provádějte periodickou kontrolu při řezání.

Zařízení je vybaveno elektronickým systémem, který zajišťuje stabilizaci otáček a chrání proti přetížení. V případě nadměrného zatížení se motor drážkovačky automaticky zastaví. V takovém případě je nutné ihned odlehčit drážkovačku a znovu ji spustit bez zatížení na dobu přibližně jedné minuty, aby došlo k ochlazení.

Řezací kotouče během provozu dosahují velmi vysokých teplot – nedotýkejte se žádných částí, které byly v kontaktu s kotouči, dokud nevychladnou.

Při řezání zvláště tvrdých materiálů může dojít k přehřátí řezacího kotouče, což může způsobit jeho poškození. Ohnivý prach obklopující řezací kotouč je známkou přehřátí. Je třeba věnovat zvláštní pozornost, aby nedošlo k poškození kotouče.

## ÚDRŽBA

**Upozornění:** Před zahájením jakýchkoliv údržbových nebo servisních prací je nutné odpojit zástrčku ze zásuvky.

- Drážkovačku je nejlepší čistit pomocí měkkého kartáče nebo proudu stlačeného vzduchu.
- K čištění nepoužívejte vodu ani chemické čisticí prostředky.
- Drážkovačku je nutné vždy skladovat na suchém místě, mimo dosah dětí.
- Je nutné udržovat větrací otvory motoru čisté a bez prachu.

- V případě nadměrného jiskření na komutátoru zkontrolujte stav uhlíkových kartáčů. Tuto kontrolu by měl provádět kvalifikovaný technik.
- Pravidelně kontrolujte dotažení všech šroubů a spojovacích prvků. V průběhu času mohou být uvolněny.
- Výměnu napájecího kabelu a jiné opravy by měl provádět pouze autorizovaný servis.

## **VÝMĚNA UHLÍKOVÝCH KARTÁČŮ**

Opotřebované (kratší než 5 mm), spálené nebo prasklé uhlíkové kartáče motoru by měly být ihned vyměněny. Vždy by měly být vyměněny oba uhlíkové kartáče současně. Výměnu uhlíkových kartáčů by měla provádět pouze kvalifikovaná osoba, která použije originální díly. Všechny typy závad by měl opravovat autorizovaný servis výrobce.

## **SERVIS**

Opravy elektrického nářadí by měly být prováděny pouze kvalifikovaným personálem za použití originálních náhradních dílů. Tímto způsobem je zajištěna bezpečnost užívání zařízení.

## **SKLADOVÁNÍ**

Elektronářadí a jeho příslušenství by mělo být skladováno na suchém a čistém místě, daleko od hořlavých kapalin. Elektronářadí by mělo být skladováno s demontovanými nástroji. Děti by neměly mít přístup k zařízení.

## **ZÁRUKA**

Během záruční doby má kupující právo na bezplatné opravy vyplývající z výrobních vad.

Záruka je uznána pouze tehdy, když je výrobek dodán do prodejního místa v kompletním stavu, nesestavený, spolu s dokladem o koupi a řádně vyplněnou záruční kartou.

## **VYLOUČENÍ ZÁRUKY VÝROBCE**

Záruka se nevztahuje na zařízení, pokud se prokáže, že škody jsou důsledkem přirozeného opotřebení nebo nesprávného zacházení se zařízením (např. přetížení, vyvíjení nadměrného tlaku - zejména prasknutí nebo zlomení plastových částí a jiná mechanická poškození vzniklá v důsledku těchto poškození).

Rovněž v případech, jako jsou:

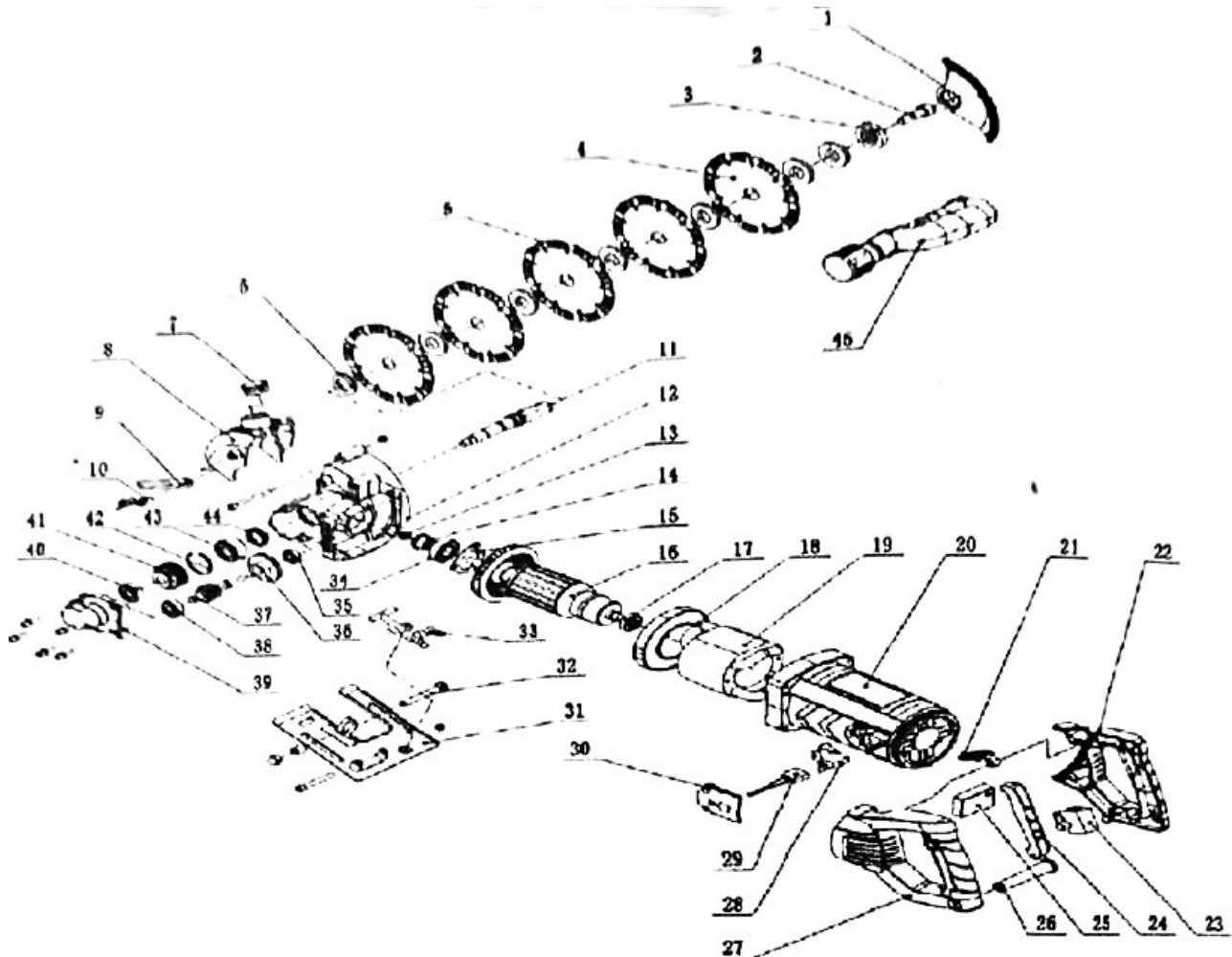
- Byly zjištěny pokusy o neoprávněné opravy.
- Zařízení bylo během záruční doby podrobeno úpravám nebo opravám neautorizovanými osobami.
- Zařízení bylo používáno v průmyslu nebo řemeslnictví (zařízení bylo vyrobeno pro kutily a není určeno pro komerční práci).

Záruka se nevztahuje na takové části nářadí, které mohou být poškozeny v důsledku přirozeného opotřebení nebo přetížení (např. řezné kotouče, rukojeti a svorky, kryty, kryty nářadí a všechny maskovací prvky).

## **LIKVIDACE POUŽITÝCH ZAŘÍZENÍ**

Po ukončení životnosti zařízení nesmí být tento výrobek vyhozen do běžného komunálního odpadu, ale musí být předán na sběrné místo pro recyklaci elektrických a elektronických zařízení. Informuje o tom symbol, který je uveden na výrobku, v návodu k použití nebo na obalu. Díky opětovnému použití, využití materiálů nebo jiným formám využití použitých zařízení přispíváte významným způsobem k ochraně životního prostředí.

Pouze pro členské státy EU: V souladu s evropskou směrnicí 2012/19/EU, týkající se elektrozařízení, a v souladu s evropskou směrnicí 2006/66/ES je nutné poškozené nebo použité baterie a akumulátory sbírat samostatně a zajistit jejich recyklaci v souladu s pravidly ochrany životního prostředí.



## PROHLÁŠENÍ O SHODĚ EU

Toto prohlášení o shodě bylo vydáno na výhradní odpovědnost výrobce:

**P.H. POWERMAT T.M.K. Bijak Sp. Jawna**

Ul. Obrońców Poczty Gdańskiej 97, 42-400 Zawiercie, Polsko

NIP: 5771841846, REGON: 151996850

### Předmět prohlášení:

Název: **BRUZDOVNICE ELEKTRICKÁ**

Značka: **POWERMAT**

Model (označení výrobce): **PM-BE-3000M**

Výše uvedený předmět tohoto prohlášení je v souladu s příslušnými požadavky harmonizované legislativy Unie:

- **Směrnice pro strojní zařízení (MD) 2006/42/WE** Vyhláška Ministerstva hospodářství ze dne 21. října 2008, týkající se základních požadavků na stroje (Dziennik Ustaw nr. 199, položka 1228)
- **Směrnice pro elektromagnetickou kompatibilitu (EMC) 2014/30/UE** Zákon ze dne 13. dubna 2007 o elektromagnetické kompatibilitě (Dziennik Ustaw nr. 82, položka 556)
- **Směrnice RoHS II 2011/65/EU a RoHS III 2015/863/UE** Směrnice Evropského parlamentu a Rady ze dne 8. června 2011 o omezení používání určitých nebezpečných látek v elektrických a elektronických zařízeních, doplněná Směrnicí 2015/863/EU ze dne 31. března 2015 o omezení používání některých nebezpečných látek.

**Odkazy na příslušné harmonizované normy, které byly použity nebo jiné technické specifikace, ve vztahu ke kterým je deklarována shoda s předmětem tohoto prohlášení:**

- **EN ISO 12100:2010**
- **EN 60204-1:2018**
- **EN 61000-3-2:2019**
- **EN 61000-6-1:2007**
- **EN 61000-6-3:2007+A1:2011**

**Další informace:** Odpovědné osoby za technickou dokumentaci:

**Krzysztof Wolek, Krystian Bijak**

Poslední dvě číslice roku, ve kterém bylo přiděleno označení CE: **21**

**Místo vydání:** Zawiercie

**Datum vydání:** 15.01.2021

Vytvořeno pro

