



AKU ZAHRADNÍ NŮŽKY BOXER MJ-137



Technické parametry:

- Výška nůžek: 32 cm
- Délka baterie: 11 cm
- Elektrický pohon: střídavý motor
- Průměr řezu: do 30 mm
- Baterie: 2000 mAh
- Napětí: 24V
- Celková hmotnost výrobku s obalem: 2000g
- Pracovní teplota: -10°C až 65°C
- Doba nabíjení: 1-1,5 hodiny
- Pracovní doba: 4-5 hodin
- Nabíjecí napětí: 110V-220V
- Baterie: 2x 24V, 2000mAh baterie
- Barva zahradních nůžek: červená
- Materiál: plasty + ocel SK5

Obsah balení:

- Aku zahradní nůžky
- 2x 24V baterie
- Nabíječka
- Lahvička na olej
- Klíče

POPIS PRODUKTU

1. Pohyblivá čepel
2. Pevná čepel
3. Zápádka
4. Spoušť
5. Vypínač
6. Napájecí vstupní konektor
7. LED indikátor
8. Výstupní zástrčka nabíječky
9. Nabíječka AC zástrčka
10. Uvolňovací tlačítko
11. Vstupní konektor baterie
12. Výstupní tlačítko baterie



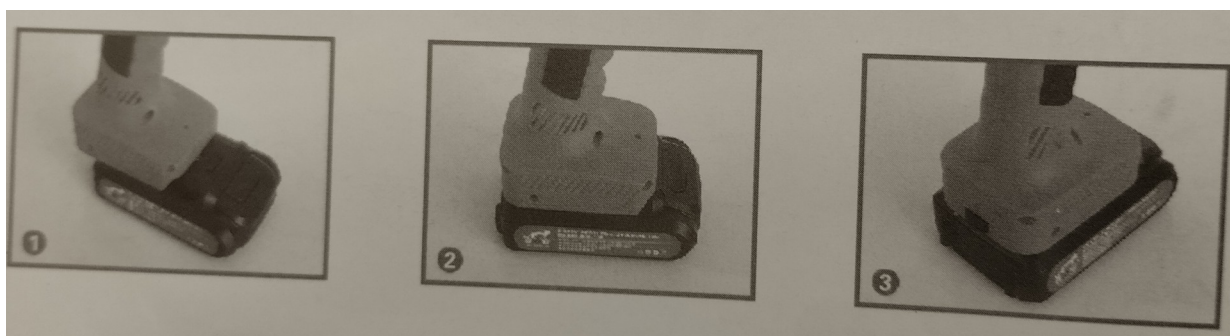
OPATŘENÍ PRO POUŽITÍ

Před začátkem se ujistěte, že je baterie plně nabitá.

Před každou prací kontrolujte, zda je čepel správně utažena.

POUŽÍVÁNÍ

1. Vložte baterii do napájecího konektoru nůžek
2. Zapněte hlavní vypínač nůžek. U prvního použití se rozsvítí zelená dioda a dvakrát zabzučí.
3. Dvakrát klikněte na spoušť, nože se automaticky otevřou.
4. Před použitím, abyste věděli zda nůžky fungují, stiskněte spoušť pro zavření a uvolnění spouště. Tak to udělejte několikrát.



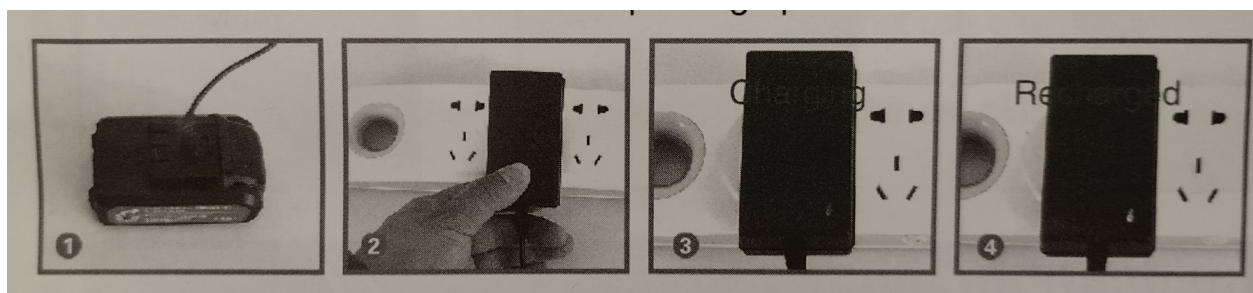
BALENÍ

1. Stiskněte spoušť a podržte ji několik sekund a poté uvolněte, čepel se zavře a zamkne.
2. Odpojte napájecí kabel od baterie.
3. Zabalte nůžky a vložte je do krabice na nářadí.

NABÍJENÍ BATERIE

Po zapojení baterie do nabíječky se rozsvítí LED indikátor, během nabíjení se rozsvítí červená a po nabití zelená.

Úplné nabití trvá 2-4 hodiny. A plně nabitá vydrží asi 2-4 hodiny nepřetržitého prořezávání.



UPOZORNĚNÍ

1. Během nabíjení je normální, že se baterie zahřívá.
2. Pokud se nepoužívá delší dobu je lepší jí jednou za 3 měsíce nabít.
3. Nepoužívejte rozbitou baterii.
4. Neskladujte baterii ve vlhkém prostředí.

MAZÁNÍ

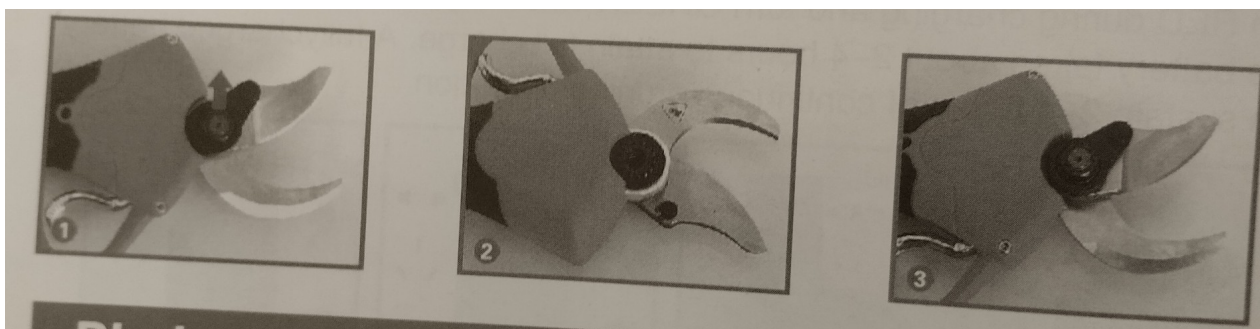
Pro všechny tyto operace musíte odpojit zahradnické nůžky.

Mazání by mělo být prováděno pravidelně.

Pro správné mazání musí být nůž odjištěný.

Proveďte toto:

1. Na zadní straně nůžek je otvor pro plnění oleje, vyjměte vatu.
2. Umístěte trysku lahve do mazacího portu. Držte lahvičku ve svislé poloze.
3. Jakmile je mazání dokončeno, vraťte vatu.
4. Zapněte nůžky.

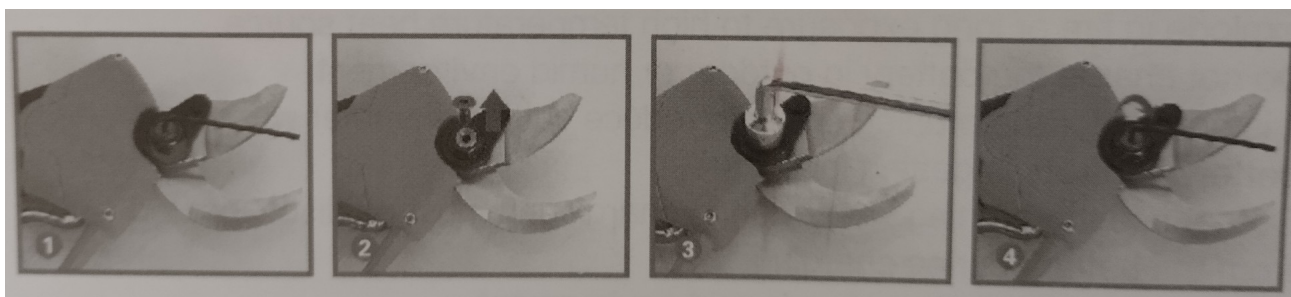


UTAHOVÁNÍ ČEPELE

Pravidelně kontrolujte utažení čepele. Správně utažená čepel by se neměla hýbat zprava doleva.

Chcete-li upravit pevnost:

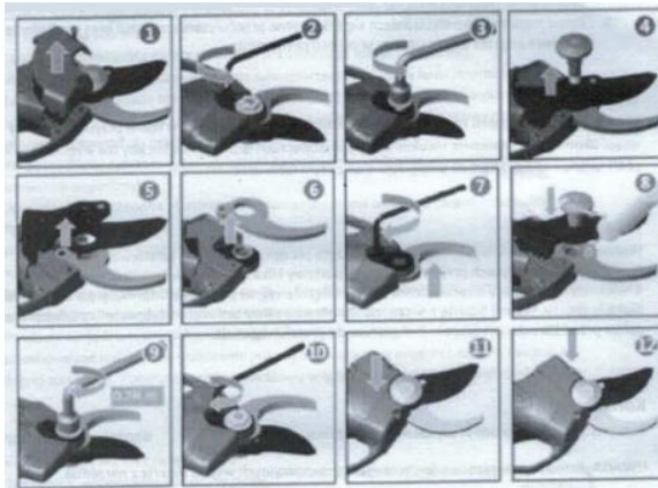
1. Uvolněte šroub a vyjměte jej.
2. Použijte dodaný vnitřní šestihranný klíč a upravte napnutí matice, dokud nástroj necvakne.
3. Zajistěte šroub a poté zjistěte utažení, podle toho zda se čepel neklínká.



Výměna čepele

Pokud čepel neřeže nebo je poškozená, doporučujeme ji vyměnit. Postupujte v souladu s následujícími kroky:

1. Ujistěte se, že je zařízení vypnuté, vyjměte baterie.
2. Před instalací nové čepele ji důkladně očistěte od konzervačního oleje.
3. Postupujte v souladu s níže uvedenými obrázky
4. Zapněte napájení a zkontrolujte, zda vše funguje.



Skladování

Důležité: Před uložením očistěte nůžky, jak je popsáno v části týkající se údržby.

Když jsou nůžky zapnuté, přidržte jazýček spouště několik sekund, uslyšíte jedno pípnutí, které indikuje dokončení cyklu, poté dvojité pípnutí, které indikuje aktivaci zámku spouště.

Vyjměte

baterii z nářadí. K ochraně čepele proti korozi použijte technický olej nebo vazelínu. Zařízení je připraveno k uložení.

Údržba

Údržba by měla probíhat každý pracovní den.

UPOZORNĚNÍ: Před prováděním jakékoli údržbářské činnosti vyjměte baterii z nářadí.

Údržba před použitím

1. Vizuálně zkontrolujte nářadí a baterii nářadí, zda nedochází k únikům kapalin, zda nejsou viditelné praskliny nebo úbytky.
2. Namažte čepel přes středový otvor v její ose. (mazací bod č. 6)
3. Zkontrolujte nabití baterie, pokud je nabitá, vložte ji do nářadí.
4. Proveďte několik prázdných cyklů čepele a poslouchejte nesrovnalosti v práci nůžek.
5. Pokud není nic závadné, můžete zahájit pracovní den s nářadím.

Údržba po použití

1. Vyjměte baterii ze zařízení, připojte ji k nabíjení.
2. Očistěte nářadí hadříkem namočeným ve vodě s mýdlem.
DŮLEŽITÉ: Nedovolte, aby se do nářadí dostala voda, hadřík musí být vlhký, ne mokrý!
3. Čepel očistěte stejnou metodou, jakoukoli odolnou špínu přírodního původu lze odstranit plastovou stěrkou.
4. Chraňte čepel proti korozi pomocí technického oleje nebo vazelíny.

Osobní bezpečnost

1. Buďte předvídaví, sledujte to, co se děje a při používání elektrického náradí zachovejte zdravý rozum.
2. Nepoužívejte zařízení, pokud jste unavení nebo pod vlivem drog, alkoholu nebo léků.
3. Chvilka nepozornosti při práci s elektrickým náradím může způsobit vážné zranění.
4. Používejte ochranné prostředky.
5. Vždy používejte ochranné brýle.
6. Vyvarujte se náhodnému spuštění. Před připojením ke zdroji napájení a/nebo před připojením baterie se ujistěte, že je spínač elektrického náradí v poloze vypnuto.
7. Přenášení elektrického náradí s prstem na vypínači nebo připojení k napájení, pokud je spínač zapnutý, může být příčinou nehody.
- 5
8. Před spuštěním elektrického náradí musí být odstraněny všechny klíče. Ponechání klíče na otáčejících se částech elektrického náradí může způsobit zranění.
9. Neměli byste se přehnaně naklánět. Měli byste vždy stát pevně a udržovat rovnováhu. To umožní lepší kontrolu v nepředvídatelných situacích.
10. Vhodně se oblékejte. Je zakázáno nosit volné oblečení nebo šperky.
11. Udržujte své vlasy, oblečení a rukavice v bezpečné vzdálenosti od pohyblivých částí. Volné oblečení, šperky nebo dlouhé vlasy mohou být zachyceny pohyblivými částmi.
12. Během práce držte náradí za přídatné úchyty, pokud je jimi náradí vybaveno. Ztráta kontroly nad náradím s sebou nese riziko zranění.

Pracoviště

1. Pracoviště by mělo být udržováno čisté a dobře osvětlené. Nepořádek a nedostatečné osvětlení může být příčinou nehod.
2. Elektricky napájené zařízení nepoužívejte ve výbušném prostředí za přítomnosti hořlavých kapalin, plynů nebo prachu. Zařízení může vytvářet jiskry, které mohou způsobit vznícení prachu nebo výparů.
3. Udržujte děti a neoprávněné osoby v bezpečné vzdálenosti od míst, kde se používá zařízení s elektricky poháněným motorem. Rozptýlení pozornosti může vést ke ztrátě kontroly nad zařízením.
4. Elektricky napájené zahradní zařízení udržujte v bezpečné vzdálenosti od neoprávněných osob.
5. Operátor nebo uživatel odpovídá za nehody nebo ohrožení jiných lidí nebo okolí.

Zbytkové riziko

Přestože je výrobce zodpovědný za konstrukci zařízení, která eliminuje nebezpečí, některým prvkům

rizika během práce se nelze vyhnout. Zbytkové riziko vyplývá z nesprávného chování osoby obsluhující zařízení. Největší nebezpečí nastává při provádění následujících zakázaných činností:

1. Používání zařízení dětmi.
2. Používání zařízení k jiným účelům, než jaké jsou popsány v návodu.
3. Neoprávněné osoby, zejména děti nebo domácí zvířata jsou příliš blízko.
4. Zařízení používají osoby, které nejsou seznámeny s návodem k obsluze.
5. Používání zařízení, aniž by osoba obsluhující zařízení měla na sobě správný, ochranný oděv a neklouzavou obuv.
6. Používání zařízení s poškozenými kryty nebo pouzdem a bez řádně namontovaných bezpečnostních zařízení.

Zacházení s baterií

Neopravujte baterii sami.

Mějte ji mimo dosah dětí.

Skladujte ji na suchém místě.

Vytvořeno pro

