



**MAR-POL
BENZÍNOVÁ ŘETĚZOVÁ PILA
M831342**



NÁVOD K OBSLUZE

ÚVODEM

Blahopřejeme! Stali jste se majiteli benzínové řetězové pily značky DEMON. Toto nářadí se charakterizuje snadným ovládním a rychlou připraveností k provozu. Je však důležité pamatovat na dodržování pravidel o ochraně zdraví a bezpečnosti při práci. Nezapomeňte na zdravý rozum, který je nejdůležitější během práce.

UPOZORNĚNÍ

Návod obsahuje základní informace týkající se produktu, ale vzhledem k neustálému zlepšování našich zařízení se údaje v návodu mohou lišit od skutečných. Věnujte prosím pozornost rozdílům, které mohou nastat.

ZÁKLADNÍ BEZPEČNOSTNÍ PRAVIDLA

Abyste se vyhnuli nesprávné obsluze pily, je třeba se před jejím použitím seznámit s obsahem návodu k obsluze, pokud nerozumíte jeho obsahu, nezaahajujte práci.

1) Doporučujeme procvičit si rychlé vypnutí pily, abyste to byli schopni v případě nouze provést efektivně a rychle.

DŮLEŽITÉ: V případě, že nefunguje elektrické vypnutí zapalování pomocí vypínače zapalování, je třeba zatáhnout za páčku sání do uzavřené polohy, čímž dojde k přiškrcení motoru.

2) Nedodržení varování uvedených v tomto návodu k obsluze může vést k nebezpečným situacím. Abyste se vyhnuli zranění, postupujte podle pokynů a varování.

3) Nezapomeňte, že pila není hračka.

4) Nikdy nepracujte pod vlivem omamných látek, ke kterým patří také některé léky proti bolesti.

5) Pokud se cítíte unavení, přestaňte pracovat a odpočiňte si, fyzická a duševní únava je častou příčinou nehod.

6) V případě pádu nebo jiného nárazu nářadí zkontrolujte jeho správné fungování a vyhledejte případné poškození.

POUŽITÍ

Benzínová řetězová pila byla navržena k řezání dřeva. Použití pro řezání jiných materiálů, jako je překližka z dřevotřísky nebo jiných materiálů, je přísně zakázáno a mimořádně nebezpečné.

Obzvláště je zakázáno řezat kovové materiály, stejně jako dřevo, ve kterém jsou ocelové prvky, jako jsou hřebíky apod.

PŘED POUŽITÍM PILY

Seznamte se s konstrukcí pily, jejími ovládacími prvky a výstražnými štítky. Je třeba se ujistit, že pila je kompletní, věnujte zvláštní pozornost bezpečnostním prvkům, jako jsou ochranné kryty a bezpečnostní brzda.

SPRÁVNÉ OBLEČENÍ PRO PRÁCI

Základní ochranou při práci je ochranný oděv.

Nikdy nepracujte ve volném oblečení, dlouhé vlasy by měly být sepnuté a schované pod přilbou.

Ochranná obuv je dalším důležitým prvkem oblečení, měla by poskytovat pohodlí a především bezpečnost. Měli byste používat boty s protiskluzovou podrážkou a bota by měla poskytovat odpovídající ochranu proti mechanickému zranění.

1) Přilba

2) Ochranné brýle nebo štít na obličej

3) Hrubé ochranné rukavice

4) Pracovní obuv s protiskluzovou podrážkou

5) Chrániče sluchu

Při výběru ochranného oděvu nezapomeňte na podmínky, při kterých chcete pracovat. Prvky oblečení by měly poskytovat ochranu a bezpečnost, ale často zapomínáme na tepelné pohodlí a

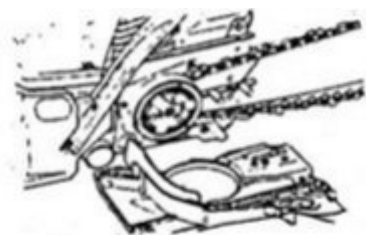
ochranu před vibracemi. Co může způsobit přehřátí těla nebo jeho podchlazení. Účinky škodlivých vibrací lze účinně omezit vhodnými pracovními rukavicemi. Při práci ve studeném prostředí nezapomeňte chránit zápěstí před chladem. Vliv vibrací lze cítit jako brnění, pálení končetin a také ztrátu citu. Měli byste tedy přestat pracovat a provést několik cvičení pro stimulaci oběhu. Pokud příznaky nezmizí, doporučujeme, abyste se obrátili na svého lékaře.

MONTÁŽ VODÍCÍ LIŠTY A ŘEZACÍHO ŘETĚZU

UPOZORNĚNÍ

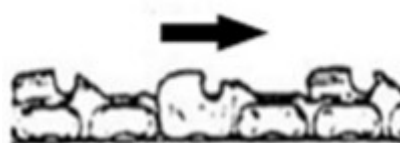
Během údržbářských prací je třeba si zajistit správnou bezpečnost, vždy používejte hrubé rukavice a odpojte fajfku zapalovací svíčky umístěnou pod horním krytem. Nezapomínejte, že řezací řetěz je extrémně ostrý a chvilka nepozornosti může vést k nehodě.

Pomocí dodaného klíče typu T vyšroubujte 2 matice na pravé straně pily. Po odšroubování krytu spolu s bezpečnostní brzdou uvolněte napínací šroub řetězu. Je umístěn v přední části demontovaného prvku. Pomocí šroubováku přesuňte šroub proti směru hodinových ručiček, pak dojde k pohybu čepu ve vnitřní části krytu, jeho nastavení ovlivňuje polohu vodící lišty a následně napnutí řetězu pily.



Pojďme se vrátit k montáži řetězu a vodící lišty. Nejprve je třeba namontovat řetěz na převodovku pohonné jednotky, při pohledu na pilu shora je vidět mezi blokem motoru a spojkovým zvonem.

Během montáže věnujte zvláštní pozornost směru pohybu zubů řetězu, jak je uvedeno na obrázku vedle. V případě nesprávné montáže nebude řezání možné a existuje nebezpečí vzniku nebezpečných situací.



Poté je třeba připevnit vodící lištu, tuto operaci si můžete usnadnit tak, že pilu položíte na bok. Je nutné, aby řetěz správně zapadl do vodící lišty.

Dalším krokem při montáži je utáhnutí krytu s brzdou.

Nezapomeňte na čep, kterým lze nastavit polohu výše zmíněné vodící lišty, je nutné zasunout do otvoru vodící lišty. Pokud se povedlo vše správně složit, kryt s brzdou by mělo být možné nasadit bez odporu.

Jemně utáhněte upevňovací šrouby a poté pomocí hrubé rukavice přesuňte řetěz, pokud se vše pohybuje hladce, můžete upevňovací šrouby dotáhnout.

PŘÍPRAVA PALIVOVÉ SMĚSI

Pila je poháněna 2T (dvoutaktním) motorem, což znamená, že je třeba připravit vhodné palivo. Jeho nesprávná příprava nebo provoz motoru na čistý benzín vede k poškození motoru, za což výrobce nenese odpovědnost. Doporučujeme použít kvalitní olej pro 2T motory, při výběru oleje nezapomeňte, že motor pily pracuje při vysokých otáčkách a náročných podmínkách. Proto doporučujeme použít olej určený pro řetězové pily.

Je zakázáno používat olej typu mixol nebo jiný typ používaný pro mopedy atd.

Během doby záběhu by se měla použít směs v poměru 1:20, tj. 100 ml oleje na 2 litry paliva.

Po spálení asi 4-5 nádrží můžete použít směs 1:25, což je 100 ml oleje na 2,5 litru paliva. Doporučujeme připravit odpovídající množství směsi pro prováděnou práci. Skladování paliva smíchaného s olejem vede k rozvrstvení obou složek a znesnadňuje jejich opětovné smíchání. **DŮLEŽITÉ:** Během doby záběhu může dojít k úniku nespáleného oleje přes výfukový systém, je třeba ho odstraňovat co možná nejčastěji, vždy při čekání na ochlazení motoru, tato operace je nezbytná, aby se zabránilo vznícení od horkých prvků výfuku nebo motoru.

UPOZORNĚNÍ

Bezolovnatý benzín je extrémně těkavé palivo, což znamená, že příprava směsi a její doplňování může být nebezpečné, pokud nebudou dodrženy potřebné bezpečnostní opatření.

1. Směs připravujte vždy venku ve vzdálenosti nejméně 5 m od pracoviště.
2. Rozlitý benzín okamžitě setřete suchým hadříkem.
3. Doplňování paliva musí probíhat venku.
4. Před doplňováním paliva se ujistěte, že všechny prvky motorové pily jsou chladné a že jejich případný kontakt s palivem nezpůsobí vznícení.
5. Při práci s palivem se vyvarujte otevřeného ohně, jisker a také zdrojů tepla.
6. Směs a palivo by mělo být skladováno v nádržích / kanystrech určených pro tento účel.

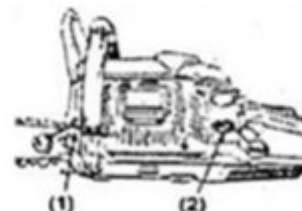
DŮLEŽITÉ: Před doplňováním směsi z kanystru vždy důkladně promíchejte obsah kanystru v závislosti na množství směsi, době míchání a její intenzitě.

PŘÍPRAVA PŘED PRVNÍM UVEDENÍM DO PROVOZU

Před každým spuštěním pily a zejména prvním, zkontrolujte, zda jsou všechny prvky správně smontovány, věnujte zvláštní pozornost bezpečnostním prvkům, jako jsou kryty a páčka bezpečnostní brzdy.

Obrázek znázorňuje místo pro doplňování paliva a mazacího oleje řezacího řetězu.

- 1) Místo pro doplňování mazacího oleje pro řetěz
- 2) Místo pro doplňování palivové směsi (palivo + olej)



Pokud všechny části fungují plynule a všechny prvky jsou správně smontovány, vaše pila je připravena k prvnímu doplnění paliva. Několikrát protřepejte kanystrem, abyste rozmíchali směs. Doplňte palivovou nádrž do požadované výšky.

UPOZORNĚNÍ

Palivo je extrémně hořlavé! Doplňování paliva by mělo probíhat venku ve vzdálenosti nejméně 5 m od pracoviště a zdrojů vysoké teploty, zejména otevřeného ohně. Po doplnění paliva utáhněte víčko palivové nádrže a také se ujistěte, že nedošlo k žádným únikům paliva.

Kromě paliva potřebuje pila pro správný provoz mazací olej pro řezací řetěz. Používejte biologicky odbouratelný olej šetrný k životnímu prostředí. Nedostatek mazacího oleje během provozu je mimořádně nebezpečný, vede k poškození mazacího systému pily, což způsobuje poruchu vodící lišty a řetězu.

Pokud jsou obě nádrže doplněny vhodnými kapalinami, můžeme přejít k prvnímu spuštění.

UPOZORNĚNÍ

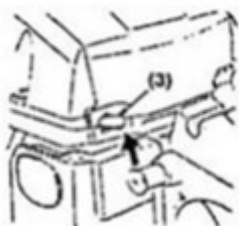
Spouštění pily musí vždy předcházet zablokování bezpečnostní brzdy! Chcete-li to provést, zatlačte páčku brzdy dopředu.

První spuštění může být obtížné, to je způsobeno tím, že se palivo musí dostat do spalovací komory. Pro usnadnění prvního spuštění doporučujeme několikrát zatáhnout za ruční páčku startéru, což také umožní osvojit si tuto činnost.

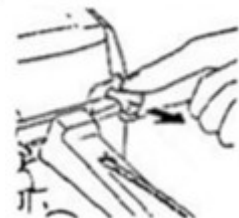
Správná obsluha páčky startéru probíhá následujícím způsobem.

PŘED SPUŠTĚNÍM ZABLOKUJTE BEZPEČNOSTNÍ BRZDU!

- 1) Položte pilu se sundaným ochranným krytem na stabilní podloží, aby byla zajištěna bezpečná poloha.
- 2) Pravou nohou přitlačte pilu na zem tak, že ji vložíte do úchyty rukojeti, jak je znázorněno na obrázku vpravo.
- 3) Levou rukou uchopte přední rukojeť pily.
- 4) Pomocí pravé ruky zatáhněte za rukojeť lanka startéru, dokud neucítíte odpor.
- 5) Svižným pohybem zatáhněte za lanko startéru.



Nastavte tlačítko do zapnuté polohy, jak je znázorněno na obrázku (přepínač nahoru). Vypínání motoru probíhá obdobně naopak.



Páčku sání vytáhněte k sobě, tím se omezí množství dodávaného vzduchu, což usnadní startování studeného motoru.

Zahajte zkoušku spouštění motoru pomocí páčky lanka startéru, jak je popsáno výše. Klíčem k prodloužení životnosti startéru je napnutí lanka před zatáhnutím. Když motor začne pracovat, zatlačte páčku sání a nechte, aby se motor zahřál. Doba zahřívání motoru závisí na okolní teplotě a obvykle trvá od 2 do 5 minut.

DŮLEŽITÉ: Během prvního spouštění je třeba pečlivě sledovat práci motoru za účelem zjištění případných poruch. Pokud jsou nalezeny, je třeba vyhledat řešení v kapitole řešení problémů.

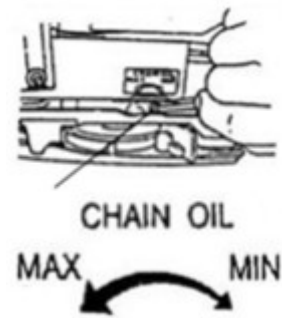
Pokud motor pracuje správně, je čas zkontrolovat správné fungování pohonné jednotky a namazat vodící lištu a řetěz. Chcete-li to provést, připravte si kus papíru s rozměry listu A3. Spusťte pilu a poté motor přiveďte do středních otáček a nasměrujte vodící lištu ve směru připraveného papíru, jak je znázorněno na obrázku vpravo. Stopy oleje viditelné na listu papíru ukazují správné fungování vyjmenovaných systémů.



ÚPRAVA MNOŽSTVÍ DODÁVANÉHO MAZACÍHO OLEJE

V závislosti na použitém mazacím oleji a okolní teplotě může být nutné upravit množství dodávaného oleje.

To se provádí změnou účinnosti olejového čerpadla. K tomuto účelu slouží šroub, který je umístěn pod pilou v blízkosti převodovky. Úpravu se provádí otočením šroubu doleva nebo doprava, jak je znázorněno na obrázku níže.



DŮLEŽITÉ: Navzdory správnému fungování mazacího systému stojí za to zkontrolovat umístění šroubu, který určuje množství dodávaného oleje. Když bude potřeba změnit nastavení, stojí za to znát polohu šroubu, protože během práce je toto místo často znečištěno pilinami.

VYPÍNÁNÍ MOTORU PILY

Vypínání motoru probíhá pohybem vypínače zapalování dolů.

DŮLEŽITÉ: V případě, že během práce dojde k poškození elektrického odpojení zapalování ve formě vypínače, zatáhněte za páčku sání (jako při spouštění studeného motoru), způsobí to vypnutí motoru, tedy jeho znehybnění.

Doporučujeme procvičit si vypínání motoru pily, abyste to v případě nouze provedli efektivně a rychle.

UPOZORNĚNÍ

Při údržbě a při změně nastavení odpojte fajfku zapalovací svíčky, aby nedošlo k náhodnému spuštění motoru

NASTAVENÍ OTÁČEK VOLNOBĚHU

Nastavení otáček volnoběhu se provádí pomocí šroubu škrticí klapky popsaného písmenem T. Jeho pohyb doleva způsobí pokles otáček a pohyb vpravo zvýšení rychlosti otáčení. Otáčky volnoběhu by měly být nastaveny na 2800 ot./min. Při nastavování nastavte nejvyšší možné otáčky, ale pamatujte, že řezací řetěz se nemůže pohybovat na volnoběh.

DŮLEŽITÉ: Volnoběžné otáčky by měly být nastavovány, pokud je motor zahřátý.

Karburátor má také možnost nastavení volných a vysokých otáček popsaných postupně jako L a H. Nicméně nedoporučujeme měnit nastavení z výroby, protože by mohlo dojít k poškození motoru pily. V případě problémů s rozštelováním karburátoru, doporučujeme kontaktovat servis.

UPOZORNĚNÍ

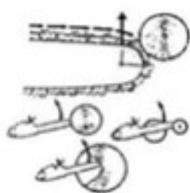
Na poškození způsobené nesprávným nastavením karburátoru se nevztahuje záruční oprava.

PRÁCE S PILOU

Před zahájením práce se ujistěte, že jste se seznámili s obsahem návodu k obsluze a nejdůležitější je, abyste pochopili nebezpečí vyplývající z nesprávného používání benzínové řetězové pily.

Ujistěte se, že jste plně odpočatí a vědomi svých činů, nikdy nepřistupujte k práci s pilou, pokud jste pod vlivem omamných látek, alkoholu nebo léků proti bolesti. Pokud se cítíte unavení, okamžitě přerušete práci. Fyzická a duševní únava výrazně ovlivňuje zhodnocení situace i reakční dobu, která může vést k vážné nehodě.

Pila během provozu vytváří jedovaté plyny, prach a olejovou mlhu. Nikdy nepracujte v uzavřené místnosti, výfukové plyny obsahují jedovatý oxid uhelnatý.



VAROVÁNÍ

Mějte na paměti zpětný ráz vodící lišty. Abyste předešli této nebezpečné situaci, vyhněte se kontaktu špičky vodící lišty s řezaným materiálem. Citlivý bod vodící lišty je znázorněn na obrázku vlevo.

Odstranění ochranných zařízení, nesprávná údržba nebo výměna vodící lišty nebo řetězů za nesprávný ekvivalent, může zvýšit riziko nebo způsobit vážné zranění v důsledku zpětného rázu pily.

Při práci s pilou si zajistěte dostatečný manévrovací prostor, tj.

- Vyčistěte pracovní prostor tak, aby se Vám po něm pohybovalo co nejnlehčeji, veškeré klády, keře nebo piliny významně ztíží práci a mohou vést ke zdravotním a životním rizikům.
- Při kácení stromu by měla být ohrazená nebezpečná oblast. Ta činí nejméně 2,5 násobek délky káceného stromu.
- Naplánujte si, kde by měl strom spadnout, a zajistěte si únikovou cestu.

Nezapomeňte si zajistit pomoc pro případ nehody, vždy s sebou mějte lékárničku, pokud pracujete sami, vždy mějte u sebe mobilní telefon nebo jinou formu komunikace. Dobrým nápadem je vzít si s sebou havarijní pištálku. Pokud pracujete daleko od domova, vezměte si s sebou dostatečné zásoby.

V tomto návodu k obsluze jsme se pokusili popsat předvídatelné nebezpečí vyskytující se během obsluhy pily. To ovšem neznamená, že je téma zcela vyčerpáno, a proto byste se měli spolehnout na vlastní zkušenosti a obezřetnost.

Pokud se jedná o vaši první řetězovou pilu, doporučujeme vám požádat o radu zkušeného provozovatele pily nebo prodejce, nikdy nezhajujte práci, pokud jakákoliv otázka ve vás vyvolá obavy nebo výhrady.

ŘEZÁNÍ LEŽÍCÍCH KLÁD

Kládu přeřízněte do poloviny, pak ji otočte a dokončete řez.

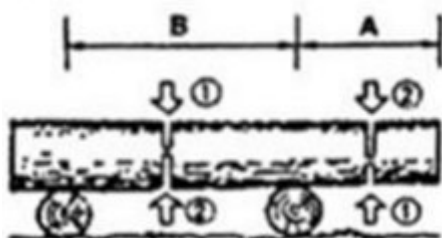
DŮLEŽITÉ: Při řezání ležících klád se vyhněte kontaktu pily se zemí, písek a jiné nečistoty vedou k nadměrnému opotřebenému vodící lišty a v extrémních případech může vést k náhlému protrhnutí řetězu, což je situace, která je velmi nebezpečná.



ŘEZÁNÍ VISÍCÍCH KLÁD

DŮLEŽITÉ: Při řezání klády visící nad zemí je třeba věnovat zvláštní pozornost napětí klády, v případě nesprávného řezání může dojít k zaseknutí vodící lišty pily nebo zpětnému rázu popsanému v dřívější kapitole. V případě uvíznutí pily vypněte motor pily, neškubte s pilou, je třeba použít klíny za účelem rozevření mezery a uvolnění vodící lišty.

DŮLEŽITÉ: Při řezání nezapomínejte na to, že odřezaný kus spadne na zem a na to, že vaše končetiny jsou pod ním. Abyste předešli této situaci, věnujte vždy pozornost svému postoji.



Obrázek vlevo dokonale znázorňuje způsob řezání v závislosti na podpěrných bodech u klády.

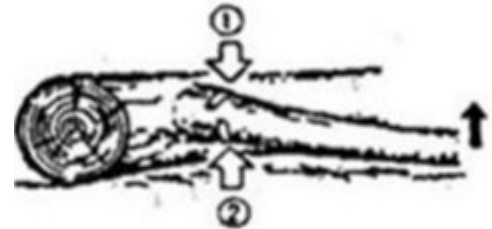
A - Je třeba provést jemné podřezání ze spodní části klády a potom dokončit řez z horní části klády.

B - Proveďte naříznutí z horní části klády a potom dokončete řez ze spodní části.

OŘEZÁVÁNÍ VĚTVÍ NA LEŽÍCÍ KLÁDĚ

DŮLEŽITÉ: Ořezávání větví na ležící kládě je nebezpečné, protože větve mohou být napružené. Během ořezávání může větev prasknout a může být odhozená ve směru osoby obsluhující pilu. Před ořezáváním větví se snažte co nejvíce snížit napružení větví tím, že odříznete malé větve. Rovněž je nutné pečlivě uklidit místo řezání, aby byla zajištěna úniková cesta.

Řezání závisí na směru napružení větve, je třeba dodržovat pravidla týkající se řezání visící klády. Obrázek vpravo znázorňuje řezání větví napružené nahoru.

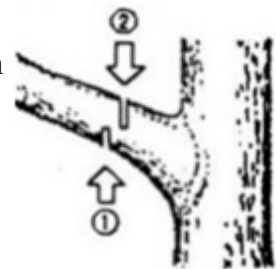


ŘEZÁNÍ VĚTVÍ STROMU

UPOZORNĚNÍ

Hmotnost větví má vliv na celý kmen. V souvislosti s výše uvedeným odřezáním větví způsobí, že se strom vymrští, záleží na hmotnosti větve a jejímu podílu vzhledem k hmotnosti celého stromu. Nicméně je zakázáno opírat žebříky nebo plošiny o kmen stromu. Nedodržení výše uvedeného varování může vést k vážným zraněním a v extrémních případech ke smrti.

Před zahájením řezání je třeba ohradit oblast a ujistit se, že v blízkosti nejsou žádné další osoby nebo zvířata. Řezání větví by mělo být zahájeno nařiznutím větve od spodní části, a poté ukončením řezu od shora, jak je znázorněno na obrázku vpravo.



ÚDRŽBA A KONTROLA

UPOZORNĚNÍ

Před zahájením údržby je třeba demontovat fajfku zapalovací svíčky, aby nedošlo k náhodnému spuštění motoru, což by bylo nebezpečné. Údržba by měla být provedena po každém použití, aby se zajistilo správné fungování pily.

1) Údržba vzduchového filtru

- Zatáhněte páčku sání směrem k sobě (uzavření sání ztíží dostání se nečistot do karburátoru).
- Demontujte vzduchový filtr umístěný pod horním krytem.
- Vyndejte filtr pomocí šroubováku, jak je znázorněno na obrázku vpravo níže.
- Odstraňte špínu a nečistoty pomocí stlačeného vzduchu z vnitřní strany filtru. Pokud nemáte přístup ke kompresoru, je třeba filtr důkladně propláchnout ve vodě s nehořlavým čisticím prostředkem. Potom filtr důkladně osušte.
- Smontujte filtr, při zavírání byste měli slyšet charakteristické kliknutí.
- Plochu ze síťoviny namažte malým množstvím oleje pro dvoutaktní motory.
- Namontujte filtr a kryt, důkladně zkontrolujte správnost montáže.

2) Zapalovací svíčka

Problémy se zapalovací svíčkou se projevují obtížným startováním a problémy při práci se zahřátým motorem. Svíčku je třeba vyšroubovat a očistit od usazenin. Mezera mezi elektrodami by měla být 0,7 mm.

Doporučený typ svíčky: G455AVS

3) Převodový systém a mazací otvory

UPOZORNĚNÍ

Řezací řetěz má ostré hrany, při jeho demontáži používejte hrubé rukavice.

Pro dosažení optimálního výkonu je třeba pravidelně čistit mazací otvory a oblast převodového systému.

- Demontujte kryt spolu s bezpečnostní brzdou.
- Očistěte celý systém od zbytků pilin a mazacího oleje.
- Pečlivě zkontrolujte převodový systém, zda nejsou viditelné praskliny nebo zda nejsou jeho prvky uvolněné.

4) Řezací řetěz a vodící lišta

UPOZORNĚNÍ

Použití jiného řetězu a jiné vodící lišty, než je uvedeno v tabulce s technickými údaji, je zakázáno a může vést k poškození zařízení a ohrožení obsluhující osoby.

Ostření řetězu by mělo být prováděno v souladu s návodem k obsluze připojeným k pile. Je zakázáno pilování omezovacích zubů, snižování jejich výšky vede k obtížnějšímu ovládní pily, což může vést k nebezpečným situacím. Opotřebenění řetězu signalizuje to, že při řezání je příliš velká spotřeba paliva a je nutné na pilu při řezání tlačit.

Jehlová ložiska vodící lišty, které jsou v koncové části, by měla být pravidelně mazána speciálním mazivem.

Vodící drážka musí být vyčištěna vždy po dokončení práce nebo během přestávky v závislosti na intenzitě řezání.

SKLADOVÁNÍ A PŘEPRAVA

Během přepravy pily na pracoviště je třeba, aby nádrž na mazací olej a palivová nádrž byla vyprázdněná. Je naprosto nezbytné nasadit kryt na vodící lištu, který je součástí balení. Pila smí být přepravována pouze v zavazadlovém prostoru nebo v nákladovém prostoru vozidla. Přeprava v kabině pro cestující je přísně zakázána. Aby se zabránilo pohybu, musí být nářadí zajištěno proti pohybu.

Pokud má být pila uskladněna do příští sezóny, je třeba vyprázdnit olejovou nádrž a palivovou nádrž a pak spustit pilu za účelem spotřebování paliva v karburátoru. Poté odšroubujte zapalovací svíčku a aplikujte malé množství motorového oleje pro dvoutaktní motory. Potom zašroubujte zapalovací svíčku a několikrát zatahněte za startér, aby se olej rozprostřel po stěnách válce. Takto zajištěnou řetězovou pilu skladujte na suchém místě s co možná nejnižší okolní teplotou.

UPOZORNĚNÍ

Při výměně dílů vždy používejte značkové výrobky vhodné pro vaši řetězovou pilu, používání neoriginálních dílů může vést ke vzniku nebezpečných situací a poškození zařízení.

TECHNICKÉ PARAMETRY

Objem palivové nádrže	550 ml
Objem olejové nádrže	260 ml
Čistá hmotnost s lištou	6,3 kg
Řezná délka	38 cm
Zdvihový objem	55 cm ³
Převodovka (počet režimů/palců)	7T/0,325
Doporučený typ řetězu	64 zubů
Šířka vodící drážky řetězu	1,5 mm
Doporučený průměr pilníku pro ostření	4,76 mm
Maximální výkon	2,2 Kw
Volnoběžné otáčky	2800 ot/min
Maximální otáčky	8500 ot/min
Úroveň hluku	105/109 LwA/LpA (dB)
Úroveň vibrací – přední rukojeť	10,7 m/s ²
Úroveň vibrací – zadní rukojeť	9,8 m/s ²

PROHLÁŠENÍ O SHODĚ

Poslední dvě číslice roku uplatnění označení CE-17
26/2017

Výrobce: MAR-POL S.C. IMPORT-EXPORT
M. Sciana, K. Sciana
Suchowola 6A, 26-020 CHMIELIK, Polsko

prohlašujeme, že výrobek:

Značka: Demon

Název výrobku: Benzínová řetězová pila

Symbol výrobku: CS58T

splňuje požadavky následujících norem a harmonizovaných norem:

PN-EN 55012:2012	Vozidla, čluny a spalovací motory - Charakteristiky vysokofrekvenčního rušení - Meze a metody měření pro ochranu přijímačů, které jsou mimo tato zařízení
PN-EN 61000-6-1:2008	Elektromagnetická kompatibilita (EMC) - Část 6-1: Kmenové normy - Odolnost - Prostředí obytné, obchodní a lehkého průmyslu
PN-EN-55012:2012	Vozidla, čluny a spalovací motory - Charakteristiky vysokofrekvenčního rušení - Meze a metody měření pro ochranu přijímačů, které jsou mimo tato zařízení
PN-EN ISO 11681-1:2012	Lesnické stroje - Přenosné řetězové pily - Bezpečnostní požadavky a zkoušení - Část 1: Řetězové pily pro lesní práce
PN-EN ISO 11681-1:2012	Lesnické stroje - Bezpečnostní požadavky a zkoušení přenosných řetězových pil - Část 2: Řetězové pily pro vyvívání stromů
PN-ISO 6534:1999	Kryty rukou - Mechanická pevnost
PN-ISO 7914:2000	Lesnické stroje - Přenosné řetězové pily - Minimální rozměry držadel a volného prostoru
PN-ISO 8334:2000	Lesnické stroje - Přenosné řetězové pily - Stanovení rovnováhy
PN-ISO 9518:2001	Lesnické stroje - Přenosné řetězové pily - Zkouška zpětného rázu
PN-EN ISO 11681-1:2012	Lesnické stroje - Přenosné řetězové pily - Bezpečnostní požadavky a zkoušení - Část 1: Řetězové pily pro lesní práce
PN-EN ISO 22867:2012	Lesnické stroje - Zkušební předpis pro vibrace přenosných ručních lesnických strojů se spalovacím motorem - Vibrace na rukojetích
PN-EN ISO 22868:2011	Lesnické a zahradní stroje - Zkušební předpis pro hluk přenosných ručních strojů se spalovacím motorem - Technická metoda (třída přesnosti 2)
PN-ISO 7915:2001	Lesnické stroje - Přenosné řetězové pily - Stanovení pevnosti úchytů
PN-ISO 6533:1999	Lesnické stroje - Kryt levé ruky používaný na přenosných řetězových pilách - Rozměry
PN-ISO 6534:1999	Přenosné řetězové pily - Kryty rukou - Mechanická pevnost
PN-ISO 6535:1999	Přenosné řetězové pily - Zkouška brzdy řetězové pily

a splňuje základní požadavky následujících směrnic:

2000/14/ES	Směrnice Evropského parlamentu a Rady ze dne 8. května 2000 o sblížení právních předpisů členských států týkajících se emisí hluku zařízení, která jsou určena k použití ve venkovním prostoru, do okolního prostředí (spolu s aktualizacemi 2005/88/ES)
2004/108/ES	Směrnice Evropského parlamentu a Rady ze dne 15. prosince 2004 o sblížení právních předpisů členských států týkajících se elektromagnetické kompatibility a o zrušení směrnice 89/336/EHS
2006/42/ES	Směrnice Evropského parlamentu a Rady ze dne 17. května 2006 o strojních zařízeních a o změně směrnice 95/16/ES (přepracované znění)
2010/26/EU	Směrnice Evropského parlamentu a Rady ze dne 31. března 2010, kterou se mění směrnice Evropského parlamentu a Rady 97/68/ES o sblížení právních předpisů členských států týkajících se opatření proti emisím plynných znečišťujících látek a znečišťujících částic ze spalovacích motorů určených pro nesilniční pojízdné stroje (Text s významem pro EHP)

Zařízení podle směrnice 2000/14/ES podléhá pouze označení hluku (čl. 13 směrnice 2000/14/ES) a podléhá postupu vnitřní kontroly výroby (příloha V.).

Naměřená hladina akustického výkonu zařízení podle směrnice 200/14/ES - 84 dB (A)

Garantovaná hladina akustického výkonu zařízení podle směrnice 2000/14/ES - 105 dB (A)

Procesu se účastnil notifikovaný subjekt číslo 1282 - Ente Certificazione Macchine Srl Via Ca' Bella, 243 - Loc. Castello di Serravalle 40053 Valsamoggia (BO) - Itálie

Osoba oprávněná k přípravě a uchování technické dokumentace:

Krzysztof Ściana, Mariusz Ściana
MAR-POL S.C. IMPORT-EXPORT
M. Ściana, K. Ściana
Suchowola 6A, 26-020 CHMIELNIK, Polsko

Toto prohlášení se vztahuje výhradně na stroj ve stavu, v jakém byl uveden na trh. Nezahrnuje náhradní součástky přidáné koncovým uživatelem nebo jakékoli námi neodsouhlasené změny. Toto prohlášení o shodě je základem pro označení výrobku značkou CE.

Suchowola, 30. června 2017

Vytvořeno pro

