



**KRAFT&DELE
MEMBRÁNOVÉ ČERPADLO
KD750-CZ**



UŽIVATELSKÝ MANUÁL

ÚDRŽBA

- Údržba zařízení zahrnuje preventivní prohlídku čerpadla. První kontrola čerpadla musí být provedena po 1-2 hodinách provozu po spuštění.
- Následné kontroly se provádějí po každých 100 hodinách provozu, nejméně však jednou za tři měsíce.
- Pokud vaše studniční čerpadlo vykazuje známky opotřebení, měl by být namontován nový ochranný kroužek. V případě potřeby můžete na pumpu nasadit několik dalších ochranných obroucí (vyříznutých z kousku gumy).
- Jakékoli známky opotřebení na čerpadle pod napájecím kabelem svědčí o tom, že napájecí kabel byl při instalaci čerpadla připojen příliš těsně. To může vést k přerušení kabelů vodičů. Při opětovné instalaci čerpadla odstraňte nadměrné napětí na napájecím kabelu.
- Při každé demontáži čerpadla zkontrolujte stav matice v horní části tělesa čerpadla. Jak matice, tak šrouby musí být utaženy. V tělese čerpadla nesmí být žádná vůle.
- Pokud se vstupní otvory ucoupou, lze je vyčistit tupým nástrojem, aby nedošlo k poškození pryžové klapky.

ŽIVOTNOST A SKLADOVÁNÍ

Čerpadlo má životnost 1 rok. Toto čerpadlo umožňuje dlouhé používání na místě, kde může být zcela ponořené ve vodě. Po demontáži je třeba čerpadlo opláchnout a vysušit. Poté by měl být umístěn ve skladovacích místnostech mimo dosah topných zařízení a chráněn před přímým slunečním zářením. Uvedená doba provozu zařízení bude platná, pokud uživatel dodrží předpisy a doporučení návodu k obsluze.

CHRAŇTE ŽIVOTNÍ PROSTŘEDÍ!



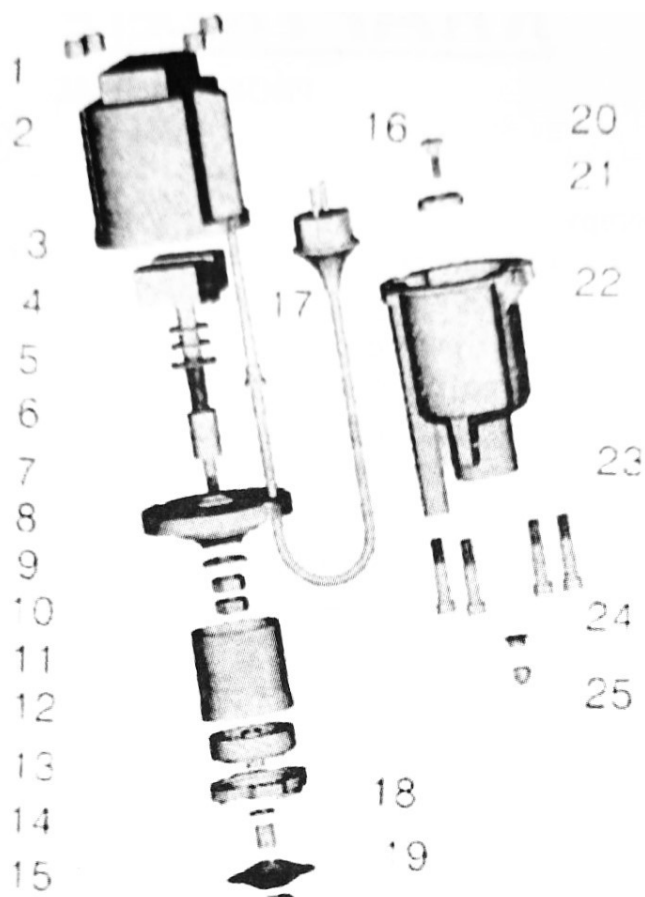
Odpadní elektrická a elektronická zařízení nelze likvidovat s jiným odpadem. Vraťte použité zařízení svému prodejci nebo recyklačnímu místu.

Autorizovaný zástupce výrobce:

FOREINTRADE S.A. JANÓWEK, UL.MODRZEWIOWA 54 05-555 TARCZYN

POPIS ZAŘÍZENÍ

1	Matice	14	Pouzdro hřídele
2	Pouzdro motoru	15	Těsnění rotoru
3	Rotor	16	Zástrčka
4	Seřizovací těsnění	17	Napájecí kabel
5	Ploché těsnění	18	Rotor
6	Těsnění	19	Matice rotoru
7	Gumový kryt	20	Šroub
8	Těsnění	21	Těsnění
9	Šroub	22	Pouzdro čerpadla
10	Šroub	23	Šroub
11	Vodotěsná čepice	24	Samojistná matice
12	O-kroužek	25	Krycí matice
13	Těsnění		



VŠEOBECNÉ BEZPEČNOSTNÍ INFORMACE

UPOZORNĚNÍ

Přečtěte si prosím tento návod.

Nedodržení všech níže uvedených pokynů může vést k úrazu elektrickým proudem, požáru nebo vážnému zranění uživatele. Termín „elektrické nářadí“ ve všech níže uvedených varováních se vztahuje na elektrické nářadí se stejnosměrným proudem (s napájecím kabelem) nebo s akumulátorem (bez kabelu).

TYTO POKYNY USCHOVEJTE

PRACOVNÍ OBLAST

- Pracoviště by mělo být čisté a dobře osvětlené. Neupravená a tmavá místa mohou způsobit nehody.
- Nepoužívejte elektrické nářadí v prostředí s nebezpečím výbuchu, např. v přítomnosti hořlavých kapalin, plynů nebo prachu. Elektrické nářadí produkuje jiskry, které mohou zapálit výpary.
- Děti a přihlížející by se měli držet v bezpečné vzdálenosti nebo opustit oblast pracovat při práci s elektrickým nářadím. Cokoli, co rozptýluje pozornost uživatele při práci, může vést ke ztrátě kontroly nad elektrickým nářadím.

ELEKTRICKÁ BEZPEČNOST

- Zástrčka zařízení musí pasovat do zásuvky. Plugin nesmíte žádným způsobem upravovat. Nepoužívejte žádné adaptéry pro uzemněné elektrické nářadí. Originální a odpovídající zásuvky snižují riziko úrazu elektrickým proudem.
- Nedotýkejte se uzemněných povrchů, jako jsou potrubí, radiátory, sporáky a chladničky. Existuje zvýšené riziko úrazu elektrickým proudem, když je uživatel „uzemněný“.

- c) Nevystavujte elektrické nářadí dešti nebo vlhkosti. Voda vnikající do elektrického nářadí zvyšuje riziko úrazu elektrickým proudem.
- d) Nikdy nepoužívejte napájecí kabel k vytahování nebo odpojování napájecího kabelu ze zásuvky. Udržujte kabel mimo dosah tepla, oleje, ostrých hran nebo pohyblivých částí. Poškozené kabely zvyšují riziko úrazu elektrickým proudem.
- e) Při práci venku používejte prodlužovací kabel vhodný pro venkovní použití. Použití prodlužovacího kabelu určeného pro venkovní použití snižuje riziko úrazu elektrickým proudem elektrina.

OSOBNÍ BEZPEČNOST

- a) Při práci s elektrickým nářadím buďte pozorní a používejte zdravý rozum. Nepoužívejte elektrické nářadí, jste-li unaveni nebo pod vlivem síly pod vlivem drog, alkoholu nebo léků. Chvilka nepozornosti při práci s elektrickým nářadím může vést k vážnému zranění.
- b) Používejte ochranné pomůcky. Vždy používejte ochranné brýle. Používejte bezpečnostní pomůcky, jako je protiprachová maska, protiskluzová pracovní obuv, přilba a ochrana sluchu. Ochranné pomůcky snižují riziko zranění.
- c) Zabraňte náhodnému spuštění elektrického nářadí. Ujistěte se, že spínač je před připojením k napájení ve vypnuté poloze. Přenášení zařízení s prstem na spínači může způsobit nehodu.
- d) Klíč ponechaný na rotující části elektrického nářadí může způsobit zranění. Před použitím elektrického nářadí musí být odstraněny všechny klíče a další nástroje.
- e) Neměli byste přeceňovat své schopnosti. Se zařízením byste měli zacházet se zdravým rozumem. Získáte tak lepší kontrolu nad zařízením v neočekávaných situacích.
- f) Vhodně se oblékněte. Nenoste volné oblečení nebo šperky. Vlasy, oblečení a rukavice by měly být umístěny v dostatečné vzdálenosti od pohyblivých částí zařízení. Volný oděv, šperky nebo dlouhé vlasy mohou být zachyceny pohyblivými částmi zařízení
- g) Ujistěte se, že je zařízení správně a pevně připojeno.

OBSLUHA A ÚDRŽBA ELEKTRICKÉHO NÁŘADÍ

- a) Nepřetěžujte zařízení. V závislosti na vašich potřebách vyberte ty vhodné nástroj pro práci. Použití správných nástrojů zajistí, že úkol bude proveden lépe a bezpečněji.
- b) Nepoužívejte elektrické nářadí, pokud se při stisknutí spínače nespustí. Zařízení, které se nespustí vypínačem, je nebezpečné a musí být opraveno.
- c) Před seřízením nebo výměnou odpojte zástrčku od zdroje napájení příslušenství nebo při skladování elektrického nářadí. Taková preventivní opatření snižují riziko náhodného spuštění elektrického nářadí
- d) Nepoužívané elektrické nářadí uchovávejte mimo dosah dětí a osob, které nevědí, jak s elektrickým nářadím pracovat. Elektrické nářadí je v rukou nezkušených uživatelů nebezpečné.
- e) Údržba elektrického nářadí. Vždy zkontrolujte správnou funkci pohyblivých částí elektrického nářadí. Měli byste se také ujistit, že zařízení nemá praskliny nebo jiná poškození, která by mohla ovlivnit provoz elektrického nářadí. Poškozené elektrické nářadí musí být opraveno. Mnoho nehod je způsobeno nesprávnou údržbou elektrického zařízení.
- f) Řezací zařízení by mělo být udržováno v čistotě. Pečlivá údržba řezného zařízení s ostrými řeznými hranami má vliv na kvalitu práce
- g) Používejte elektrické nářadí, příslušenství, bity atd., v souladu s tímto návodem a způsobem určeným pro daný typ elektrického nářadí, s ohledem na pracovní podmínky a druh vykonávaného úkolu. Používání elektrického nářadí k jiným účelům, než ke kterým je určeno, může vést k nebezpečným situacím.

SERVIS

Servis elektrického nářadí by měl provádět kvalifikovaný personál a používání pouze vhodných náhradních nebo originálních dílů zajišťuje dostatečnou bezpečnost.

UPOZORNĚNÍ

Děti by neměly být v blízkosti zařízení. Zařízení by mělo být uchováváno mimo dosah dětí a neoprávněných osob.

PONORNÉ ČERPADLO

Vážený kliente!

Před spuštěním čerpadla si pozorně přečtěte návod k obsluze a dodržujte bezpečnostní pravidla při obsluze zařízení. Při provozu tohoto zařízení dodržujte prosím ustanovení tohoto návodu, abyste zajistili nejlepší výkon a delší životnost zařízení.

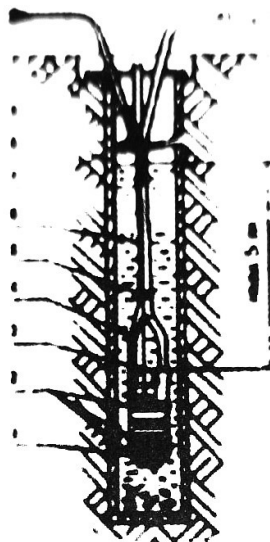
ZÁKLADNÍ INFORMACE O ZAŘÍZENÍ

- Elektrické vibrační čerpadlo (dále jen "čerpadlo") je určeno k čerpání vody z jímek a studní o vnitřním průměru větším než 100 mm, jakož i k čerpání čerstvé vody o maximální teplotě 40°C z různých vodních nádrží.
- Vodu lze dále využívat k zalévání a kropení soukromých zahrádek a pro další potřeby domácnosti.
- Čerpadlo nelze použít k čerpání pitné vody.
- Normální provozní poloha čerpadla je, když je čerpadlo zcela ponořeno ve vodě a nedotýká se ani stěn jímky, ani dna.
- Toto zařízení se nikdy nesmí používat k čerpání vody obsahující jakékoli korozivní látky.
- Mechanické nečistoty obsažené ve vodě nemohou vyšší než 0,01 % hmotn.
- Napájení musí pocházet ze sítě střídavého proudu o výkonu 230V-50Hz. Povolené odchylky mohou být následující +/-10 % pro napětí, +/-5 % pro frekvenci.
- Pro zajištění elektrické bezpečnosti zařízení jsou proudové části skříně čerpadla dvojité izolované.

KOMPONENTY ČERPADLA

1. Pumpa
2. Ochranný kroužek*
3. Svorka
4. Odkaz*
5. Upevňovací popruh*
6. Had*
7. Napájecí kabel
8. Pružinový hák*
9. Hrazda*

* Volitelné položky



BEZPEČNOSTNÍ OPATŘENÍ

Používejte čerpadlo pouze k určenému účelu a pouze tak, jak je popsáno v tomto návodu.

Při provozu tohoto zařízení je třeba dodržovat předpisy upravující jeho provoz, s čerpadlem je třeba zacházet opatrně, zamezit otřesům, přetížení a vystavení hlenu/kalu a ropným produktům.

Při provozu čerpadla se vyvarujte:

- jeho podrobování údržbářským a servisním činnostem při připojení k elektrické síti;
- provozování čerpadla při napětích přesahujících jmenovité hodnoty;
- přerušení průtoku vody za chodu čerpadla;
- umístění čerpadla do jakýchkoli kotlů, nádrží a krytů napájecích zdrojů;

- ponechání čerpadla připojeného k síti bez dozoru;
- připojení čerpadla k elektrické síti, pokud má čerpadlo elektromotor poškozený;
- demontáž elektromotoru čerpadla za účelem opravy závady;
- odříznutí zástrčky kabelu a prodloužení napájecího kabelu kabelem;
- použijte prodlužovací kabel, když je zástrčka připojena k napájecí kabel a kabelová zásuvka se nachází ve studni;
- použití čerpadla k proudění vody obsahující jakékoli usazeniny, drobné kamínky, znečišťující látky a kontaminaci ropnými produkty;
- provozujte čerpadlo, pokud během provozu dojde k některé z následujících chyb čerpadla;
- poškození napájecího kabelu nebo zástrčky;
- prasknutí částí tělesa čerpadla.

VAROVÁNÍ

Nikdy nespouštějte čerpadlo, pokud není ponořeno ve vodě! Provoz čerpadla nesmí přesáhnout dvě hodiny, poté musí následovat 20minutová přestávka. Celkové využití pumpy během jednoho dne nesmí přesáhnout dvanáct hodin.

INSTALACE A PŘIPOJENÍ

1. Připojte hadici k čerpadlu a zajistěte ji svorkou nebo drátem. K připojení k čerpadlu lze použít pouze pružné hadice vyrobené z pryže nebo plastu s vnitřním průměrem 18-22 mm. Použití hadice s menším průměrem způsobí dodatečné zatížení čerpadla. Použití hadic s větším průměrem neovlivní provoz čerpadla. Tam, kde flexibilní hadice nejsou snadno dostupné, lze použít ocelové nebo plastové trubky. Čerpadlo musí být připojeno k hadici, která je minimálně 2 metry dlouhá.
2. Připojte kabel k čerpadlu (ujistěte se, že jste ho provázali 2 oky). Uzel pro připevnění lana musí být umístěn ne blíže než 10 cm od vstupů naběračky čerpadla, aby nedošlo k zachycení v čerpadle. Konce lana musí být zajištěny spálením. K prodloužení kabelu použijte podobný kabel o délce alespoň 5 metrů, který by měl být dostatečně pevný, aby unesl pětinasobek hmotnosti čerpadla a hadice naplněné vodou. Můžete také použít ocelový drát nebo kabel z ocelového drátu a připojit je pouze kabelem o délce minimálně 5 metrů připojeným k čerpadlu. Připojení drátu nebo ocelového kabelu přímo k okům čerpadla způsobí jejich okamžité selhání. Pokud je nutné umístit čerpadlo do mělkých jímek nebo studní s lanem kratším než 5 metrů, musí být lano připevněno k nosníku pomocí pružinového závěsu, aby čerpadlo mohlo volně vibrovat. Pevná montáž povede k poškození čerpadla. K výrobě pružinového háku můžete použít měkké gumové proužky, které unesou odpovídající zatížení.
3. Napájecí kabel, hadice a vedení musí být svázané dohromady izolační páskou nebo čímkoli jiným (kromě drátu) v rozestupech 1-2 metry. První upevňovací bod musí být proveden ve vzdálenosti 20-30 cm od těla čerpadla.
4. Když vypnete čerpadlo umístěné ve studni nebo jámě, kde je vzdálenost k hladině vody menší než 5 metrů, voda volně vytéká z hadice samospádem. Ve větších hloubkách pod tlakem vodního sloupce klapka čerpadla uzavře přívody a nedojde k vypuštění vody, což může případně vést k zamrznutí vody uvnitř hadice v zimě. Pokud není možné hadici ochránit před zimním mrazem, pro zajištění odtoku vody z hadice v zimě je potřeba do hadice vedle vývodu čerpadla udělat otvor o průměru 15-20.
5. Ponořte čerpadlo do vody a ujistěte se, že napájecí kabel není pevnější, a poté připojte lano k příčce nebo jinému nosnému zařízení.

PROVOZNÍ POSTUP

1. Čerpadlo nevyžaduje žádné předběžné mazání a plnění vodou a lze jej spustit ihned po ponoření do vody.

2. Správný provoz čerpadla a jeho životnost výrazně závisí na správné hodnotě napájecího napětí. Když napájecí napětí překročí přípustnou hodnotu, způsobí silné kovové poškození magnetického systému čerpadla, což způsobí předčasné opotřebení zařízení. Pokud k těmto poškozením dojde během provozu čerpadla, vypněte napájení a snižte napájecí napětí na normální hodnotu.
3. Když je čerpadlo v provozu, vyhněte se zvyšování výtlačné výšky vody rozdrčením hadice nebo instalací jakýchkoli armatur na hadici, které mají nižší průtok, než je jmenovitá čerpací kapacita zařízení. Pokud je čerpadlo provozováno při vyšší výtlačné výšce, než je jmenovitá hodnota, zvyšuje to tlak na pryžové části, což následně způsobuje nekonzistence v čerpacím systému. Pokud k tomu dojde, okamžitě snižte průtok.
4. Při provozu čerpadla musíte dbát na kvalitu protékající vody. Pokud vytéká kalná voda, vypněte čerpadlo a zkontrolujte jeho polohu vůči dnu studny/jámy. Pokud čerpaná voda obsahuje písek nebo drobné kamínky, způsobí postupnou degradaci průtokové části tělesa čerpadla.

VAROVÁNÍ

Pryžové části pumpy jsou vyrobeny z voděodolného materiálu a pokud voda obsahuje nějaké nečistoty z ropných produktů, dojde k jejich korozi.

ŘEŠENÍ PROBLÉMŮ

Níže uvedená tabulka ukazuje příčiny možných nejběžnějších poruch.

PROBLÉM	MOŽNÁ PŘÍČINA
Zvýšený průtok vody náhlé zvýšení bzučení čerpadla	Gumový píst je použitý.
Zvýšený průtok vody a bzučení čerpadla je normální	Gumová klapka je opotřebovaná.
Čerpadlo se nezapne - Automatické vypnutí	Zapojte zkrat dovnitř elektrické cívky

POZNÁMKA

Jakékoli poruchy a závady je nutné odstraňovat pouze v záručním servisu.

PROHLÁŠENÍ O SHODĚ
Podle ISO/IEC Guide 22 a EN 45014

Autorizovaný zástupce výrobce: Foreintrade S.A
Adresa oprávněného zástupce: Janówek, ul. Modrzewiowa 54 05-555 Tarczyn

PROHLAŠUJEME, ŽE PRODUKT JE V SOULADU S EVROPSKÝMI STANDARDY

Název produktu: Vodní čerpadlo (označené ochrannou známkou Kraft&Dele)
Model (obchodní označení): VMP60/KD766/KD750
Údaje o produktu: Výkon: 450W
Napětí: 230V
Frekvence: 50Hz

Prohlášení:

Výrobek, na který se toto prohlášení vztahuje, splňuje požadavky směrnic ES:

1. Směrnice 2006/95/ES o nízkém napětí
2. 2011/65/EU směrnice ROHS 2
3. Směrnice 2000/14/ES o emisích hluku

Podle norem:

EN ISO 12100:2010, EN 809:1998+A1:2009+AC:2010, EN 60204-1:2018,
EN 60335-1:2012+A13:2017,
EN 60335-2-41:1:2003+ A2:2010, EN 62233:2008+AC:2008, EN 60034-1:2010+AC:2010, EN
55014-1:2017, EN 55014-2:2015, EN 61000-3-2:2010 EN 61000-3-2:2014 3-3:2013

Číslo certifikátu I/SETC.002620191101 vydané společností ISET S.r.l. Unipersonale (Via Donatori
di sangue, 9 - 46024 Moglia (MN)) ze dne 1.11.2019.

Osoba odpovědná za vedení technické dokumentace:

IMa Dong Hui, Janówek,
ul. modrzewiowa 54 0
555 tarczyn

26.06.2019

Ma Dong Hui, Tarczyn

Vytvořeno pro

