



**KRAFT&DELE  
STOLNÍ KOTOUČOVÁ PILA  
KD3151**



UŽIVATELSKÝ MANUÁL

## TECHNICKÉ PARAMETRY

Napětí/frekvence	230 V / 50 Hz
Výkon	2800 W
Volnoběžné otáčky	5000 min <sup>-1</sup>
Velikost stolu bez příslušenství	583 x 563 mm
Velikost prodlouženého stolu	P + L – 583 x 165 mm
Kotouč	Průměr 250 x 30 x 24T
Maximální hloubka řezu 90°	85 mm
Maximální hloubka řezu 45°	65 mm
Emise hluku L <sub>pa</sub>	3,0 dB (A)
Emise hluku L <sub>wa</sub>	107 dB (A)

SPOLEČNOST SI VYHRAZUJE PRÁVO NA ZMĚNU TECHNICKÝCH ÚDAJŮ

### ÚČEL ZAŘÍZENÍ

Tesařská kotoučová pila je určena pro podélné a příčné řezání všech druhů dřeva s rozměry závislými na velikosti zařízení. Stroj nelze použít k řezání žádného druhu kulatiny. Použití zařízení k jiným účelům je zakázáno. Za škody způsobené nesprávným používáním je odpovědný uživatel/provozovatel, nikoli výrobce. Používejte pouze doporučené řezné kotouče. Nepoužívejte žádné jiné řezné kotouče, které nejsou vhodné pro tento stroj. Pro zajištění správné funkce stroje dodržujte bezpečnostní a provozní pokyny. Osoby obsluhující nebo udržující stroj si musí přečíst bezpečnostní a provozní pokyny a být si vědomy možných nebezpečí. Je nutné přísně dodržovat předpisy pro prevenci úrazů. Je třeba také dodržovat obecné lékařské a další bezpečnostní předpisy. Výrobce nenese odpovědnost za provedení jakýchkoli změn na zařízení ani za škody vyplývající z těchto změn. Jakékoli změny na zařízení ruší platnost záruky.

Navzdory správnému použití nelze zcela vyloučit některé zbývající rizikové faktory:

- kontakt s řezným kotoučem
- nebezpečí zranění v důsledku dotyku disku
- zejména malé řezané části mohou uvíznout v kotouči a při otáčení mohou být vymrštěny
- v důsledku nesprávné obsluhy může dojít k odmrštění obrobku nebo jeho částí
- prasknutí pilového kotouče
- vyhození vadných karbidových částí kotouče
- poškození sluchu v důsledku nepoužití chráničů sluchu
- nebezpečné emise prachu při práci v interiéru

Zařízení není určeno pro komerční nebo průmyslové použití.

### UŽIVATELÉ

Zařízení je určeno pro použití osobami s odpovídajícími zkušenostmi a dovednosti

### MATERIÁLY

Tvrdé, měkké dřevo a dřevěné materiály, bez cizích předmětů, jako jsou hřebíky, šrouby a zbytky malty.

### POVOLENÉ PRACOVNÍ PROSTŘEDÍ

Zařízení je navrženo pro provoz v suchém prostředí, které není vystaveno extrémním povětrnostním podmínkám.

Zařízení není určeno pro použití v prostředí, kde může dojít k výbuchu.

Zařízení je určeno pro domácí použití.

Stroj nesmí obsluhovat osoby (včetně dětí) s omezenými duševními a fyzickými schopnostmi, bez zkušeností a patřičných znalostí, pokud zařízení neobsluhují pod dohledem jiné osoby odpovědné za jejich bezpečnost, která má znalosti o obsluze zařízení.

**Děti si v žádném případě nesmějí s přístrojem hrát!**

## VŠEOBECNÉ POKYN K BEZPEČNÉMU PROVOZU ELEKTRICKÉHO ZAŘÍZENÍ

### **UPOZORNĚNÍ**

Přečtěte si prosím všechny poznámky a varování v této uživatelské příručce. Nedodržení těchto pokynů může mít za následek úraz elektrickým proudem, požár nebo ohrožení života.

Uchovejte prosím všechny bezpečnostní pokyny pro budoucí použití.

Pojem "elektrické zařízení" označuje zařízení připojené ke zdroji energie (pomocí kabelu) nebo zařízení napájené bateriemi (bezdrátově).

### 1. Pracoviště

- Pracoviště by mělo být čisté a osvětlené.
  - Špinavá a tmavá místa mohou způsobit nehody.
- Nepoužívejte elektrická zařízení ve výbušném prostředí nebo v přítomnosti kapalin hořlavé látky, plyny nebo prach.
  - Elektrické zařízení produkuje elektrické jiskry, které mohou zapálit prach nebo výpary.
- Udržujte děti a kolemjdoucí mimo pracoviště.
  - Dbejte na to, aby vás děti a další lidé nerozptylovali.

### 2. Elektrická bezpečnost

- Zástrčky přístroje musí pasovat do elektrických zásuvek. Za žádných okolností neupravujte plugin.
  - Použití originálních silových prvků (zástrčky, zásuvky) zajišťuje větší bezpečnost než jakékoliv modifikované prvky.
- Nedotýkejte se uzemněných předmětů, jako jsou potrubí, radiátory, sporáky a chladničky.
  - Pokud je vaše tělo uzemněno, existuje zvýšené riziko úrazu elektrickým proudem.
- Nevystavujte zařízení vlhkosti.
  - Voda vniklá do elektrického spotřebiče zvyšuje riziko úrazu elektrickým proudem.
- Nepřetěžujte napájecí kabel. Za žádných okolností nepoužívejte napájecí kabel k přenášení, přemísťování nebo odpojování zařízení ze zásuvky. Napájecí kabel nesmí být umístěn v blízkosti zdrojů tepla, oleje, ostrých hran nebo pohyblivých částí.
  - Poškozené nebo prodloužené napájecí kabely zvyšují riziko úrazu elektrickým proudem.
- Při použití zařízení venku používejte prodlužovací kabely určené pro venkovní použití.
  - Použití nevhodného kabelu při práci venku může vést k elektrickému šoku.
- Pokud bude zařízení používáno v prostředí s vysokou vlhkostí, měl by být použit vypínač reziduální proud.
  - Použití tohoto typu spínače snižuje riziko úrazu elektrickým proudem.

### 3. Osobní bezpečnost

- Vždy dávejte pozor a soustřeďte se na svou práci. Chovejte se rozumně. Nepoužívejte stroj, když jste unavený.
  - Každý okamžik nepozornosti může způsobit vážnou nehodu.
- Používejte vhodný ochranný oděv. Vždy byste měli nosit chrániče sluchu. Nenoste volné oblečení nebo šperky, protože by se mohly zachytit rotující části zařízení. Pokud má obsluha dlouhé vlasy, měla by používat speciální ochrannou síť.
- Zabraňte neúmyslné aktivaci zařízení. Před připojením zástrčky zařízení do elektrické zásuvky se ujistěte, že je vypínač na zařízení vypnutý.

- Pokud budete zařízení při přenášení držet v blízkosti vypínače, může dojít ke stisknutí vypínače a vážné nehodě.
- Před spuštěním zařízení odstraňte všechny nastavovací klíče.
  - Klíč nebo jakýkoli jiný nástroj ponechaný na pohyblivých částech zařízení může způsobit nehodu.
- Udržujte stabilní postoj.
  - Udržujte stabilní postoj, abyste v žádné poloze neztratili rovnováhu pracovní.
- Všechny rukojeti a rukojeti v blízkosti zařízení by měly být suché a čisté.
  - Kluzké rukojeti mohou způsobit uklouznutí vašich rukou a vy můžete ztratit kontrolu nad zařízením, což může mít za následek nehodu.
- Je-li stroj vybaven sacím nebo sběrným zařízením, ujistěte se, že je ke stroji dobře a přesně připevněno.
  - Použití těchto zařízení může snížit riziko nebezpečí souvisejících s emisemi prachu.

#### 4. Obsluha elektrického zařízení

- Nepřetěžujte zařízení. Pro danou úlohu používejte pouze správné zařízení. Použití správného zařízení pro daný typ práce bude bezpečnější a praktičtější.
- Nepoužívejte zařízení, pokud spínač nefunguje. Používání zařízení s vadným spínačem je nebezpečné.
- Před jakýmkoliv nastavením, výměnou příslušenství nebo odložením zařízení vždy odpojte zařízení ze zásuvky. Taková opatření umožňují vyhnout se neúmyslné aktivace zařízení
- Zařízení by mělo být uchováváno mimo dosah dětí. Měli byste také učinit veškerá opatření, abyste zabránili jakékoli jiné osobě získat přístup k vašemu zařízení nebo jej používat bez patřičných znalostí a zkušeností. Zařízení může být v ruce nezkušené osoby velmi nebezpečné.
- Pravidelně kontrolujte zařízení. Zkontrolujte zařízení z hlediska poškození a tekutosti obsluha rotačních prvků v zařízení a další. Pokud je zjištěno poškození, mělo by být zařízení odesláno k opravě. Používání zařízení s poškozenými součástmi může být velmi nebezpečné.
- Řezné kotouče musí být ostré a čisté. Správná údržba řezných prvků zajišťuje odpovídající efektivitu a kvalitu zpracování.
- Elektrický spotřebič a jeho příslušenství by mělo být používáno v souladu s tímto návodem, přičemž je třeba věnovat pozornost provozním podmínkám a prováděné práci.

#### 5. Servis

- Servis zařízení smí provádět pouze kvalifikovaný servisní technik. Při opravě nebo výměně musí být použity identické náhradní díly. Díky tomu máme zaručenou bezpečnou práci zařízení.
- Aby se předešlo nebezpečí, mohou být poškozené napájecí kabely vyměněny pouze výrobcem nebo jeho zástupcem.

#### 6. Předpisy týkající se bezpečnosti stolních pil

- Při práci s přístrojem vždy používejte bezpečnostní prvky, které jsou součástí přístroje.
- Při řezání úzkých předmětů používejte tlačné zařízení a dotýkejte se řezného kotouče za chodu zařízení.
- V žádném případě se nedotýkejte řezného kotouče za chodu zařízení.
- Vždy před čištěním kotouče nebo odstraňováním uvízlého materiálu v zubech kotouče vypněte zařízení.
- Pokud je rotace kotouče zablokována v důsledku toho, že se do něj dostal velký kus obrobku, měli byste zařízení rychle vypnout, abyste zabránili poškození motoru pily.
- Nepoužívejte silnější řezné kotouče nebo kotouče, jejichž zuby jsou menší než šířka klínu.
- Před zahájením práce zkontrolujte, zda je veškeré příslušenství řádně utaženo.
- Zajistěte dostatečnou oporu na koncích a stranách pracovního stolu, abyste zabránili posunutí obrobku při řezání.

- Abyste zabránili vymrštění částí obrobku, měli byste: udržovat kotouč čistý, kotouč musí být ostrý, doraz musí být rovnoběžný s kotoučem, zkontrolujte, že řezný kotouč, všechny přírubové kroužky jsou čisté a drážkované strany kroužků lícují s kotoučem.
- Při řezání nehýbejte rukama, abyste předešli nehodám.
- Držte rukojeť pevně a pevně, aby vám ruka neklouzala.
- Zařízení nelze použít k řezání jiných než dřevěných prvků.
- Vyměňte opotřebenou omezovače na pracovním stole.
- Nosní chrániče sluchu.
- Používejte ochranné brýle.
- Používejte příslušenství na ochranu proti prachu.
- Nevystavujte zařízení dešti.
- Kontrolujte směr otáčení řezného kotouče.
- Průřez prodlužovacího kabelu. Při použití prodlužovacích kabelů dbejte na to, aby jejich průřez odpovídal požadavkům výrobce. Průřez prodlužovacího kabelu nesmí být menší než hodnota uvedená na zařízení.

Délka prodlužovacího kabelu - požadovaný průřez:

- 1m až 15m – 1,5mm<sup>2</sup>
- 15m až 40m - 2,5mm<sup>2</sup>

## 7. Instalace a nastavení

### 1) Rozbalení zařízení

Vyjměte pilu z obalu a příslušenství, paralelní vedení a pokosová vedení. Umístěte zařízení na pevný povrch nebo pracovní stůl. Zkontrolujte zařízení a příslušenství z hlediska možného poškození a kompletnosti.

### 2) Před spuštěním zařízení

- Kravata musí být umístěna tak, aby byla bezpečná. Pokud je to možné, umístěte zařízení na pracovní stůl nebo na základnu zajištěnou šrouby.
- Všechny kryty a bezpečnostní zařízení musí být před spuštěním řádně připevněny.
- Čepel se musí volně pohybovat.
- Neřežte dřevo, které obsahuje cizí předměty, jako jsou šrouby, šrouby, panty nebo jiné kovy.
- Před spuštěním se ujistěte, že je kotouč správně připevněn a zašroubovány všechny pohyblivé části pily se volně pohybují.
- Před připojením zařízení k elektrické zásuvce se ujistěte, že údaje o napětí jsou správné a jmenovitá zásuvka odpovídá údajům na zařízení.
- Před zapnutím zařízení se ujistěte, že klíče a další nástroje nejsou uvnitř pohyblivé části zařízení.

### 3) Instalace prodlužovacího prvku

Odšroubujte šroub na posuvné rukojeti, vložte rukojeť do otvoru pod stolem a šroub opět utáhněte. Rukojeť můžete pohybovat v závislosti na nastavení řezání. Jakmile je na místě, utáhněte šroub pod stolem, abyste jej zajistili na místě.

### 4) Instalace a výměna disku

#### **UPOZORNĚNÍ**

Před provedením této operace odpojte zařízení od elektrické zásuvky.  
Ujistěte se, že je pouzdro pily dobře osvětlené.

Odšroubujte tři šrouby na zarážce stolu a poté ji vyjměte. Při otáčení doleva, se kotouč vysouvá co nejvíce. Pomocí klíčů odšroubujte kotouč a vyměňte jej za nový. Pamatujte na pořadí prováděných

činností. V následujících situacích disk musí být ve směru vypínače ON/OFF. Montáž dělicího klínu a krytu. Než to uděláte, odpojte zařízení ze zásuvky.

### **VAROVÁNÍ**

Po každé výměně kotouče znovu seříd'te štípací klín.  
Ujistěte se, že je plocha pily dobře osvětlena.

Odšroubujte šrouby pomocí vhodného klíče a umístěte štípací klín tak, aby mezera mezi klínem a čepelí byla 5 mm. Zkontrolujte, zda jsou kotouč a klín v jedné linii (překrývají se). Ujistěte se, že se disk volně otáčí.

#### 5) Instalace paralelního vedení

Umístěte paralelní vedení do kolejnice měřicí stupnice. Zkontrolujte nastavení přes okno. Sklopte rukojeť a zajistěte vodítko na místě. Abyste dosáhli dokonale paralelního řezu, zkontrolujte vzdálenost mezi vodítkem a kotoučem ve dvou polohách provedením příslušných měření.

#### 6) Zvedání a spouštění řezného kotouče

Řezací kotouč lze zvedat nebo spouštět pomocí kliky. Otáčením kliky doleva se kotouč spustí. Otáčením ve směru hodinových ručiček se číselník zvedne.

#### 7) Naklánění číselníku

Nastavovací knoflík slouží k naklonění kotouče maximálně o 45°. Nastavte číselník pod úhlem 90° a 45°. Požadovaný úhel lze odečíst ze stupnice. Uvolněte mechanismus otáčením nastavovacího knoflíku vlevo. Vyberte vhodný úhel otočením knoflíku a jeho posunutím doprava. Indikátor zůstal z výroby nastaven na 90° nebo 45°. Tyto hodnoty se však mohly změnit v důsledku pohybu během přepravy. Proto byste měli zkontrolovat nastavení pily. Chcete-li to provést, musíte udělat následující kroky:

- Umístěte desku ve tvaru T na horní část stolu a přiložte ji k čepeli. Noha desky musí být rovnoběžná s celou délkou čepele. Pokud tomu tak není, nastavte indikátor.
- Chcete-li to provést, odšroubujte šroub a nastavte indikátor. Kroky vyznačené na diagonální stupnici jsou velmi užitečné. Přesné měření je možné provést pomocí nastavitelného úhlu.

### **UPOZORNĚNÍ**

Po provedení úprav doporučujeme provést test zařízení, abyste ověřili, že zařízení funguje podle nastavení.

#### 8) Nastavení diagonálního vedení

Umístěte úhломěr na vodítko pokosu, posuňte ukazatel na číselník, dokud se nožička ukazatele nedotkne číselníku. Posuňte diagonální vedení tak, aby noha byla po celé délce rovnoběžná s čepelí. Zajistěte vodítko pomocí příslušného šroubu. Stejně akce by měly být provedeny při nastavení úhlu 90° a 45°. Přesné nastavení není možné pomocí stupnice stupňů na šikmém vodítku. Doporučujeme použít nastavitelný ocelový úhломěr.

#### 9) Odsávání prachu

Vdechování prachu je zdraví nebezpečné a malé prachové částice, které se hromadí ve vzduchu, vytvářejí výbušnou směs. Při používání zařízení v uzavřených místnostech používejte odsávací zařízení nebo vysavač, aby bylo zajištěno dostatečné odvětrání prachu v místnosti. Zařízení je vybaveno zásuvkou pro připojení sací hadice (30 mm).

Vložte konektor s drážkou do spojky a zajistěte ji otočením ve směru hodinových ručiček. Otočte sací hadici a umístěte ji do výstupu. Umístěte druhý konec do krytu.

## **UPOZORNĚNÍ**

Před spuštěním stroje udržujte vzdálenost přibližně 3 cm od přední části disku.  
Strana obrobku musí být dokonale rovná. Udržujte ruce ve vzdálenosti alespoň 10 cm čepele.

Pohybujte obrobkem pomalu směrem ke kotouči. Přitlačte předmět proti disku pohybem po vodítku. Obrobek by měl být posunut směrem ke kotouči oběma rukama. Obrobek se nesmí vytahovat. Je-li to nutné, nejprve vypněte motor BEZ změny polohy obrobku. Výsledné žetony zbývající na stole nelze odstranit ručně. Lze je vyndat pouze po vypnutí zařízení. Pokud je obrobek velký, podepřete ho na konci něčím, aby při řezání nespádl.

Řezání tenkých prvků o tloušťce menší než 120 mm.

- Paralelní vodítko nastavte do vhodné polohy.
- Při řezání použijte posunovač.
- Obrobek se musí pohybovat, dokud nedosáhne konce oddělovacího klínu.

Řezání tenkých prvků o tloušťce menší než 30 mm.

- Nastavte paralelní vodítko do vhodné polohy.
- Pomocí posunovače posuňte obrobek až na konec.
- Na konci řezání zajistěte dlouhý obrobek proti naklonění.

Podélné řezání pod úhlem

- Jedná se prakticky o stejnou operaci, až na to, že se ciferník nastaví do požadovaného úhlu.

## **UPOZORNĚNÍ**

Při provádění tohoto kroku musí být paralelní vodítko instalováno pouze na pravou stranu kotouče.

Řezání pod úhlem

1. Odstraňte paralelní vodítko a umístěte úhelník do vodítka stolu.
2. Nastavte kotouč do požadované výšky.
3. Posuňte obrobek na doraz pokosového vedení a přidržte jej ve vzdálenosti cca 3 cm od kotouče.
4. Spusťte zařízení a počkejte, dokud disk nedosáhne maximální rychlosti.
5. Posuňte obrobek podél vodítka. Po dokončení práce zařízení vypněte a vytáhněte obrobený obrobek.
6. Nikdy nezasunujte obrobek během řezání. V případě potřeby nejprve vypněte zařízení a počkejte, dokud se disk nepřestane točit.

Řezání pod úhlem

Jedná se prakticky o stejnou operaci, až na to, že se ciferník nastaví do požadovaného úhlu.

## **UPOZORNĚNÍ**

Měřítka úkosu používejte pouze na pravé straně stolu. Neřežte příliš malé předměty.

Šikmé řezání ve vodorovném úhlu

Pro tuto operaci musí být šikmé měřidlo umístěno v požadovaném úhlu. Umístěte obrobek položka na sklonoměru. Zapněte zařízení a začněte pracovat.

10) Ochrana přírody a životního prostředí

- Pravidelně odstraňujte prach a nečistoty ze zařízení a pracovního stolu.
- K čištění plastových prvků zařízení nepoužívejte žádné korozivní prostředky.

#### 11) Čištění závitových tyčí

- Tato činnost by měla být prováděna minimálně jednou ročně.
- Umístěte rádio na vhodnou základnu zakrývající příslušné šrouby.
- Vyčistěte závitové tyče a namažte je mazadlem.

Použité elektrické spotřebiče by neměly být vyhazovány do domovního odpadu. Měly by být skladovány odděleně v souladu se směrnicí 202/96 EC o odpadních elektrických zařízeních a měly by být likvidovány způsobem, který zajišťuje bezpečnou likvidaci. Použitá elektronická zařízení prosím zlikvidujte v místních sběrnách elektrických zařízení. Skladování a likvidace obalů by měla být v souladu s místními pravidly a předpisy. Pro podrobné informace prosím kontaktujte příslušné osoby odpovědné za tyto záležitosti.

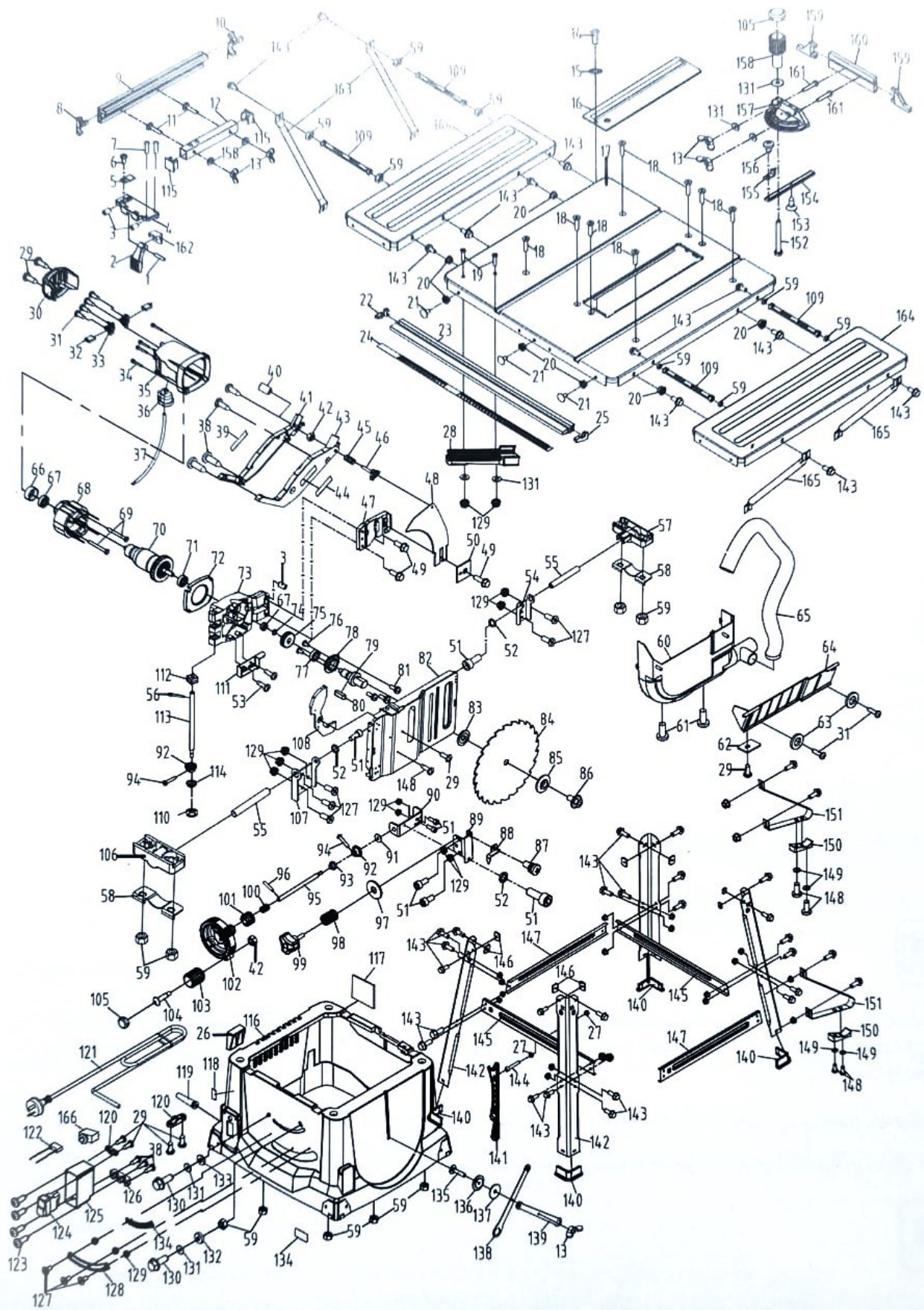
Bezpečná práce se zařízením je možná pouze po přečtení všech informací o provozu a bezpečnosti a při důsledném dodržování doporučení obsažených v tomto návodu.

Kromě toho si přečtěte část s bezpečnostními pokyny v příručce. Před prvním použitím zařízení požádejte o praktickou ukázkou.

Aby se zabránilo poškození sluchového orgánu, je třeba používat vhodná opatření na ochranu sluchu.

Používejte ochranné brýle.





# PROHLÁŠENÍ O SHODĚ

Podle ISO/IEC Guide 22 a EN 45014

Autorizovaný zástupce výrobce: Foreintrade S.A  
Adresa oprávněného zástupce: JANÓWEK, UL. MODRZEWIOWA 54 05-555 TARCZYN

PROHLAŠUJEME, ŽE PRODUKT JE V SOULADU S EVROPSKÝMI STANDARDY

Název produktu: Stolní pila (označená ochrannou známkou Kraft&Dele)  
Model (obchodní označení): KD3151  
Údaje o produktu: Výkon: 2800W  
Napětí: 230V

Prohlášení:

Výrobek, na který se toto prohlášení vztahuje, splňuje požadavky směrnic ES:

1. 2006/42/ES směrnice o strojních zařízeních
2. 2011/65/EU ROHS 2 směrnice
3. Směrnice o emisích hluku 2000/14/WE

Podle norem:

EN50581:2012; V ISO 3744:2011

Číslo certifikátu M6A 042661 0468 Rev.00 vydané společností TUV SUD Product Service GmbH (Ridlerstrasse 65, D-80339 Munchen, Německo) dne 21. června 2019.

Osoba odpovědná za údržbu technické dokumentace:  
Ma Dong Hui, JANÓWEK, UL.MODRZEWIOWA 54  
05-555 TARCZYN  
Ma Dong Hui, TARCZYN, 07.04.2020