



**KRAFT&DELE  
ELEKTRICKÁ VRTAČKA  
KD1673-Z**



UŽIVATELSKÝ MANUÁL

## TECHNICKÉ PARAMETRY

Napětí/frekvence	230V-50Hz
Výkon	880W
Rychlost bez zatížení	0-450 ot./min, 0-1350 ot./min
Stupeň izolace	třída II
Točivý moment	18/30 N.m
Hladina akustického tlaku	76 dB(A)
Hladina akustického výkonu	79 dB(A)

Naměřené hodnoty byly stanoveny v souladu s normou EN 50144.

## APLIKACE

Zařízení se používá k vytváření otvorů do různých materiálů. Jeho nárazová funkce usnadňuje práci ve stěnách a je ideální pro šroubování a povolování šroubů.

## ÚVOD

Toto zařízení má mnoho funkcí, které vám usnadní a zrychlí práci. Bezpečnost, komfort a spolehlivost byly při výrobě tohoto zařízení považovány za prioritu.

## VAROVÁNÍ

Než začnete se zařízením pracovat, přečtěte si pozorně tento návod. Věnujte pozornost všem varováním v této příručce.

## Všeobecné bezpečnostní informace

- **Upozornění:** Přečtěte si všechny bezpečnostní pokyny v tomto návodu.

Při nedodržení všech níže uvedených pokynů může vést k úrazu elektrickým proudem, požáru a/nebo vážnému zranění.

USCHOVEJTE TYTO POKYNY

## BEZPEČNOSTNÍ POKYNY

### Pracoviště

- Pracoviště by mělo být čisté, uklizené a dobře osvětlené. Špinavá a tmavá místa mohou způsobit nehody.
- Nepoužívejte elektrická zařízení ve výbušném prostředí, v přítomnosti hořlavých kapalin, plynů nebo prachu. Elektrické zařízení produkuje elektrické jiskry, které mohou zapálit prach nebo výpary.
- Udržujte děti a kolemjdoucí mimo pracoviště. Dbejte na to, aby vás děti a další osoby nerozptylovaly, protože to může představovat hrozbu pro obsluhu zařízení.

## **Elektrická bezpečnost**

- a) Zástrčky přístroje musí pasovat do elektrických zásuvek. Za žádných okolností neupravujte zástrčky. Použití originálních silových prvků (zástrčky, zásuvky) zajišťuje větší bezpečnost než jakékoliv modifikované prvky.
- b) Nedotýkejte se uzemněných předmětů, jako jsou potrubí, radiátory, sporáky a chladničky. Pokud je vaše tělo uzemněno, existuje zvýšené riziko úrazu elektrickým proudem.
- c) Za žádných okolností nepoužívejte napájecí kabel k přenášení, přemísťování nebo odpojování zařízení ze zásuvky. Napájecí kabel nesmí být umístěn v blízkosti zdrojů tepla, oleje, ostrých hran nebo pohyblivých částí. Poškozené nebo prodloužené napájecí kabely zvyšují riziko úrazu elektrickým proudem.
- d) Při používání zařízení venku používejte prodlužovací kabely určené pro venkovní použití. Použití nevhodného kabelu při práci venku může způsobit úraz elektrickým proudem.

## **Osobní bezpečnost**

- a) Vždy se soustřeďte na svou práci. Chovejte se rozumně. Stroj nepoužívejte, pokud jste unavení nebo pod vlivem drog, alkoholu nebo jiných látek. Každý okamžik nepozornosti může způsobit vážnou nehodu.
- b) Používejte ochranné pomůcky a vždy používejte ochranné brýle. Použití vhodných osobních ochranných pomůcek pro typ zařízení a prováděnou práci (např. protiprachová maska, neklouzavý oděv, ochranná přilba nebo chrániče sluchu) snižuje riziko zranění.
- c) Zabraňte neúmyslné aktivaci zařízení. Před připojením zástrčky zařízení do elektrické zásuvky se ujistěte, že je vypínač na zařízení vypnutý. Pokud budete zařízení při přenášení držet v blízkosti vypínače, může dojít ke stisknutí vypínače a vážné nehodě.
- d) Před spuštěním zařízení odstraňte všechny nastavovací klíče. Klíč nebo jakýkoli jiný nástroj ponechaný na pohyblivých částech zařízení může způsobit nehodu.
- e) Udržujte stabilní držení těla. Udržujte stabilní postoj, abyste neztratili rovnováhu v pracovní poloze.
- f) Používejte vhodný ochranný oděv. Vždy byste měli nosit ochranné pomůcky. Nenoste volné oblečení nebo šperky, protože by se mohly zachytit do rotujících částí zařízení. Pokud má obsluha dlouhé vlasy, měla by používat speciální ochrannou síť.
- g) Je-li stroj vybaven sacím nebo sběrným zařízením, ujistěte se, že je ke stroji dobře a přesně připevněno. Použití těchto zařízení může snížit riziko nebezpečí souvisejících s emisemi prachu.

## **Obsluha a údržba zařízení**

- a) Nepřetěžujte zařízení. Pro danou úlohu používejte pouze správné zařízení. Použití správného zařízení pro daný typ práce bude bezpečnější a praktičtější.
- b) Nepoužívejte zařízení, pokud spínač nefunguje nebo je poškozený. Používání zařízení s vadným spínačem je nebezpečné.
- c) Před jakýmkoliv nastavením, výměnou příslušenství nebo odložením zařízení vždy odpojte zařízení ze zásuvky. Tato opatření pomáhají zabránit neúmyslné aktivaci zařízení.
- d) Udržujte zařízení mimo dosah dětí. Měli byste také učinit veškerá opatření, abyste zabránili jakékoli jiné osobě získat přístup k zařízení nebo jej používat bez příslušných znalostí a zkušeností. Zařízení může být v rukou nezkušené osoby velmi nebezpečné.

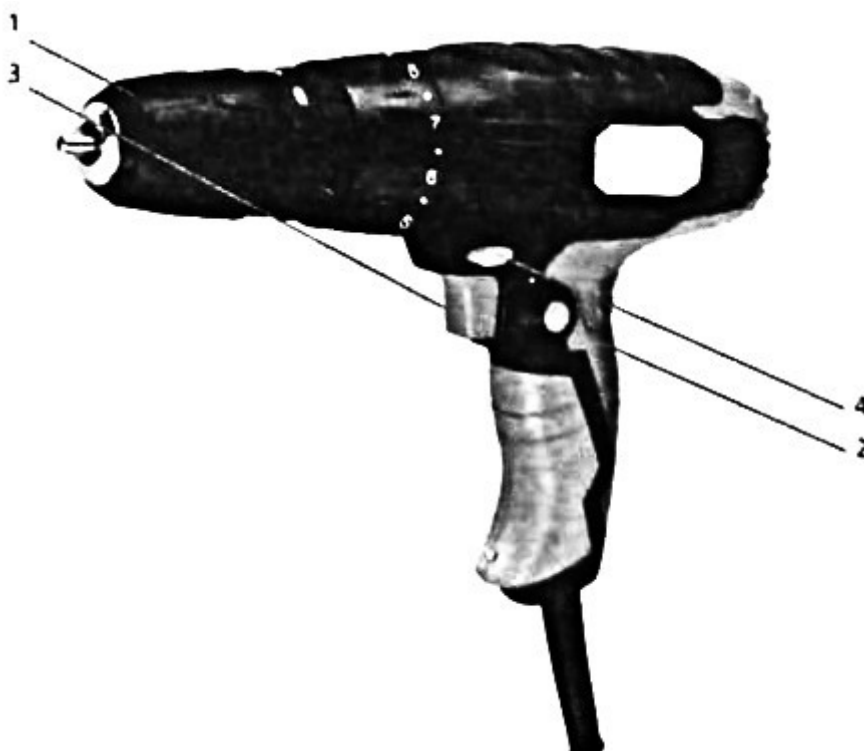
- e) Pravidelně kontrolujte zařízení. Zkontrolujte zařízení na poškození, hladký chod prvků rotujících v zařízení a další. Pokud je zjištěno poškození, mělo by být zařízení odesláno k opravě. Používání zařízení s poškozenými součástmi může být velmi nebezpečné.
- f) Řezné nástroje musí být ostré a čisté. Správná údržba řezných prvků zajišťuje odpovídající efektivitu a kvalitu zpracování.

### Zvláštní bezpečnostní pravidla

- Při používání vrtačky v režimu přiklepu používejte ochranu očí. Vystavení hluku může způsobit ztrátu sluchu.
- Před provozem jednotky zkontrolujte podlahy, stěny a stropy, zda nejsou skryté kabely nebo potrubí.
- Po dlouhodobém používání se kovové části mohou zahřát.
- Nevystavujte vrtačku dešti nebo vlhkosti.
- Poškozené napájecí kabely je nutné vyměnit.
- Vrtačka se během provozu zahřívá. Je to zcela normální jev a nezpůsobuje žádný problém.

### POPIS ZAŘÍZENÍ

- 1. Rukojeť
- 2. Zámek spínače
- 3. Přepínač
- 4. Zvolení směru otáčení



### INSTRUKCE K INSTALACI

#### Vybalení

- 1. Vyjměte vrtačku z obalu a pečlivě ji prohlédněte. Nevyhazujte žádný karton ani obalový materiál, dokud nekontrolujete všechny díly.
  - **VAROVÁNÍ:** Pokud některá část vrtačky chybí nebo je poškozena, nezapojte jednotku do zásuvky, dokud poškozené části nebudou opraveny nebo vyměněny, aby nedošlo ke zranění.
  - **VAROVÁNÍ:** Abyste předešli zranění, VŽDY před instalací nebo výměnou vrtáku vypněte spotřebič a odpojte jej ze zásuvky.

## Uživatelský manuál

1. Použijte správné napětí pro vaše zařízení. Toto napětí by nemělo překročit hodnotu o více než 10 %.
2. Před použitím zařízení jej zkontrolujte. Nechte jednotku běžet bez zátěže po dobu jedné minuty, abyste zkontrolovali převod.
3. Nepřetěžujte zařízení. Špička vrtáku musí být vždy ostrá.
  - Uhlíkové kartáče vyměňujte včas. Pokud jsou kartáče opotřebené, měly by být vyměněny oba kartáče současně. V opačném případě mohou nevyměněné kartáče způsobit jiskření, které může poškodit elektrické a jiné systémy vrtačky.
4. Zařízení nepoužívejte v následujících situacích:
  - Poškození izolace
  - Poškození napájecího kabelu
  - Poškození zástrčky a elektrické zásuvky
5. Neustále se objevující jiskry ukazují na vnitřní problém součásti zařízení. Problém by měl být okamžitě vyřešen příslušnou opravou. V takovém případě zařízení nepoužívejte.
6. Používejte zařízení velmi opatrně. Vraťte jej na své místo jemně, aby nedošlo k jeho poškození.

## ÚDRŽBA

### VAROVÁNÍ

Doporučuje se, aby všechny opravy nebo výměny prováděl kvalifikovaný servisní technik.

### Obecná údržba

1. Před každým použitím zkontrolujte vrtačku, vypínač a kabel, zda nejsou poškozeny.
2. Zkontrolujte, zda nejsou poškozené, chybějící nebo opotřebené díly.
3. Zkontrolujte, zda nechybí šrouby, zda nejsou uvolněné pohyblivé části nebo jiné problémy, které mohou ovlivnit provoz zařízení.
4. Pokud se objeví abnormální vibrace nebo hluk, okamžitě zařízení vypněte a před dalším použitím opravte problém.

### Uhlíkové kartáče

1. Uhlíkové kartáče je třeba pravidelně kontrolovat.
2. Nepoškozené kartáče přispívají k zajištění dostatečného výkonu zařízení.
3. Pokud se objeví jiskry, požádejte kvalifikovaného elektrikáře o výměnu uhlíkových kartáčů v zařízení.

### Čištění

- **VAROVÁNÍ:** Před čištěním nebo jakoukoli údržbou musí být nářadí odpojeno od zdroje energie.
- Nejúčinnějším způsobem čištění je použití suchého stlačeného vzduchu. Při čištění zařízení stlačeným vzduchem vždy používejte ochranné brýle.
- Zařízení musí být udržováno v čistotě, suché a zbavené tuku nebo oleje.
- K čištění zařízení používejte pouze jemné mýdlo a měkký vlhký hadřík. Mnoho čisticích prostředků pro domácnost obsahuje chemikálie, které mohou vážně poškodit plastové a jiné izolované části.
- Větrací otvory by měly být čisté. Neměly by se čistit vkládáním jakýchkoli předmětů do nich.

## ÚDRŽBA

### VAROVÁNÍ

Nepoužívejte k čištění tohoto zařízení chemické čisticí prostředky. Nesmí se používat benzín, rozpouštědla a podobné produkty.

### Oprava

1. Opravu náradí by měl provádět pouze kvalifikovaný servisní technik. Oprava nebo údržba prováděná nekvalifikovanými osobami může způsobit poškození zařízení.
2. Při servisu zařízení používejte pouze identické náhradní díly. Dodržujte prosím pokyny v části údržby tohoto návodu. Použití nevhodných dílů nebo nedodržení pokynů k údržbě může vést k úrazu elektrickým proudem nebo zranění osob.

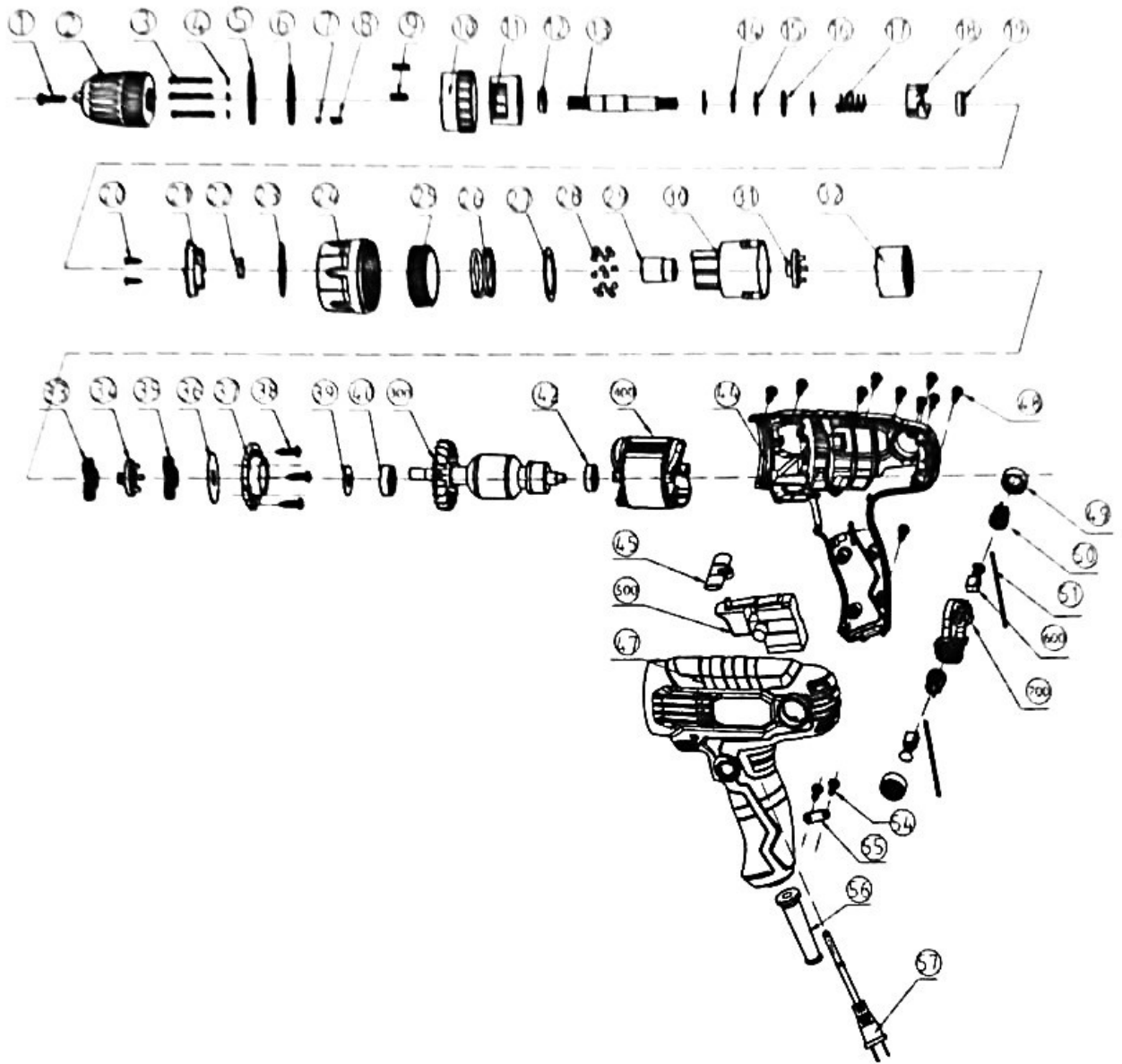
### Prodlužovací kabel

1. Poškozené kabely je nutné vyměnit. Použití poškozených kabelů může způsobit úraz elektrickým proudem a popáleniny.
2. Pokud je vyžadován prodlužovací kabel, použijte kabel s vhodnou velikostí drátu. Níže uvedená tabulka ukazuje správnou velikost v závislosti na délce kabelu a rozsahu proudu uvedeném na identifikačním štítku zařízení.

Délka kabelu	Proudy do 2,5A	Proudy 2,5A až 6A	Proudy 6A až 10A
do 15 m	0,75 mm <sup>2</sup>	1,5 mm <sup>2</sup>	2,5 mm <sup>2</sup>
15 - 30 m	1,0 mm <sup>2</sup>	2,0 mm <sup>2</sup>	4,0 mm <sup>2</sup>
nad 30 m	1,5 mm <sup>2</sup>	2,5 mm <sup>2</sup>	4,0 mm <sup>2</sup>

Použití správného prodlužovacího kabelu zajišťuje bezpečný provoz zařízení a předchází riziku úrazu elektrickým proudem.

SCHÉMA



NE	Popis	NE	Popis
1	Šroub	27	Hřídel
2	Objímka hřídele	28	Rotor
3	Chuck	29	Prsten
4	Prvek zařízení	30	Ložisko 60722
5	Šroub	31	Distanční prvek
6	Prvek zařízení	32	Armatúra
7	Pružinová podložka	33	Prvek zařízení
8	Vnitřní kroužek	34	Pravé bydlení
9	Pltýka	35	Jaro
10	Běh	36	Knoflík
11	Ochranná deska	37	Zamykací prvek
12	Prvek zařízení	38	Přepínač
13	Ocelový míč	39	Blokáda
14	Běh	40	Prvek zařízení
15	Jaro	41	Šroub
16	Distanční prvek	42	Šroub
17	Pružina nárazové desky	43	Prvek zařízení
18	Kryt převodovky	44	Kryt na uhlíkové kartáče
19	Nárazová seřizovací deska	45	Distanční prvek
20	Šroub	46	Prvek uhlíkové kartáče
21	Prvek nárazového systému	47	Distanční prvek
22	Prvek zařízení	48	Drát na uhlíkové kartáče
23	Prvek zařízení	49	Deska nastavení momentu
24	Ložisko 608-2RS	50	Uhlíkový kartáč
25	Hřídel	51	Vnitřní kroužek
26	Rotor	52	Prvek zařízení
53	Velká pružina	57	Kabelová deska
54	Šroub	58	Ocelový míč
55	Velká diskurace	59	Kabelový obojek
56	Kabel	60	Kabel



## ZÁRUČNÍ PODMÍNKY

1. **Doba záruky:** Záruka je poskytována po dobu 24 měsíců pro spotřebitelský nákup.
2. **Předmět záruky:** Záruka se vztahuje pouze na fyzické vady zařízení, tedy vady materiálu nebo montáže.
3. **Vyloučení záruky:** Záruka se nevztahuje na zranění způsobená vnějšími příčinami, jako jsou mechanická poranění, znečištění, zaplavení, atmosférické jevy, nesprávná instalace nebo provoz, a také provoz v rozporu se specifikacemi a zamýšleným účelem.
4. **Spotřební materiál:** Záruka se nevztahuje na spotřební materiál jako jsou kabely, baterie, nabíječky, tlačítka, knoflíky, spínače atd., kvůli přirozenému opotřebení.
5. **Doručení do servisu:** Zákazník je odpovědný za náklady na doručení zboží do servisního střediska.
6. **Podmínky doručení:** Zařízení musí být doručeno v originálním továrním nebo náhradním obalu, který chrání zboží před vnějším poškozením. Identifikační číslo produktu by mělo být napsáno na obalu.
7. **Doklady:** Zboží je přijato do servisu pouze po předložení dokladu o koupi.
8. **Opravy:** Opravy zboží se provádějí po předložení všech potřebných dokumentů. Termín opravy může být prodloužen nedostatkem náhradních dílů.
9. **Reklamacce:** Reklamacce ze záruční doby budou uznány pouze s doložením nákupu a identity zakoupeného nástroje.
10. **Výměna zařízení:** Pokud nelze vadu odstranit nebo se stejná vada objeví znovu i po třech opravách, má zákazník nárok na výměnu za nové zařízení.
11. **Vyloučení náhrady ušlého zisku:** Ze záruky nevzniká kupujícímu nárok na náhradu ušlého zisku spojeného s poškozením.
12. **Práva kupujícího:** Tato záruka nevyklučuje, neomezuje ani nepozastavuje práva kupujícího vyplývající z příslušných zákonů.
13. **Zákon:** Pro neupravené věci platí ustanovení zákona o zvláštních podmínkách spotřebitelského prodeje.

### **Autorizovaný zástupce výrobce:**

FOREINTRADE SP. Z O.O.; Grochowska 341 lok. 174; 03822 Varšava

**PROHLÁŠENÍ O SHODĚ**  
Podle ISO/IEC Guide 22 a EN 45014

Autorizovaný zástupce výrobce: Foreintrade S.A

Adresa oprávněného zástupce: Janówek, ul. Modrzewiowa 54, 05-555 Tarczyn

PROHLAŠUJEME, ŽE PRODUKT JE V SOULADU S EVROPSKÝMI STANDARDY

Název produktu: ELECTRIC SCREWDRIVER (označený ochrannou známkou Kraft&Dele)

Model (obchodní označení): J1Z-KT07-10T/KD1673

Podrobnosti o produktu: Napětí: 230V

Prohlášení:

Výrobek, na který se toto prohlášení vztahuje, splňuje požadavky směrnic ES:

1. 2006/42/ES směrnice o strojních zařízeních
2. 2011/65/EU směrnice ROHS 2
3. Směrnice 2000/14/ES o emisích hluku

Podle norem:

EN 60745-1:2009+A11:2010;

EN 60745-2-1:2010;

EN 60745-2-2:2010;

EN 60745-2-2:2010

Číslo certifikátu 170300526HZH-V1 vydaného společností Intertek Testing Services Hangzhou (16 No. 1 Ave., Xiasha Economic Development District, Hangzhou 310018, Čína) ze dne 17. dubna 2017

Osoba odpovědná za vedení technické dokumentace:

Ma Dong Hui, Janówek, ul.

Modrzewiowa 54, 05-555 Tarczyn

Ma Dong Hui, TARCZYN

05.09.2023

Vytvořeno pro

