



**KRAFT&DELE**  
**PÁSOVÁ BRUSKA NA DŘEVO**  
**KD1660**



UŽIVATELSKÝ MANUÁL

## Technické parametry

Položka	Specifikace
Model	KD1660
Napětí	230V/50Hz
Jmenovitý výkon	2000W
Rychlost bez zatížení	120-380/min
Velikost papíru	76x533 mm / 76x155 mm
Délka kabelu	2 m
Hmotnost zařízení	1.8 kg
Hladina akustického tlaku (LpA)	94 dB(A)
Akustický výkon (LWA)	105 dB(A)
Nejistota (LpA / LWA)	3 dB(A)
Hodnota emise vibrací	5.85 m/s <sup>2</sup>
Nejistota vibrací	1.5 m/s <sup>2</sup>

## Doplnění informací

- **Měření vibrací:** Hodnota vibrací byla změřena v souladu s normou EN 60745 a slouží k porovnání jednoho zařízení s druhým. Může být použita k předběžnému hodnocení expozice.
- **Deklarovaná hladina emisí vibrací** reprezentuje hlavní použití nástroje, ale může se lišit v závislosti na použitých příslušenstvích nebo údržbě. Využití nástroje pro různé aplikace nebo různým způsobem může znamenat odlišnou hladinu vibrací.
- **Ochranná opatření:** Doporučuje se přijmout příslušná bezpečnostní opatření proti vibracím, včetně udržování tepla rukou, organizace pracovních postupů a případné další ochranné opatření, aby se minimalizovalo riziko poškození z vibrací.

## Bezpečnost na pracovišti

- **Udržujte pracoviště čisté a dobře osvětlené** k minimalizaci rizika nehod.
- **Zamezte používání elektrického nářadí v explozivních prostředích**, jako jsou místa s hořlavými kapalinami, plyny nebo prachem.
- **Udržujte elektrické nářadí mimo dosah dětí** a nechte ho obsluhovat pouze způsobilými osobami.

## Osobní bezpečnost

- **Buďte opatrní, soustřeďte se na práci a používejte zdravý rozum** při práci s elektrickým nářadím. Nepoužívejte nářadí, když jste unavení nebo pod vlivem drog, alkoholu či léků.
- **Používejte vhodné ochranné pomůcky** a vždy se snažte předejít neúmyslnému spuštění nářadí.
- **Při zapínání elektrického nářadí se ujistěte, že spínač je ve vypnuté pozici.** Předávání nářadí s prstem na spínači nebo zapnuté nářadí může vést k nehodě.

- **Odstraňte jakékoli nastavovací klíče nebo měnitelné příslušenství** před zapnutím nářadí. Klíč nebo klíč ponechaný ve vřetenu může způsobit úraz.

## Elektrická bezpečnost

- **Zásuvky musí odpovídat zástrčkám nářadí** a nikdy by neměly být upravovány. Používejte vhodné adaptéry pro zásuvky s uzemněním tam, kde jsou potřeba.
- **Vyvarujte se tělesného kontaktu s uzemněnými povrchy**, jako jsou potrubí, radiátory, sporáky a ledničky. Existuje zvýšené riziko úrazu elektrickým proudem, pokud je vaše tělo uzemněno.
- **Nezatěžujte elektrické nářadí** tím, že jej používáte na prodloužených kabelech, které nejsou určeny pro daný typ práce.

## Pole elektromagnetická (EMF)

- **Toto elektrické nářadí splňuje všechny normy týkající se elektromagnetických polí (EMF)**. Při správném zacházení s nářadím podle instrukcí výrobce je zajištěna bezpečnost s ohledem na aktuálně dostupné vědecké důkazy.

## Varování

- **Nikdy nepoužívejte elektrické nářadí ve vodě nebo v jiných tekutinách**. Nepoužívejte čisticí prostředky na bázi octa nebo jiné agresivní chemikálie.
- **Nepoužívejte nářadí, pokud jsou na něm viditelné známky poškození**, jako jsou poškozené kabely, poškozené obaly nebo jiné viditelné defekty. Pokud je nářadí poškozené, obraťte se na servis.
- **Nevystavujte nářadí vodě nebo dešti** a nenechávejte nářadí v prostředí, kde by mohlo dojít k jeho poškození vlhkostí.
- **Nepoužívejte nářadí, kde mohou být přítomny děti**, a neumožňujte dětem, aby nářadí tahaly za napájecí kabel nebo ho jakkoliv manipulovaly.
- **Udržujte pracovní prostor vždy čistý a dobře osvětlený** k předejití nechtěnému kontaktu s nářadím.
- **Před každým použitím zkontrolujte nářadí a příslušenství** a ujistěte se, že není poškozené. Zkontrolujte, zda jsou všechny části správně a bezpečně upevněné a že nářadí není blokováno nebo nečistotami znečištěné.

## Rizika

- **Nelze úplně eliminovat riziko zranění** i při správném používání nářadí.
- **Používejte vhodné osobní ochranné prostředky** a dodržujte bezpečnostní pokyny k minimalizaci rizika zranění.
- **Buďte opatrní při manipulaci s nářadím** a vždy si udržujte stabilitu a rovnováhu.

## Dodatečné bezpečnostní instrukce pro používání brusky

### 1. Bezpečnost při používání brusného pásu:

- **Udržujte nářadí a práci daleko od zdrojů zapálení**, protože brusný prach může být vysoce hořlavý.
- **Nenechávejte brusku bez dozoru** a vždy ji vypněte, pokud ji necháváte bez dozoru.
- **Zajištění obrobku**: Ujistěte se, že obrobek je při broušení pevně a bezpečně uchycen.
- **Používejte pouze nepoškozené a pro danou práci vhodné brusné pásy**. Poškozené nebo nevhodné brusné pásy mohou prasknout a způsobit zranění.

## 2. Elektrická bezpečnost:

- **Používejte ochranné obvody RCD** (zařízení pro ochranu před únikovým proudem) k ochraně před elektrickým šokem.

### Rizika spojená s brusným prachem

- **Chraňte se před kontaktem s brusným prachem.** Vždy používejte osobní ochranné prostředky, jako jsou respirátory, k zamezení inhalace prachu.
- **Umyjte si ruce** po manipulaci s brusným prachem a před jídlem, kouřením nebo dotykem obličeje.

### Rizika spojená s elektrickou instalací

- **Připojte brusku k síti pouze tehdy**, když napětí v síti odpovídá specifikaci na štítku nářadí. Zapojte brusku do dostupné zásuvky tak, aby bylo snadné se rychle odpojit v případě nouze.
- **Nevlekejte kabel za sebou** a dbejte na to, aby kabel nebyl v cestě nebo aby o něj nikdo nemohl zakopnout.

### Poškození brusného pásu

- **Nepoužívejte brusný pás, pokud je nadměrně opotřebený nebo poškozený.** Vždy používejte brusné pásy, které odpovídají velikosti materiálu, který máte brusit, a ujistěte se, že rychlost brusky je nastavena správně.
- **Nepoužívejte poškozené nebo nevhodné materiály pro brusné pásy.**
- **Nesnažte se opravovat poškozené brusné pásy;** místo toho je vyměňte za nové, které odpovídají specifikacím výrobce.

### Před použitím

- **Nepoužívejte nářadí v prostředí, kde hrozí výbuch.** Používejte pouze v teplotách od 10 do 40°C. Před použitím vždy odpojte nářadí od zdroje napájení.
- **Před použitím zkontrolujte brusku** a ujistěte se, že je kompletní a že nejsou poškozené žádné části.

### Montáž a odstraňování prachu

- **Před zahájením práce se ujistěte, že odsávací zařízení je správně připojeno** a funguje.

### Používání brusky

- **Bruska by měla být dodána se správně namontovaným brusným pásem.** Pokud brusný pás nesedí správně nebo je poškozen, vyměňte jej.

### Připojení k síti

- **Ujistěte se, že napětí v síti odpovídá údajům na štítku brusky.** Bruska by měla být napájena z AC 230V/50Hz. Při připojení k síti dbejte na to, aby kabel nebyl překážkou a aby byl vždy snadno dostupný pro rychlé odpojení v případě nouze.

### Využití odsávače prachu

- **Připojte zařízení k odsávači prachu** pro optimální odstranění prachu z brusného pásu během práce. Toto zajistí čistší pracovní prostředí a lepší výsledky broušení.

## Zapínání a vypínání zařízení

- **Zapínání:** Stiskněte a držte tlačítko pro zapnutí/vypnutí, aby se zařízení zapnulo.
- **Vypínání:** Krátce stiskněte tlačítko pro zapnutí/vypnutí, aby se zařízení vypnulo. Brusný pás se může otáčet několik sekund po vypnutí, než se zcela zastaví.
- **Pozor na náhodné spuštění:** Ujistěte se, že zařízení není zapnuté, když jej připojujete k napájení. Vždy zkontrolujte, že tlačítko pro zapnutí/vypnutí je v poloze OFF před připojením k napájení.

## Pracovní režimy

- **Běžný režim:** Pro běžné použití zapněte zařízení standardním stiskem tlačítka.
- **Trvalý provoz:** Pro dlouhodobé operace můžete zařízení nechat běžet kontinuálně tím, že stisknete a podržíte tlačítko pro zapnutí. Zařízení zůstane zapnuté, dokud ho manuálně nevypnete.

## Výběr brusného pásu a nastavení rychlosti

Výběr pásu a rychlosti závisí na materiálu a požadované kvalitě broušení.

Následující tabulka poskytuje doporučení pro různé materiály:

Materiál/Cíl broušení	Typ broušení	Zrnitost	Rychlost
Měkké dřevo	Hrubé broušení	60	5/6
Měkké dřevo	Jemné broušení	240	5/6
Tvrdé dřevo	Hrubé broušení	240	5/6
Tvrdé dřevo	Jemné broušení	180	5/6
Dřevotřískové desky	Hrubé broušení	60	5/6
Dřevotřískové desky	Jemné broušení	150	5/6
Odrzavování kovu	Broušení	40	3/4
Obecné broušení kovu	Broušení	240	3/4
Plast	Broušení	240	2/3
Odstraňování barev a laků	Hrubé broušení	60	5/6

## Instrukce pro broušení

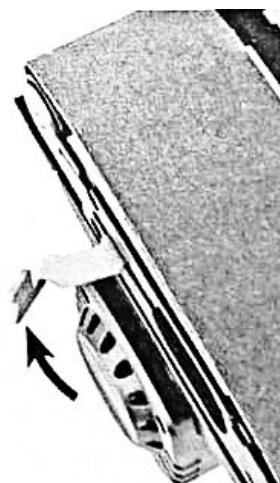
- **Použití brusného pásu:** Při broušení brusný pás běží mezi dvěma válečky nad obrobkem a odstraňuje materiál z povrchu. Ujistěte se, že pás běží správným směrem a je správně napnutý.
- **Správný směr broušení:** Brusný pás by měl vždy běžet ve stejném směru jako zrnitost materiálu, což zajistí jednotný výsledek broušení. Toto je zvláště důležité při broušení ve směru zrn.
- **Lehké dosedání při broušení:** Při broušení aplikujte jen mírný tlak, aby brusný pás rovnoměrně obrousil materiál bez zbytečného zahřívání nebo opotřebení pásu.
- **Nepoužívejte opotřebovaný nebo poškozený brusný pás,** protože může způsobit poškození obrobku nebo vás ohrozit.

## Bezpečnostní varování

- **Při broušení po delší dobu nebo na vyšší rychlosti může dojít k přehřátí materiálu,** což může způsobit vznik dýmu nebo požáru. Používejte nižší rychlosti pro delší broušení a zajistěte dobré odvětrání.

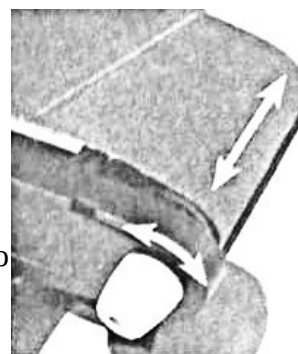
## Výměna brusného pásu

- **Vyberte správný brusný pás pro materiál,** který brousíte. Zajistěte, že je pás vhodný pro typ materiálu a účel broušení.
- **Otevřete kryt brusky a uvolněte mechanismus** pro uvolnění starého brusného pásu. Obvykle to zahrnuje povolení nebo odjištění záchytné páky.
- **Vyjměte starý pás** a nasadte nový pás, ujistěte se, že směr běhu pásu odpovídá požadovanému směru broušení.
- **Ujistěte se, že nový pás je správně napnutý** a směr zrn na pásu je kompatibilní se směrem broušení.
- **Zamkněte záchytnou páku** a uzavřete kryt brusky.
- **Připojte brusku k napájení** a zkuste pás, zda běží správně a je bezpečně upevněn.



## Údržba

- **Výměna pohonového pásu:** Pokud je pohonový pás opotřebený nebo poškozený, je třeba ho vyměnit. Pás je třeba správně napnout a ujistit se, že běží rovnoměrně.
- **Kontrola pásu:** Zkontrolujte, zda brusný pás správně sedí a není vychýlený nebo poškozený. Pokud pás nesedí správně, vycentrujte ho před dalším použitím.



## Čištění

- **Před čištěním odpojte zařízení od napájení.** Ujistěte se, že žádné kapaliny nebo cizí předměty nedostaly do vnitřních částí brusky.
- **Čistěte obal a ventilační otvory:** Použijte měkký štětec nebo hadřík k odstranění prachu a nečistot, které by mohly blokovat ventilační otvory a zpomalovat chlazení motoru.
- **Čištění pohonového pásu a koleček:** Pravidelně čistěte pohonový pás a kolečka, aby se předešlo jejich předčasnému opotřebení.

## Obnova

- **Přesuňte zařízení na bezpečné místo a ujistěte se, že je dobře vyčištěné.**
- **Před uložením ujistěte se, že všechny části jsou suché a čisté.** Skladujte zařízení v suchém a dobře větraném prostředí, mimo dosah dětí.

## Transport

- **Vyjměte veškerý prach a nečistoty z vnitřku zařízení před transportem.**
- **Vždy transportujte brusku v určeném přepravním obalu.** Použijte obal, který je navržen k ochraně brusky během přepravy a zabraňte tak jejímu poškození.






## Řešení problémů

Problém	Možná příčina	Řešení
Nefunguje	- Je připojené k napájení?	Zkontrolujte připojení k napájení.
	- Je pohonový pás přetržený?	Zkontrolujte a případně vyměňte pás.
Slabá kvalita broušení	- Byla vybrána správná brusná páska?	Zkontrolujte a vyberte vhodný brusný pás.
	- Je páska opotřebovaná?	Vyměňte opotřebovanou brusnou pásu.
Nerovnoměrný vzor broušení	- Bruska se pohybuje bez aplikace tlaku nebo je tlak nerovnoměrný	Aplikujte rovnoměrný tlak během broušení.
	- Ve případě dřeva: Broušení ve směru zrna	Ujistěte se, že brousíte ve směru zrna.

## Bezpečnostní opatření

- Vyvarujte se nadměrného tlaku a vibrací. Používejte vhodné příslušenství.
- Nosí se ochranné rukavice.
- Postupujte dle instrukcí pro konzervaci a údržbu.
- Nepoužívejte přístroj při teplotách pod 10°C nebo nad 40°C.
- Plánujte svou práci tak, aby předešlo dlouhodobému používání vibrací.

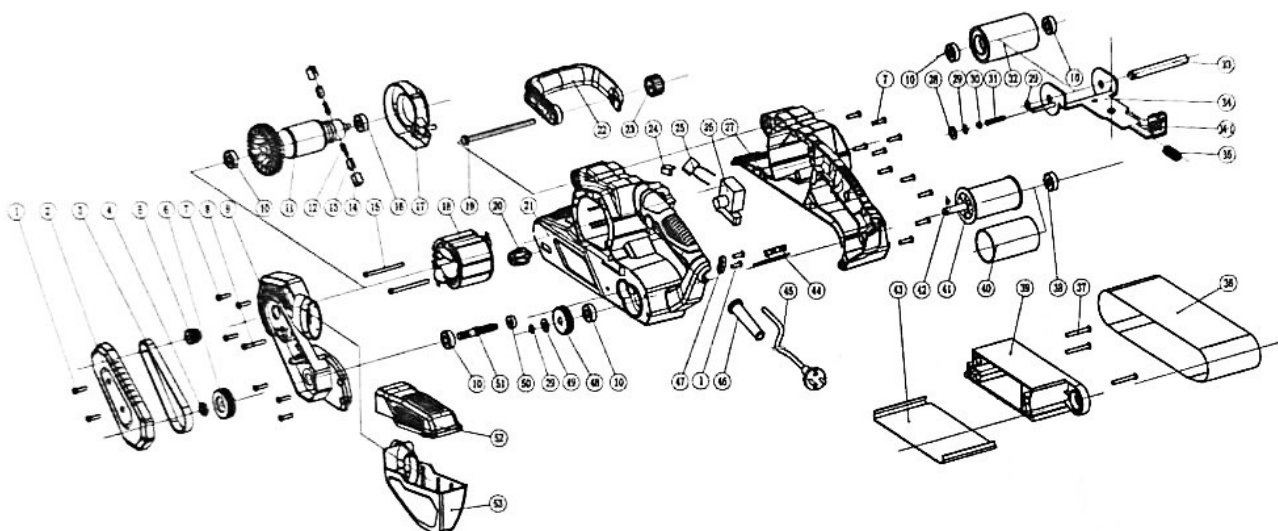
## Symboly

	Přečtěte si prosím uživatelskou příručku		Používejte bezpečnostní obuv
CE	Výrobek odpovídá pravidlům CE		Používejte ochranné brýle
	Výrobek odpovídá normám ROHS		Používejte ochranné rukavice
	Obecná varování		Používejte ochranný oděv
	Likvidujte v souladu s pravidly WEE		Používejte ochrannou masku
	Výrobek má dvojitou izolaci		Používejte ochranné brýle
	Nebezpečí ohně		Noste ochrannou přilbu
A	Nebezpečí úrazu elektrickým proudem		Používejte ochranu úst a nosu

## Utilizace a recyklace

- Produkt nesmí být odhozen s běžným odpadem. Měl by být recyklován podle směrnic EU, aby se minimalizoval dopad na životní prostředí. Kontaktujte prodejce pro systémy vrácení nebo recyklace.

## Popis zařízení a jeho částí



Č.	Popis	Množství	Č.	Popis	Množství
1	Šroub st3,9 * 14	4	33	Sestava vodícího kola	1
2	Ochranný kryt	1	34	Držák vodícího kola	1
3	Řemen	1	34-1	Napínací klíč	1
4	Šestihránná matice M8	1	35	Kompresor	1
5	Malé řemenice	1	36	Brusný kotouč	1
6	Velké řemenice	1	37	Šroub ST3.9*25	1
7	Šroub st3,9 * 16	16	38	Kuličkové ložisko 627-25	1
8	Šroub st3,9 * 30	1	39	Plastová základna	1
9	Boční kryt	1	40	Gumový kryt zadního hřídele	1
10	Kuličkové ložisko 608zz	1	41	Zadní kolo	1
11	Vřeteno	1	42	Ocelové kotouče	1
12	Uhlíkový kartáč	2	43	Základní deska	1
13	Podložka uhlíkových kartáčů	2	44	Deska pro kontrolu rychlosti	1
14	Krabice na uhlíkové kartáče	2	45	Kabel	1
15	Šroub st4.2*55	1	46	Kabelová trubka	1
16	Kuličkové ložisko 607zz	1	47	Kabelový svorka	1
17	Větrák krytu	1	48	Velký disk	1



18	Stojan	1	49	Plochá těsnění	1
19	Šestihranný šroub	1	50	Kuličkové ložisko 696ZZ	1
20	Regulační šroub	1	51	Malý běh	1
21	Levý kryt	1	52	Horní kryt zásobníku na prach	1
22	Pomocný držák	1	53	Spodní kryt zásobníku na prach	1
23	Blokovací šroub	1			
24	Keramický čip	1			
25	Kapacita	1			
26	Spínač	1			
27	Pravý kryt	1			
28	Plochá těsnění	3			
29	Upevňovací kroužek	1			
30	Plochá těsnění	1			
31	Pružina spojky	1			
32	Vodící kolo	1			

## ZÁRUKA

1. Záruka je poskytována na dobu 12 měsíců (24 měsíců v případě spotřebního nákupu).
2. Záruka kryje pouze vady způsobené výrobními chybami, nikoliv vady způsobené nesprávným používáním nebo externími vlivy, jako jsou mechanické poškození, nesprávná instalace nebo špatná údržba.
3. Záruka nezahrnuje poškození způsobené nesprávným používáním, jako je použití nástroje pro účely, pro které nebyl určen.
4. Výrobce neodpovídá za škody způsobené používáním zařízení v rozporu s předpisy.
5. Před prvním použitím je nutné zkontrolovat zařízení. Jakékoliv nálezy musí být oznámeny prodejci.
6. Při jakýchkoli reklamacích je nutné předložit doklad o koupi.
7. Záruka je neplatná, pokud byl produkt opraven neautorizovanou osobou.
8. V případě vrácení zboží je nutné vrátit veškeré příslušenství a návod k použití.
9. Záruka se nevztahuje na běžné opotřebení součástí v důsledku jejich běžného používání.
10. Výrobce si vyhrazuje právo na konečné rozhodnutí o způsobilosti výrobku pro záruční opravy.

## AUTORIZOVANÝ ZÁSTUPCE VÝROBCE

FOREINTRADE SP. Z O.O.; GROCHOWSKA 341 lok. 174; 03-822 VARŠAVA

## OCHRANA ŽIVOTNÍHO PROSTŘEDÍ

Elektrické produkty nesmějí být vyhazovány spolu s domácím odpadem. Je nutné je odevzdat v místech určených pro recyklaci. Doporučujeme se obrátit na místní úřady pro získání informací o recyklaci elektrických zařízení.

# PROHLÁŠENÍ O SHODĚ

Podle ISO/IEC Guide 22 i EN 45014

Oprávněný zástupce výrobce: Foreintrade Sp. z o.o.

Adresa oprávněného zástupce: Grochowska 341 lok. 174, 03-822 Varšava

PROHLAŠUJEME, ŽE PRODUKT JE V SOULADU S EVROPSKÝMI NORMAMI

Název produktu: PÁSOVÁ BRUSKA (označena obchodní značkou Kraft&Dele)

Model (obchodní označení): KD1660

Specifikace produktu:

Napětí: 230V

Deklarace:

Výrobek, na který se vztahuje tato deklarace, splňuje požadavky následujících směrnic EU:

1. Směrnice o strojních zařízeních 2006/42/EC
2. Směrnice ROHS 2 2011/65/EU
3. Směrnice o hlukových emisích 2000/14/EC

Podle norem:

- EN 55014-1:2017; EN 55014-2:2015
- EN IEC 61000-3-2:2019; EN 61000-3-3:2013+A1:2019
- Směrnice EMC 2014/30/EU

Certifikát č. 200301628HSA-V1 vydaný společností Intertek Testing Services Hangzhou (16 No. 1 Ave., Xiasha Economic Development District, Hangzhou 310018, Čína) dne 19. ČERVNA 2020.

Osoba zodpovědná za technickou dokumentaci:

Ma Dong Hui,

Grochowska 341 lok.174,

03-822 Varšava

Datum: 05.05.2020

Vytvořeno pro

