



KRAFT&DELE
ELEKTRICKÁ ŘEZAČKA NA OBKLADY
KD1371



UŽIVATELSKÝ MANUÁL

PŘED ZAHÁJENÍM PRÁCE S ZAŘÍZENÍM SI PŘEČTĚTE PEČLIVĚ TENTO NÁVOD K OBSLUZE!

I. TECHNICKÁ DATA

Model	KD1371
Napětí	230V~
Frekvence	50Hz
Výkon	1700W
Vstupní výkon	2990RPM
Rychlost bez zatížení	IP44
Třída ochrany	B
Třída izolace	330*360MM
Rozměry stolu	φ180xφ22.20x2.2MM
Průměr kotouče	34MM
Hloubka řezu 90°	17MM
Hloubka řezu 45°	7.5KGS
Čistá hmotnost	

Informace o hluku/vibracích

Naměřené hodnoty jsou v souladu s normou EN 50144.

Hladina akustického tlaku: 87 dB(A)

Hladina akustického výkonu: 100 dB(A)

II. POUŽITÍ

Elektrické zařízení na řezání dlaždic je určeno pro řezání malých a středních dlaždic. Výsledky řezání s diamantovými kotouči jsou velmi dobré. Zařízení umožňuje řezání pod různými úhly (45°-90°). Zařízení je určeno pro mokré řezání – při práci je kotouč mokrý.

III. SEZNÁMENÍ S ZAŘÍZENÍM

Před zahájením práce s zařízením si pečlivě přečtete tento návod k obsluze, zejména informace o bezpečnostních opatřeních. Dodržujte také pravidla údržby a údržby, aby zařízení fungovalo správně. Před zahájením práce se ujistěte, že rozumíte všem částem a funkcím zařízení a že víte, jak zařízení rychle vypnout v případě nouze. Tento návod uchovejte spolu se zařízením pro budoucí potřebu.

IV. OBECNÉ INFORMACE O BEZPEČNOSTI

1. Pracovní místo udržujte vždy čisté. Nečisté nebo špatně osvětlené pracoviště může vést k nehodám.
2. Pracovní prostředí - nikdy nepoužívejte zařízení v prostředí s hořlavými kapalinami, plyny nebo prachem.
3. Ochrana před elektrickým proudem - chraňte zařízení před deštěm a vlhkostí. Nepoužívejte zařízení v blízkosti hořlavín.

4. Držte děti a jiné osoby mimo dosah zařízení. Odved'te děti a kolemjdoucí z pracovního prostoru.
5. Skladování zařízení - zařízení uchovávejte na suchém a bezpečném místě mimo dosah dětí. Nepoužívané zařízení musí být uchováváno na suchém a uzavřeném místě nepřístupném pro děti.
6. **Zařízení nepřetěžujte.** Práce s nepřetíženým zařízením bude efektivnější a bezpečnější. Nepřetěžujte zařízení. Záruka se nevztahuje na poškození způsobená přetížením zařízení.
7. **Používejte zařízení vhodné pro danou práci.** Nepoužívejte malé zařízení nebo příslušenství pro práci s vysokým zatížením. Nepoužívejte zařízení pro jiné účely, než pro které je určeno.
8. **Používejte vhodné oblečení.** Nenoste volné oblečení ani šperky. Mohou být zachyceny pohyblivými částmi zařízení. Při práci se zařízením nenoste prsteny s výstupky. Pokud má osoba dlouhé vlasy, musí být staženy nebo pokryty ochrannou čepicí.
9. **Ochranný oděv.** Při práci se zařízením používejte vždy ochranný oděv. Vždy používejte ochranné brýle. Vždy používejte ochrannou masku proti prachu při práci se zařízením. Pokud práce vytváří velké množství prachu, používejte respirátor.
10. **Kabel.** Nikdy netahejte zařízení za napájecí kabel. Chraňte kabel před teplem, olejem a ostrými hranami.
11. **Obrobek.** Vždy držte obrobek na pracovním stole. Nepoužívejte zařízení pro řezání malých nebo těžkých předmětů.
12. **Pozice při práci se zařízením.** Během práce se zařízením se neohýbejte. Udržujte stabilní polohu.
13. **Údržba zařízení.** Řezné nástroje musí být ostré a čisté pro lepší a bezpečnější provoz. Dodržujte pokyny pro údržbu a výměnu příslušenství.
14. **Odpojení zařízení.** Odpojte zařízení od napájení, pokud není používáno. Vypněte zařízení před výměnou příslušenství.
15. **Odstranění klíčů.** Před spuštěním zařízení zkontrolujte, zda v něm nejsou klíče.
16. **Zabraňte neúmyslnému spuštění.** Před připojením zařízení k napájení se ujistěte, že je vypínač vypnutý.
17. **Použití venkovního prodlužovacího kabelu.** Používejte pouze prodlužovací kabely schválené pro venkovní použití.
18. **Bud'te pozorní.** Zařízení by mělo být používáno opatrně a s rozumem. Zařízení nepoužívejte, když jste unavení.
19. **Zkontrolujte zařízení na případné poškození.** Před dalším použitím zařízení zkontrolujte, zda není poškozeno. Zkontrolujte, zda ochranné kryty nebo jiné části nejsou poškozené a zda fungují správně. Rovněž zkontrolujte nastavení pohyblivých částí, zda jsou správně seřizeny. Ochranné kryty nebo jiné poškozené části musí být opraveny autorizovaným servisem, pokud není uvedeno jinak v návodu. Poškozené vypínače musí být vyměněny autorizovaným servisem. Nepoužívejte zařízení, pokud ho nelze zapnout nebo vypnout.
20. **UPOZORNĚNÍ!** Pro vaši bezpečnost používejte pouze doporučené příslušenství a náhradní díly uvedené v tomto návodu nebo katalogu. Použití jiného příslušenství nebo dílů může způsobit zranění.

V. SPECIFICKÉ BEZPEČNOSTNÍ POKYNY

PŘED POUŽITÍM ZAŘÍZENÍ:

1. Zkontrolujte následující body:
 - Zda je zástrčka motoru v elektrické zásuvce (zařízení je určeno pro napětí 230V).
 - Zda je zástrčka a zásuvka nepoškozená a bezpečná k použití.
 - Zda je zařízení uzemněné.
 - Nikdy nepoužívejte zařízení, pokud je poškozené. Poškozené zástrčky a kabely musí být vyměněny autorizovaným servisem.
2. Použití prodlužovacího kabelu není doporučeno.
3. Vždy používejte zařízení na rovné a stabilní ploše, abyste zajistili odpovídající stabilitu.

PŘI POUŽÍVÁNÍ ZAŘÍZENÍ

1. Nikdy nepoužívejte poškozené nebo deformované řezací kotouče. Používejte pouze řezací kotouče doporučené výrobcem.
2. Vyměňujte řezací kotouč pouze při vypnutém zařízení (vypínač v poloze vypnuto) a po vyjmutí zástrčky ze zásuvky.
3. Vždy držte napájecí kabel mimo pohyblivé části zařízení.
4. Nikdy netlačte na kotouč ze strany, mohlo by dojít k jeho prasknutí.
5. Po dokončení práce vždy vypněte zařízení a odpojte jej od napájení.

OKAMŽITĚ VYPNĚTE ZAŘÍZENÍ V PŘÍPADĚ

1. Velkých jisker.
2. Nesprávné funkce napájecí zásuvky, poškozeného kabelu nebo vypínače.
3. Přehřátí zařízení nebo zápachu spálené izolace.

VI. PŘED SPUŠTĚNÍM ZAŘÍZENÍ

1. **Výběr řezacího kotouče** Používejte pouze diamantové řezací kotouče o minimálním průměru 150 mm až 180 mm. Osa kotouče by měla mít průměr 22,2 mm.
2. **Výměna řezacího kotouče**
 - Odpojte zařízení od napájení.
 - Odpojte vodní nádrž.
 - Odstraňte kryt řezacího kotouče.
 - Vyjměte řezací kotouč.
 - Nainstalujte nový řezací kotouč, dbejte na směr otáčení.
 - Umístěte zpět ochranný kryt.

3. DOPLŇOVÁNÍ NÁDRŽE NA VODU Ujistěte se, že nádrž je zcela naplněna vodou, aby kotouč mohl být ponořen do vody. To je nezbytné pro správné chlazení kotouče.

VII. OBSLUHA ZAŘÍZENÍ

1. Připojte napájecí kabel do zásuvky.
2. Motor je vybaven bezpečnostním systémem, který automaticky vypne motor v případě přetížení. V takovém případě postupujte následovně:
 - Vypněte vypínač.
 - Počkejte několik minut, než se bezpečnostní systém resetuje.
 - Znovu zapněte vypínač do polohy "ON".
 - Pokud zařízení stále nefunguje, obraťte se na dodavatele.

VAROVÁNÍ! Po každých 30 minutách práce udělejte 5minutovou přestávku, aby nedošlo k přetížení zařízení.

VIII. ÚDRŽBA UPOZORNĚNÍ! Při údržbě nebo čištění zařízení vždy odpojte napájecí kabel. Nikdy nepoužívejte vodu nebo hořlavé kapaliny k čištění elektrických součástí zařízení. Pravidelná údržba a čištění zařízení pomůže předejít zbytečným problémům. Větrací otvory zařízení by měly být vždy čisté, aby nedocházelo k přehřívání.

IX. ŘEŠENÍ PROBLÉMŮ Zde jsou uvedeny informace o nejčastějších problémech a jejich řešení:

1. Motor se přehřívá, větrací otvory jsou znečištěné.
 - Vyčistěte větrací otvory.
 - Pokud je motor stále přehřátý, předejte zařízení k opravě.
2. Zařízení nepracuje, přestože je zapojené.
 - Zkontrolujte, zda napájecí kabel není poškozený.
 - Pokud problém přetrvává, předejte zařízení k opravě.

Instrukce pro montáž

VAROVÁNÍ! Nikdy nezapojte zařízení do napájecí zásuvky před dokončením instalace a nastavení a před seznámením se s bezpečnostními pokyny a provozními instrukcemi. Ujistěte se, že napájecí zdroj odpovídá štítkovým údajům zařízení. Jakékoliv změny smí provádět pouze kvalifikovaný elektrikář.

VAROVÁNÍ! Toto zařízení musí být uzemněno. Pokud není uzemnění provedeno správně, hrozí nebezpečí úrazu elektrickým proudem. Ujistěte se, že zásuvka je uzemněna. Pokud máte jakékoliv pochybnosti, obraťte se na kvalifikovaného elektrikáře.

Výměna kotouče

VAROVÁNÍ! Aby se zabránilo neúmyslnému spuštění, před výměnou kotouče vždy vypněte vypínač do polohy "OFF" a odpojte zařízení od napájení.

- Otevřete kryt pomocí šestihranného klíče, přičemž držte vnější přírubu krytu čepele a odšroubujte dva upevňovací šrouby.
- Při montáži nového kotouče musí šipka na řezném kotouči ukazovat stejným směrem, jak je vyznačeno na krytu kotouče. Zkontrolujte, zda nový řezný kotouč není viditelně poškozen. V případě poškození, okamžitě jej vyměňte.
- Umístěte nový kotouč na vnější přírubu a poté utáhněte zajišťovací šroub představce pomocí klíčů.
- Nainstalujte zpět ochranný kryt kotouče.
- Používejte pouze 180mm kotouče pro mokré řezání nebo turbo kotouče určené pro řezání dlaždic. Nepoužívejte kotouče, které nejsou určeny pro řezné rychlosti nižší než 2950 ot./min.

Funkce a vlastnosti zařízení

- Kotouč lze naklonit až o 45° pro natáčení pokosových řezů v libovolném úhlu od 0° do 45°. Pro boční řezání lze použít úkosový měřič na pracovním stole.
- Během procesu řezání čerpadlo přivádí vodu k kotouči, což prodlužuje životnost kotouče a snižuje množství vznikajícího prachu.
- Vnitřní termostat je navržen tak, aby udržoval teplotu motoru v příslušném provozním rozsahu. Pokud je motor přetížený, příliš se zahřívá nebo je proud příliš vysoký, vnitřní

termostat zařízení automaticky zablokuje. Počkejte 5 minut, než motor vychladne, a poté jej znovu spust'ete, než dojde k poškození přehřátím.

Údržba

- **VAROVÁNÍ!** Při servisu používejte pouze originální náhradní díly. Použití jiných dílů může způsobit nebezpečí nebo poškození zařízení.
- Během provozu zařízení neprovádějte žádné změny.
- Před výměnou dílů, mazáním zařízení nebo prací na obrobku vždy vytáhněte zástrčku ze zásuvky, abyste předešli možnému vážnému zranění.
- Udržujte stroje čisté. Vždy odstraňte nahromaděný prach.

Čištění:

- Větrací otvory zařízení by měly být udržovány v čistotě, aby nedošlo k přehřátí motoru.
- Kryt přístroje by měl být pravidelně čištěn měkkým hadříkem, nejlépe po každém použití.
- Z ventilačních otvorů je třeba odstranit prach a nečistoty. Pokud je obtížné odstranit nečistoty, použijte měkký hadřík navlhčený mýdlovou vodou.
- Nikdy nepoužívejte rozpouštědla, jako je benzín, alkohol, čpavková voda atd. Tato rozpouštědla mohou poškodit plastové části zařízení.

Ochrana životního prostředí Využití elektrické zařízení nemůže být vyhozeno spolu s domácími odpady. Elektrická zařízení musí být odevzdána na recyklačním bodu. Pro více informací se obraťte na místní úřady.

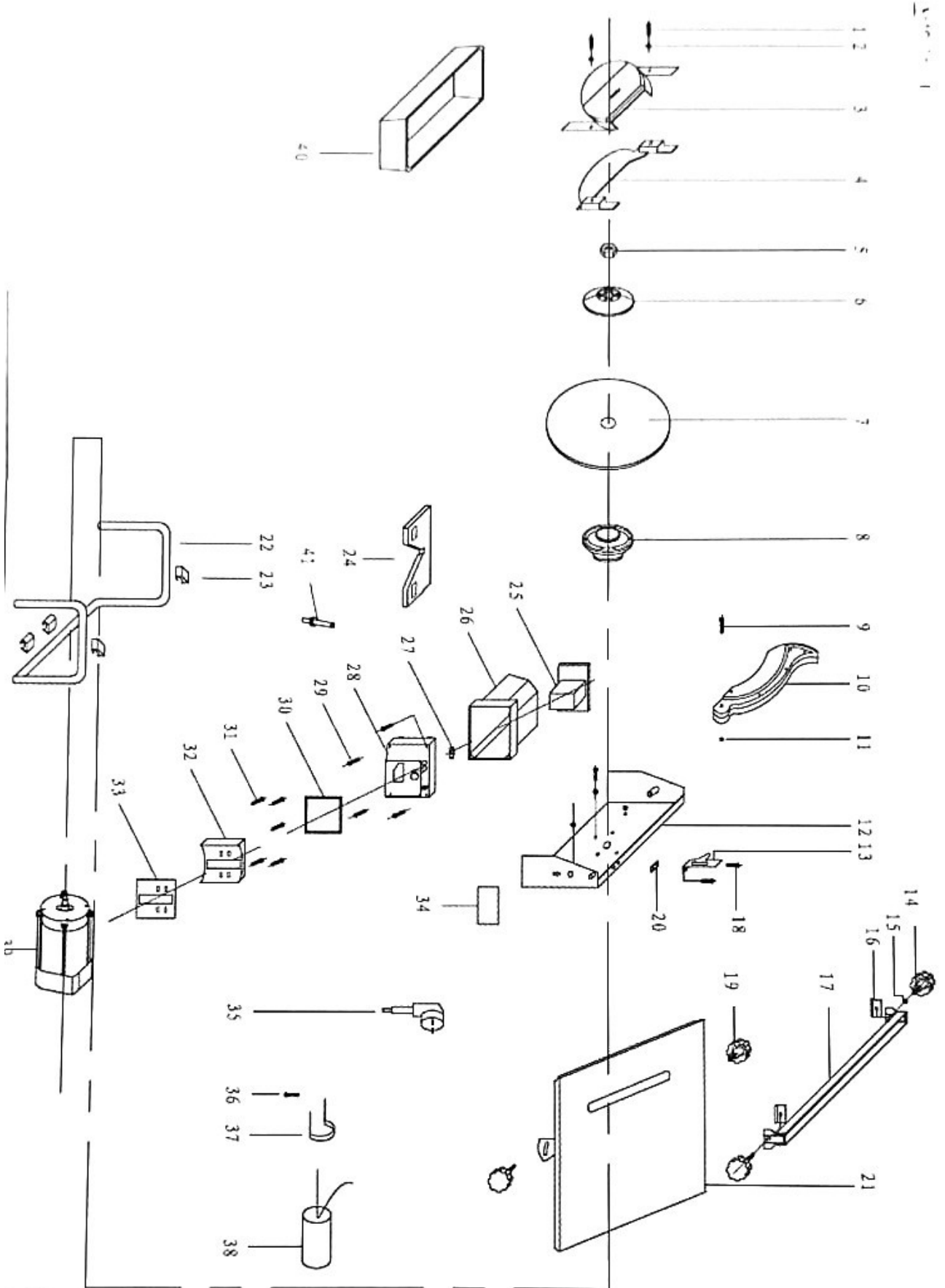
Foreintrade S.A. Janówek, ul. modrzewiowa 54, 05-555 Tarczyn

Bezpečná práce s zařízením Bezpečná práce s tímto zařízením je možná pouze po důkladném seznámení se se všemi informacemi o obsluze a bezpečnostních opatřeních, které jsou uvedeny v tomto manuálu. Navíc se doporučuje seznámit se s částí manuálu věnovanou bezpečnostním pravidlům. Před prvním použitím zařízení je vhodné požádat o praktickou demonstraci.

Ochrana sluchu a zraku

- Aby se předešlo poškození sluchu, je nutné používat vhodné ochranné prostředky.
- Používejte ochranné brýle.

POPIS ZAŘÍZENÍ



Č. dílu	Popis komponenty	Množství	Č. dílu	Popis komponenty	Množství
1	Plama	2	22	Wspornik słońca	1
2	Pralka	2	23	Gumowe nóżki	2
3	Oslona dolna	1	24	Kątomierz	1
4	Płyta boczna osłony dolnej	1	25	Przełącznik	1
5	Ořech	1	26	Skrzynka rozdzielcza A	1
6	Kolenierz zewnętrzny	1	27	Naciśnij kawałek kabla	1
7	Ostrze	1	28	Skrzynka rozdzielcza B	1
8	Wewnętrzny kolenierz	1	29	Śruba	4
9	Śruba	1	30	Skrzynka rozdzielcza B	1
10	Górna straż	1	31	Podkładka	1
11	Ořech	1	32	Śruba	5
12	Płyta mocująca silnik	1	33	Skrzynka rozdzielcza C	1
13	Klin rozszczepiający	1	34	Skrzynka rozdzielcza C	1
14	Regulowany uchwyt	2	35	Podkładka	1
15	Pralka	2	36	Tabliczka z nazwiskiem	1
16	Prowadnica Pin Guage	1	37	Kabel	2
17	Przewodnik Guage	1	38	Śruba	1
18	Śruba	2	39	Zacisk kondensatora	1
19	Uchwyt blokujący mankiet	2	40	Kondensator	1
20	Płyta dociskowa	1	41	Silnik	1
21	Montaż stołu	1	42	Korytko	1
			43	Pojawia się wąż	1

PROHLÁŠENÍ O SHODĚ
Podle ISO/IEC Guide 22 i EN 45014

UPOVĚŘENÝ ZÁSTUPCE VÝROBCE: Foreintrade S.A.

Adresa zplnomocněného zástupce: Janówek, ul. modrzewiowa 54 05-555 Tarczyn

PROHLAŠUJEME, ŽE PRODUKT JE V SOULADU S NORMAMI EVROPSKÝMI

Název produktu: Pračka stolová (označená obchodním znakem Kraft&Dele)

Model (obchodní označení): KD1371

Data výroby: Výkon: 1700W

Napětí: 230V

Prohlášení:

Výrobek, na který se vztahuje tato deklarace, splňuje požadavky směrnice EU:

- 2006/42/EC Machinery Directive
- 2011/65/EU ROHS 2 Directive
- 2000/14/WE Noise Emission Directive

Podle norem:

- EN 62841-1:2015
- EN 12418:2000/A1:2009
- EN IEC 55014-1:2021
- EN IEC 55014-2:2021
- EN IEC 61000-3-2:2019/A1:2021
- EN 61000-3-3:2013/A1:2019

Certifikát o čísle M8A 0552616 0615 REV.01 vydaný TUV SUD Product Service GmbH (Ridlerstrasse 65, 80339 Mnichov, Německo) dne 21.03.2022.

Osoba odpovědná za zavedení technické dokumentace: Ma Dong Hui, Janówek,
ul.Modrzewiowa 54 05-555 TARCZYN

Datum: Tarczyn, 01.01.2023