



**KRAFT&DELE  
HYDRAULICKÝ ZVEDÁK NA AUTO  
NÍZKOPROFILOVÝ  
KD1362**



**NÁVOD K OBSLUZE**

## UPOZORNĚNÍ

Návod obsahuje základní informace týkající se produktu, ale vzhledem k neustálému zlepšování našich zařízení se údaje v návodu mohou lišit od skutečných. Věnujte prosím pozornost rozdílům, které mohou nastat.

### BEZPEČNOSTÍ PRAVIDLA

- 1) Nikdy nestůjte pod zvednutým vozidlem.
- 2) Vždy zajistěte zvednuté vozidlo pomocí dílenských podpěr.
- 3) Zablokujte nezvedané kola z obou stran.
- 4) Nikdy nepoužívejte tento zvedák ke zvedání, vyrovnávání nebo stabilizaci karavanů a jiných stavebních konstrukcí.
- 5) Vždy pracujte pouze odpočínutý a střizlivý. Nikdy nepracujte pod vlivem omamných látek.
- 6) Před zahájením práce se seznamte s obsahem návodu k obsluze. Seznamte se s hrozbami a varováním, které jsou v něm obsaženy.

### BEZPEČNOSTÍ UPOZORNĚNÍ

- 1) Zvedák slouží pouze pro zvedání osobních automobilů s celkovou hmotností, která nepřevyšuje hodnotu uvedenou v tabulce se specifikací.
2. Během zvedání nepřemísťujte náklad.
3. Nezvedejte vozidlo, pokud jsou uvnitř stále ještě lidé.
4. Nepřekračujte maximální nosnost.
5. Nepoužívejte žádné prodloužení podpěr apod. bez konzultace s kvalifikovanou osobou.
6. Při práci s náradím vždy noste ochranné brýle.
7. Používejte zvedák pouze na tvrdém a rovném povrchu (obrázek B).
8. Ujistěte se, že je zvedaný předmět pevně umístěný na zvedáku a není zde riziko pádu nebo sklouznutí.
9. Před použitím zvedáku si přečtěte následující návod k obsluze.
10. Nedodržení výše uvedených upozornění může vést k poškození nákladu, zvedáku nebo vážnému zranění obsluhující osoby.
11. Uživatel by si měl ponechat návod k obsluze a použít jej v případě potřeby při používání zvedáku.
12. Neupravujte tlak ventilu, který byl nastaven výrobcem. To je velmi nebezpečné a může vést ke zranění nebo dokonce ke smrti.
13. Nikdy nenechávejte zvedák pod zatížením.
14. Před zahájením práce na zvednutém nákladu ho zajistěte proti náhodnému pádu (obrázek A).
15. Před zahájením zvedání zajistěte vozidlo proti pohybu (obrázek D).

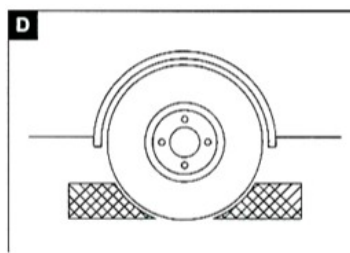
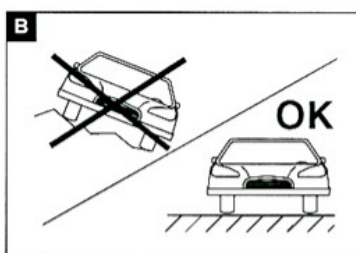
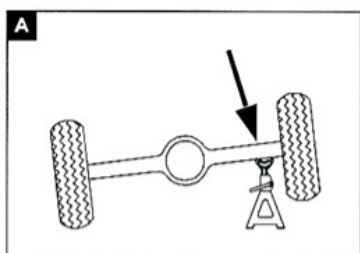
### KONTROLA PŘED PRVNÍM POUŽITÍM

- 1) Zkontrolujte hladinu oleje: Zvedněte rukojeť zvedáku nahoru, poté otočte ventil proti směru hodinových ručiček (obrázek C).

Odšroubujte uzávěr otvoru pro plnění kapaliny, abyste zkontrolovali jeho hladinu.

V případě potřeby doplňte zvedák vhodným olejem. Nepoužívejte brzdovou kapalinu ani motorový olej!

- 2) Zavzdušnění hydraulického systému: může se to stát během přepravy, proto je třeba systém odvzdušňovat (viz kapitola týkající se údržby).



## SPRÁVNÉ PROVOZOVÁNÍ

### 1) Zvedání

Pokud zvedáte vozidlo, ujistěte se, že kola jsou zablokována a je zatažená ruční brzda (obrázek D). Namontujte rukojeť do zvedáku jejím otáčením ve směru hodinových ručiček (obrázek E). Nezapomeňte, že zvedák musí být umístěn na tvrdém, rovném povrchu a zvedaný předmět musí být pevně opřený o zvedák. Chcete-li zvednout předmět, je třeba opakovaně pumpovat rukojetí zvedáku, dokud nedosáhnete požadované výšky.

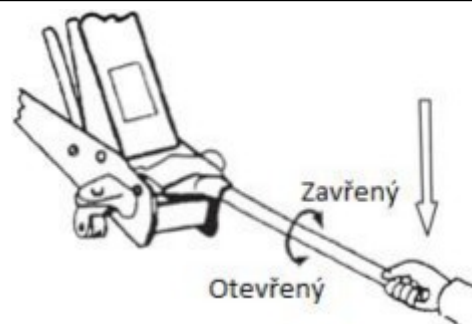


### UPOZORNĚNÍ

Při zvedání nákladu se ujistěte, že je umístěný centrálně na sedle zvedáku. V opačném případě může dojít ke sklouznutí nákladu, a nebo může dojít k poškození zvedáku. Poté zajistěte předmět pomocí dílenských podpěr.

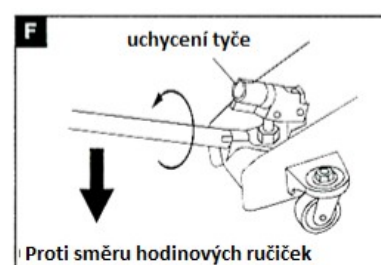
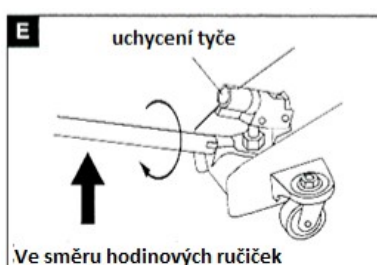
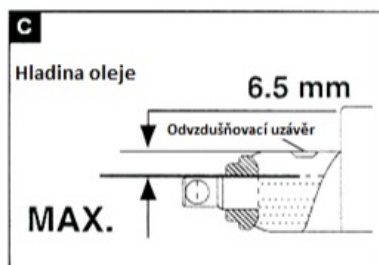
### 2. Spouštění

Otevřete uvolňovací ventil POMALÝM otáčením proti směru hodinových ručiček (obrázek F). Náhlé odšroubování ventilu způsobí rychlé spadnutí nákladu, což je nebezpečná situace a může vést k poškození zvedáku a / nebo zranění obsluhující osoby. Dokud není náklad ze zvedáku zcela spuštěný, je zakázáno ho přesouvat.



### UPOZORNĚNÍ

V případě, že náklad sklouzne ze zvedáku, je třeba před dalším použitím zkontrolovat jeho konstrukci, pokud jde o ohnutí a praskliny. Je třeba vyhledat škrábance a místa, kde se odlupuje barva, ty označují místa porušení konstrukce zvedáku, což ho diskvalifikuje z dalšího použití.



## ÚDRŽBA

Udržujte zvedák čistý a pamatujte na jeho mazání nejméně jednou za tři měsíce.

- 1) Pravidelně kontrolujte hladinu oleje.
- 2) Nevystavujte zvedák nevhodným atmosférickým podmínkám, např. dešti nebo sněhu, protože to může způsobit korozi, která je pro pohyblivé součásti extrémně nebezpečná a může oslabit nosnost zvedáku.
- 3) Před použitím zkontrolujte nářadí, pokud jde o praskliny svárů, poškození nebo uvolnění částí.
- 4) Pravidelně mažte pohyblivé součásti, jako jsou čepy a kola, to zajistí delší životnost.
- 5) Před prací očistěte úchyty a rameno zvedáku.
- 6) V případě skladování mimo sezónu chraňte součásti proti korozi.
- 7) Skladování by mělo probíhat v suché místnosti, a pokud je to možné při konstantní teplotě.
- 8) V případě opotřebení zvedáku je třeba ho předat do místa recyklace, zvedák obsahuje hydraulický olej, proto ho nelze odevzdat do sběrný kovového odpadu!

## ODVZDUŠNĚNÍ HYDRAULICKÉHO SYSTÉMU

- 1) Otevřete uvolňovací ventil (obrázek F).
- 2) Sejměte uzávěr (obrázek C).
- 3) V případě potřeby doplňte hladinu oleje.
- 4) Nasad'te uzávěr.
- 5) Zavřete uvolňovací ventil.
- 6) Zvedněte zvedák do maximální polohy.
- 7) Spus'tte zvedák otevřením uvolňovacího ventilu do minimální polohy.
- 8) Jemně pootevřete uzávěr, abyste uvolnili vzduch.
- 9) V případě potřeby zopakujte celý postup, dokud není ze systému odstraněn veškerý vzduch.

### UPOZORNĚNÍ

Při provádění údržbových činností vždy používejte ochranné brýle a pracovní rukavice. V případě vylití hydraulické kapaliny neprodleně odstraňte olejové skvrny. Použitý olej předejte do místa recyklace. Chcete-li získat detailní informace, zeptejte se svého místního prodejce, kde kupujete nový olej.

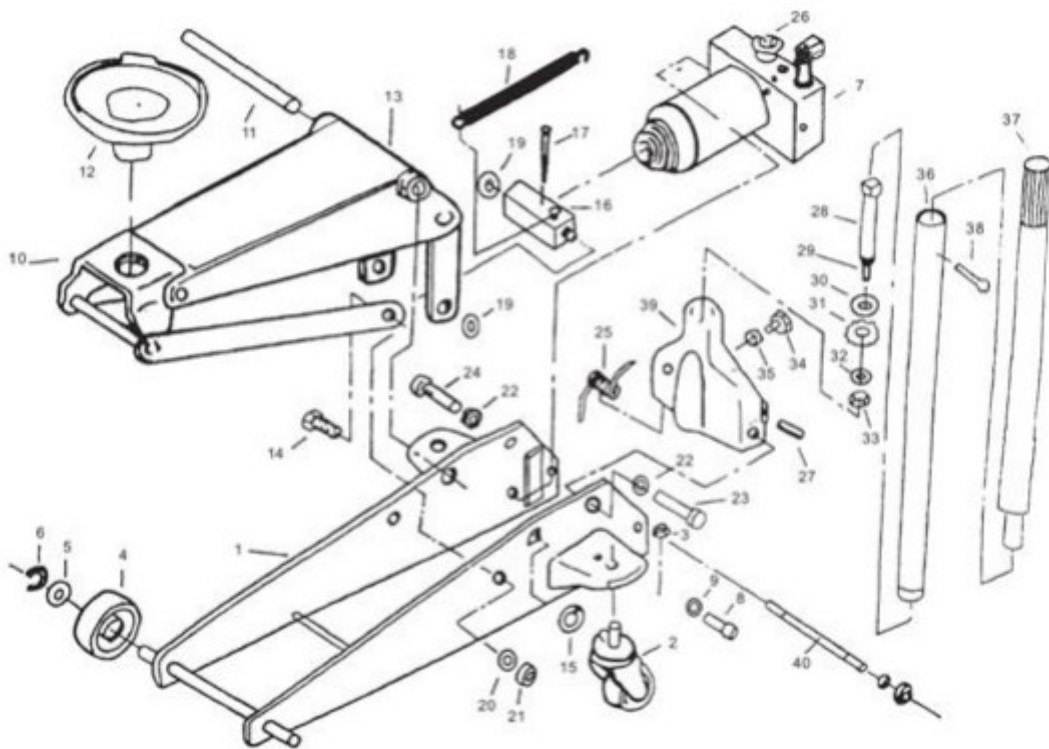
### TECHNICKÉ PARAMETRY

Materiál	Ocel, nerez, plast
Maximální nosnost	2,5 T
Rozsah zdvihu	90 – 340 mm
Hmotnost	9,4 kg

### ODSTRAŇOVÁNÍ PROBLÉMŮ

PROBLÉM	ŘEŠENÍ
Nezvedá náklad	Uvolňovací ventil nebyl utažený. Zavzdušněný systém. Příliš nízká hladina hydraulické kapaliny. Nádrž na hydraulickou kapalinu je přeplněná.
Zvednutý náklad klesá	Zavzdušněný systém.
Slabý výkon	Příliš nízká hladina hydraulické kapaliny.
Nezvedá do plné výšky	Zavzdušněný systém. Příliš nízká hladina hydraulické kapaliny.
Rukojeť se samovolně zvedá při zatížení	Zavzdušněný systém.

# NÁKRES



Vytvořeno pro

