



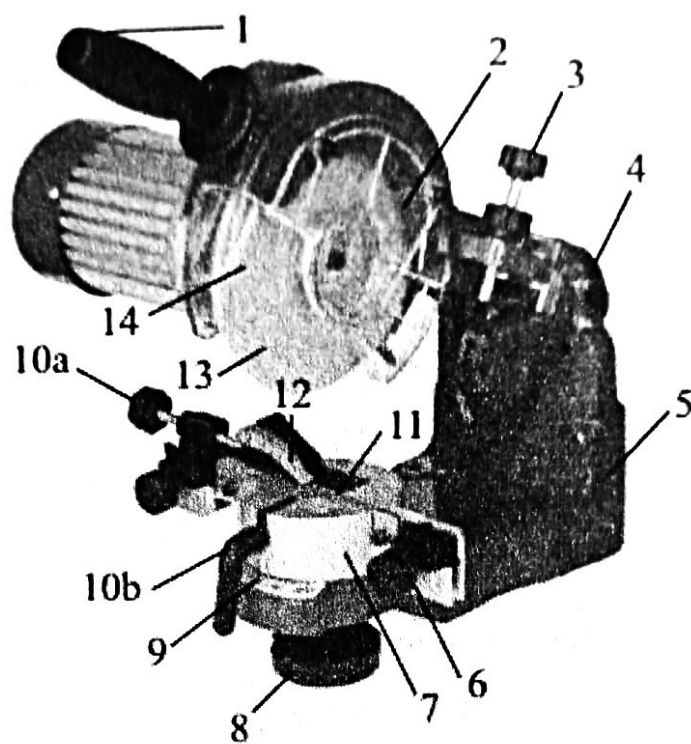
**KRAFT&DELE  
BRUSKA NA ŘETĚZY  
KD10155**



UŽIVATELSKÝ MANUÁL

## Popis částí

Číslo	Název
1	Rukojeť
2	Kryt brusného kotouče
3	Nastavení hloubky broušení
4	Kolečko pro nastavení úhlu broušení
5	Základna
6	Upínací šroub
7	Otočný stůl
8	Kolečko pro nastavení úhlu řezání
9	Stupnice
10	Upínací šroub (10a/10b)
11	Deska
12	Řetězová pojistka
13	Brusný kotouč
14	Ochranný kryt brusného kotouče



## Technická data

Parametr	Hodnota
Typ	KD10155
Napětí	230 V/50 Hz
Výkon motoru	800 W
Jmenovité otáčky	3000 ot./min
Hladina hluku	80/69 dB (A)
Hmotnost	cca 5,5 kg
Vibrace	3,21 m/s <sup>2</sup>

### Bezpečnostní pokyny

Přečtěte si pečlivě návod k použití před prvním použitím stroje. Chraňte stroj před vlhkostí, deštěm a prachem.

#### **ABY BYL ZAJIŠTĚN NEJVYŠŠÍ STUPEŇ BEZPEČNOSTI, DODRŽUJTE TYTO POKYNY:**

- Nepoužívejte stroj pro nevhodné účely.
- Při použití řetězové brusky venku vždy používejte prodlužovací kabel odolný proti vnějším podmínkám, připojený minimálně s průměrem 1,5 mm<sup>2</sup> a s koncovkou.
- Hladina hluku v pracovním prostředí nesmí překročit 85 dB (A). Proto je nutné používat ochranné prostředky sluchu.
- Chraňte své zdraví během broušení, vždy používejte prachovou masku a ochranné brýle.
- Před jakoukoli prací na stroji (čištění, výměna brusného kotouče apod.) vždy odpojte zařízení od napájení.
- Ujistěte se, že je pila správně zabezpečena na podložce, aby se nesesunula.
- Udržujte stroj v čistotě kdykoli během používání, po ukončení práce a vždy, když ho kontrolujete a spravujete.
- Vždy udržujte řetězovou brusku čistou.
- Nepoužívejte žádné agresivní prostředky pro čištění plastových částí.
- Nepoužívejte stroj v blízkosti hořlavých kapalin a výparů.
- Odpojte zařízení pokaždé, když měníte díl nebo čistíte stroj.
- Chraňte napájecí kabel před poškozením, které může být způsobeno olejem nebo kyselinami.
- Dodržujte všechny národní předpisy týkající se instalace, údržby a provozu.
- Po skončení práce odpojte řetězovou brusku z elektrické sítě.
- Chraňte své oči a oči svých kolegů před létajícími částicemi a jiskrami.
- Ochranné rukavice chrání vaše ruce a kůži před zraněním.
- Napájecí kabel vždy přenášejte za strojem.
- Uchovávejte stroj mimo dosah dětí.
- Během práce vždy držte stroj oběma rukama a dbejte na bezpečný postoj.

#### **UPOZORNĚNÍ!**

Dodržujte základní bezpečnostní opatření pro ochranu před elektrickým šokem, zraněním a požárem. Přečtěte si všechny pokyny a před použitím stroje se ujistěte, že jim rozumíte. Návod k použití uchovejte na bezpečném místě pro budoucí použití.

## Bezpečná práce

- Udržujte pořádek na pracovišti.
- Vždy zohledňujte vliv na životní prostředí. Nezavádějte elektrické nářadí do deště. Nepoužívejte je v mokřích místech. Zajistěte dostatečné osvětlení. Nepoužívejte je v blízkosti hořlavých kapalin nebo plynů.
- Chraňte se před elektrickým šokem. Vyhybajte se kontaktu s uzemněnými předměty (např. trubky, radiátory, sporáky a ledničky).
- Chraňte děti před přístupem.
- Nepovolte nikomu, aby se dotýkal stroje nebo kabelu. Zabraňte přístupu do pracovního prostoru neoprávněným osobám.

## Bezpečnostní pokyny

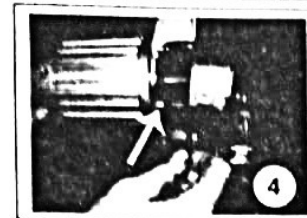
- Uchovávejte stroj na bezpečném místě.
- Po odpojení uchovávejte stroj v suchém, zvýšeném a uzavřeném místě mimo dosah dětí.
- Nepřetěžujte stroj.
- Používejte stroj pouze pro účely popsané v návodu.
- Noste vhodné pracovní oblečení.
- Nenoste široké oblečení ani šperky, které by mohly být zachyceny pohyblivými částmi stroje. Doporučuje se používat gumové rukavice a boty pro děti. Pokud máte dlouhé vlasy, použijte síťku na vlasy nebo ochranné brýle.
- Noste masku na ochranu dýchacích cest při práci v prašném prostředí.
- Nepoužívejte kabel pro jiné účely, než je určen.
- Nepoužívejte kabel pro přenášení nebo zavěšení stroje.
- Chraňte kabel před teplem, oleji a ostrými hranami.
- Dbejte na bezpečnost.
- Dodržujte předpisy týkající se údržby a výměny brusného kotouče.
- Pravidelně kontrolujte napájecí kabel a v případě poškození jej vyměňte.
- Odpojte stroj před údržbou, čištěním nebo výměnou nástrojů.
- Ujistěte se, že všechny klíče jsou odstraněny před zapnutím.
- Používejte pouze doporučené prodlužovací kabely.
- Pravidelně kontrolujte stroj na možné poškození.
- V případě poškození opravte nebo vyměňte všechny poškozené části před dalším použitím.
- Nepoužívejte stroj s poškozeným vypínačem.
- Uchovávejte pracovní oblast čistou a dobře osvětlenou.
- Zabraňte přístupu dětí a neoprávněných osob k pracovní oblasti.

## Montáž

1. Řetězová bruska je dodávána v sestaveném stavu. Jeden díl se skládá ze základny s vodící lištou řetězu a druhý díl z ramene s ložiskem a motorem.
2. Montáž musí být provedena při odpojeném stroji!
3. Konstrukce stroje umožňuje montáž na stůl nebo na stěnu. Upevněte ji na okraji stolu a připevněte ji k povrchu.

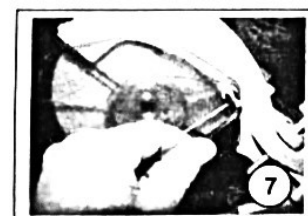


4. Připevněte rameno s motorem do základny s vodící lištou řetězu (Obrázek 1).
5. Připojte podložku k zadní straně základny a zajistěte ji šrouby a nastavovacím kolečkem (Obrázek 2).
6. Upevněte rukojeť na rameno a zajistěte šrouby do krytu brusného kotouče (Obrázek 3).
7. Namontujte ochranný kryt brusného kotouče pomocí dodaných šroubů a vhodného klíče (Obrázek 4).
8. Abyste mohli namontovat brusný kotouč, odšroubujte přídatný přírubu (Obrázek 5).



## Montáž brusného kotouče

1. Po sejmutí přídatné příruby můžete vložit brusný kotouč do krytu směrem dolů. Zkontrolujte, zda příruba a kotouč správně sedí (Obrázek 6).
2. Neutahujte šrouby příliš silně, aby nedošlo k poškození kotouče. Doporučený utahovací moment pro brusný kotouč na ose je 7 Nm. Pokud je to možné, použijte dynamometrický klíč (Obrázek 7).
3. Po správném nasazení brusného kotouče a jeho upevnění proveďte zkušební chod.



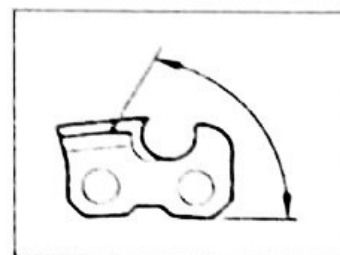
## Poznámka:

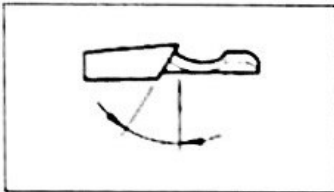
- Postavte se ke stroji z boku a dávejte pozor na všechny osoby v pracovním prostoru.
- Pokud brusný kotouč vibruje nebo vykazuje jiné známky nesprávné funkce, stroj nepoužívejte a zkontrolujte instalaci.

## Broušení

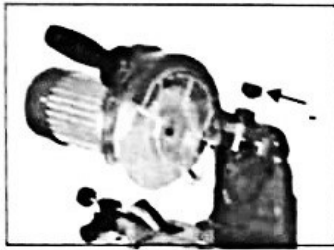
Před zahájením broušení řetězu je třeba provést mezi oběma vodícími držáky uchycení. Teď je třeba nejdříve naostřit zub směrem k omezovači. Dávejte pozor na úhel ostření odpovídající poloze omezovače. Typ naostřeného řetězu je možné určit na základě dodaného ostřicího bloku nebo tabulky 9.9. Tam můžete zkontrolovat tloušťku řezu, úhly a rozměry.

Povolte upevňovací šroub (10b) a umístěte řetěz v vodící liště mezi vodící deskou (11).





Namontujte omezovač řetězu (12) do F a táhněte řetěz dozadu, tak aby brousící čepel opřela o omezovač. Nastavte úhel horní hrany pomocí stupnice (P2, P4) a může být rovněž přečten na stupnici (F). Úhel dolní hrany zůstává beze změny. Po vyrovnání upínacího šroubu a nastavení úhlu hrany (Poznámka: zuby po jedné straně je třeba rozlišit) a nastavení úhlu horní hrany, upravte vzdálenost pomocí šroubu nastavení hloubky broušení od zubů (10b) pootáčením podpory. Hloubku broušení lze nastavit pomocí nastavovacího šroubu (K).



Utáhněte upevňovací šroub (10b), teď můžete zapnout stroj a zahájit broušení řetězové pily pomocí lehkého přitlačení brusného kotouče. V případě potřeby upravte tlak. Označte začátek broušení např. křídou a

naostřete všechny zuby ve směru proti upínacímu šroubu (pozor na úhel) a přejeďte zuby ve směru opačném. V případě výstražných řetězů je třeba nastavit boční polohu vodítka tak, aby se brusný kotouč nedotýkal vodítka. Vyhněte se silnému tlaku, protože zuby se mohou odtrhnout a řetěz se příliš rychle opotřebuje a přetrhne.

**Poznámka: Nikdy nebrousit žádné poháněné části.**

### Omezovač hloubky broušení

Zjistěte v tabulce (str. 9), jaká je velikost broušení zpětného omezovače hloubky. Při broušení omezovače hloubky, poloha upínacího šroubu by měla být vždy 0°. Nastavte podpěru a úchyt pod úhlem 90°.

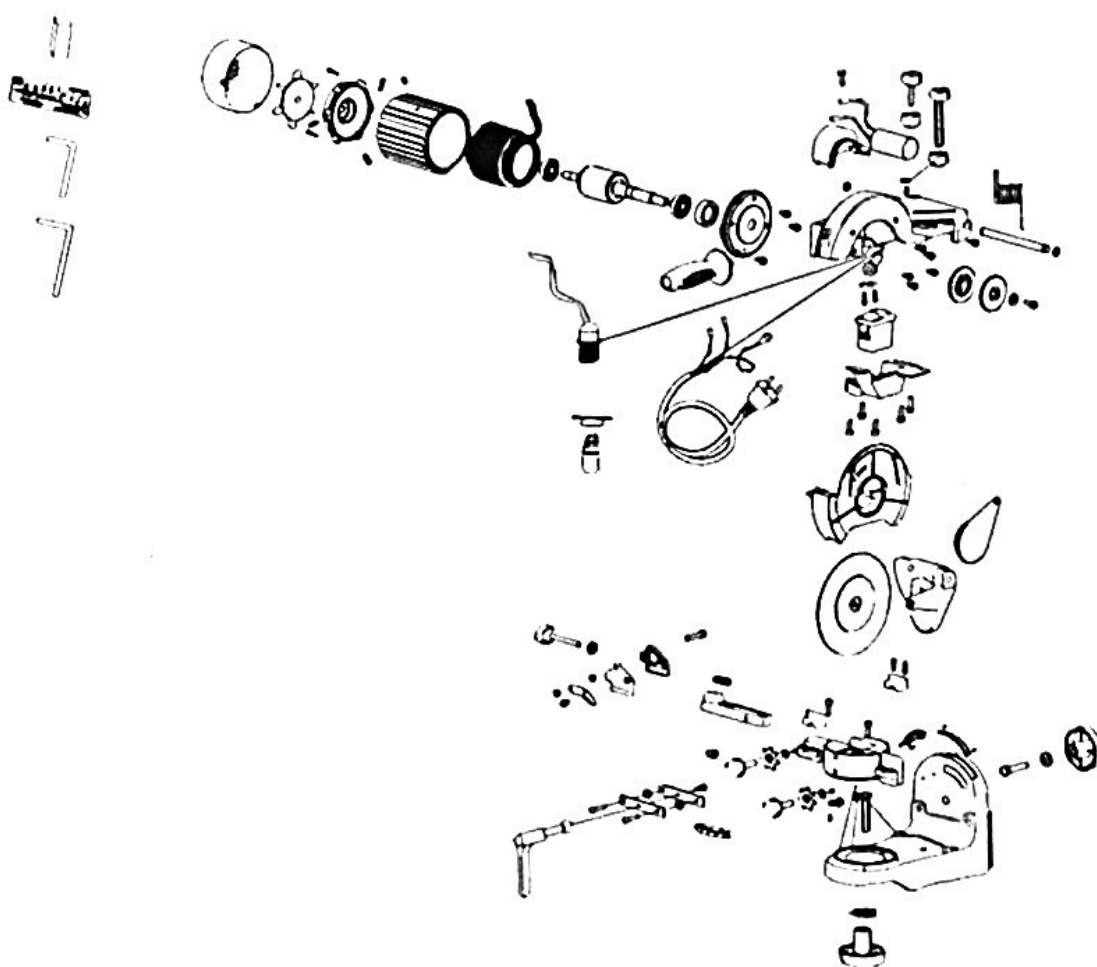
Hloubku broušení lze nastavit pomocí nastavovacího šroubu K.

### Symbody

- Pečlivě si přečtěte návod k obsluze před použitím stroje. Dodržujte pokyny a bezpečnostní pravidla při provozu.
- Vypněte motor a odpojte napájecí kabel před prováděním čištění, údržby nebo oprav.
- Pozor! Nebezpečí pořezání! Nedávejte ruce do rotujícího disku.
- Noste ochranu zraku a sluchu.
- Noste ochranné rukavice.
- Noste ochranu proti prachu.

# Rozměry

Chain Pitch	Gauge	OREBON	STIHL	SANOVIK	CARLTON	Vise Angle	Top Plate Angle	File Angle	Wheel Width	Depth Gauge
1.4"	0.050" 1.3mm	25AP	13RM	50K		30°	60°	10°	1.8" 3.2mm	0.025" 0.63mm
0.325"	0.050" 1.3mm	20LP	23RS	50H G	K11	25°	60°	10°	1.8" 3.2mm	0.025" 0.63mm
0.425"	0.058" 1.5mm	211P	25RS	58H G	K2L	25°	60°	10°	1.8" 3.2mm	0.025" 0.63mm
0.325"	0.063" 1.6mm	22LP	26RS	63H G	K3L	25°	60°	10°	1.8" 3.2mm	0.025" 0.63mm
0.325"	0.050" 1.3mm	20BP	23RM	50J	K1C	30°	60°	10°	1.8" 3.2mm	0.025" 0.63mm
0.325"	0.058" 1.5mm	21HP	25RM	58J	K2C	30°	60°	10°	1.8" 3.2mm	0.025" 0.63mm
0.325"	0.063" 1.6mm	22BP	26RM	63J	K3C	30°	60°	10°	1.8" 3.2mm	0.025" 0.63mm
0.325"	0.050" 1.3mm	99VP			K1N	30°	60°	10°	1.8" 3.2mm	0.025" 0.63mm
0.325"	0.050" 1.3mm	99R				5°	60°	10°	1.8" 3.2mm	0.025" 0.63mm
0.325"	0.058" 1.5mm	M21LP				25°	60°	10°	1.8" 3.2mm	0.025" 0.63mm
0.325"	0.063" 1.6mm	M22LP				25°	60°	10°	1.8" 3.2mm	0.025" 0.63mm
3.8"	0.050" 1.3mm	771 G	33RS	50AI	A11M	25°	60°	10°	1.8" 3.2mm-3.16" 4.7mm	0.025" 0.63mm
3.8"	0.058" 1.5mm	731 G	35RS	58AI	A21M	25°	60°	10°	1.8" 3.2mm-3.16" 4.7mm	0.025" 0.63mm
3.8"	0.063" 1.6mm	751 G	36RS	63AL	A31M	25°	60°	10°	1.8" 3.2mm-3.16" 4.7mm	0.025" 0.63mm
3.8"	0.050" 1.3mm	721P	33RS	50ALG	A1L	25°	60°	10°	1.8" 3.2mm-3.16" 4.7mm	0.025" 0.63mm
3.8"	0.058" 1.5mm	731P	35RS	58ALG	A2L	25°	60°	10°	1.8" 3.2mm-3.16" 4.7mm	0.025" 0.63mm
3.8"	0.063" 1.6mm	751P	36RS	63ALG	A3L	25°	60°	10°	1.8" 3.2mm-3.16" 4.7mm	0.025" 0.63mm
3.8"	0.050" 1.3mm	72DP	33RM	50AG	A11P	35°	60°	0°	1.8" 3.2mm-3.16" 4.7mm	0.025" 0.63mm
3.8"	0.058" 1.5mm	73DP		58AG	A21P	35°	60°	0°	1.8" 3.2mm-3.16" 4.7mm	0.025" 0.63mm
3.8"	0.063" 1.6mm	75DP	36RM	63AG	A31P	35°	60°	0°	1.8" 3.2mm-3.16" 4.7mm	0.025" 0.63mm
3.8"	0.050" 1.3mm	72RD				10°-15°	50°	10°	1.8" 3.2mm-3.16" 4.7mm	0.025" 0.63mm
3.8"	0.058" 1.5mm	73RD				10°-15°	50°	10°	1.8" 3.2mm-3.16" 4.7mm	0.025" 0.63mm
3.8"	0.063" 1.6mm	75RD	36RMX			10°-15°	50°	10°	1.8" 3.2mm-3.16" 4.7mm	0.025" 0.63mm
3.8"	0.058" 1.5mm	M73LP				25°	60°	10°	1.8" 3.2mm-3.16" 4.7mm	0.025" 0.63mm
3.8"	0.063" 1.6mm	M75LP				25°	60°	10°	1.8" 3.2mm-3.16" 4.7mm	0.025" 0.63mm
3.8" 90J	0.043" 1.1mm	90SG	63PMN		N1C	30°	50°	0°	1.8" 3.2mm-3.16" 4.7mm	0.020" 0.50mm
3.8" 91J	0.050" 1.3mm	91VS	67PM	50R	N1C	30°	60°	0°	1.8" 3.2mm-3.16" 4.7mm	0.025" 0.63mm
3.8" 91J	0.050" 1.3mm	91VG	63PM	60RG	N1C BC	30°	60°	0°	1.8" 3.2mm-3.16" 4.7mm	0.025" 0.63mm
3.8" 91J	0.050" 1.3mm	91R	63PMX			5°	60°	0°	1.8" 3.2mm-3.16" 4.7mm	0.025" 0.63mm
0.404"	0.058" 1.5mm	58L			B2LM	25°	60°	10°	3.16" 4.7mm	0.025" 0.63mm
0.404"	0.063" 1.6mm	59L			B3LM	25°	60°	10°	3.16" 4.7mm	0.030" 0.76mm
0.404"	0.058" 1.5mm	26P		58H	B21P	35°	60°	10°	3.16" 4.7mm	0.030" 0.76mm
0.404"	0.063" 1.6mm	27P	46RSF	63B	B31P	35°	60°	10°	3.16" 4.7mm	0.030" 0.76mm
0.404"	0.063" 1.6mm	59AC	46RM	63BC	B3S	35°	60°	0°	3.16" 4.7mm	0.030" 0.76mm
0.404"	0.063" 1.6mm	27R	46RMX	63BR	B3RM10	10°-15°	50°	10°	3.16" 4.7mm	0.030" 0.76mm
0.404"	0.063" 1.6mm	16H	46RMH	11C	B3M	35°	60°	10°	3.16" 4.7mm	0.050" 1.27mm
0.404"	0.080" 2.0mm	18H	49RMH	21C	B5M	35°	60°	10°	3.16" 4.7mm	0.050" 1.27mm
3.4"	0.122" 3.1mm	11H			G7S	35°	60°	10°	1.4" 6mm	0.070" 1.77mm



**PROHLÁŠENÍ O SHODĚ**  
Podle ISO/IEC Guide 22 a EN 45014

Autorizovaný zástupce výrobce: FOREINTRADE S.A.  
Adresa oprávněného zástupce: Janówek, ul. Modrzewiowa 54 05-555 Tarczyn

**PROHLAŠUJEME, ŽE PRODUKT JE V SOULADU S EVROPSKÝMI STANDARDY**

Název produktu: Brousek na řetěz (označený ochrannou známkou Kraft&Dele)  
Model (obchodní označení): KD10155  
Údaje o produktu: Jmenovitý výkon: 800W

Prohlášení:

Výrobek, na který se toto prohlášení vztahuje, splňuje požadavky směrnic ES:

1. 2014/30/EU EMC SMĚRNICE
2. 2011/65/EU směrnice ROHS 2
3. Směrnice 2000/14/ES o emisích hluku

Podle norem:

EN IEC 55014-1:2021  
EN IEC 55014-2:2021  
EN IEC 61000-3-2:2019+A1:2021  
EN 61000-3-3:2013+A1:2019

Číslo certifikátu 220300763HZH-V1 vydané společností Intertek Testing Services Zhejiang Ltd.

(Budova č. 2, Juanhu Science and Technology Innovation Park, č. 500 Shuiyueting East Road, Haining City, provincie Zhejiang, Čína) ze dne 8. 4. 2022.

Osoba odpovědná za vedení technické dokumentace:

Ma Dong Hui,  
Janówek, ul. Modrzewiowa 54  
05-555 Tarczyn

Tarczyn,  
Ma Dong Hui, 05.05.2023

Vytvořeno pro

