



GEKO
BENZÍNOVÝ KŘOVINOŘEZ JOHN GARDENER
G81061



UŽIVATELSKÝ MANUÁL

UPOZORNĚNÍ

Výrobce si vyhrazuje právo provádět změny jednotlivých prvků v souvislosti s vývojem technických možností a zlepšování výrobku. Tyto změny nemohou být důvodem reklamace.

Používejte motorovou kosu v souladu s jejím určením: sekání trávy, plevele, křovin nebo porostů. Je zakázáno používat kosu k sekání trávníků nebo stříhání živých plotů.

Nesprávné použití zařízení může ohrozit uživatele a osoby, které se nacházejí v blízkosti, a může poškodit zařízení.

OBEČNÁ BEZPEČNOSTNÍ PRAVIDLA

Před zahájením používání motorové kosy si pečlivě přečtěte tento návod k obsluze.

- Pečlivě se seznamte s doporučeními, které jsou obsaženy v tomto návodu. Seznamte se s pravidly ovládání kosy a pravidly správného používání.
- Obsluhující osoba by neměla dále používat kosu, pokud se cítí unavená, je nemocná nebo pod vlivem alkoholu nebo silných psychotropních léků.
- Před zahájením používání je potřeba provést technickou kontrolu kosy. Vyměnit všechny poškozené části. Zkontrolovat těsnost palivové nádrže. Ujistit se, že všechny šrouby a matice jsou na svém místě a že jsou utažené. Vyměnit řezné prvky, pokud jsou prasklé, odštěpené nebo jiným způsobem poškozené. Ujistěte se, že je řezný kotouč správně umístěn a připevněn. Také se ujistěte, že je ochranný kryt řezné jednotky správně namontován a umístěn v souladu s doporučeními uvedenými v tomto návodu k obsluze. Nedodržení těchto doporučení může být příčinou zranění obsluhující osoby a přítomných osob, jakož i poškození zařízení.
- Struna řezné jednotky musí být nahrazena originální strunou o průměru 2,41 mm. Je zakázáno používat strunu vyztuženou kovovým drátem; řetěz nebo lana apod., protože v případě prasknutí jsou tyto předměty odhozeny z pod krytu a jsou velmi nebezpečné.
- Hlava, ruce a nohy jsou nejvíce ohrožené části těla.
- Před zahájením sekání vyčistěte pracovní plochu. Odstraňte všechny předměty, které mohou překážet v průběhu práce, jako jsou kameny, rozbité sklo, hřebíky, dráty a šňůry. Na pracovišti by neměly být děti, jiné osoby a zvířata. Nedovolte dětem, přítomným osobám nebo zvířatům, aby se zdržovali blíže než 15 metrů od pracoviště z důvodu rizika zranění odhazovanými předměty. Obsluhující osoba by měla používat ochranné brýle. Pokud se někdo přibližuje k obsluhující osobě, obsluhující osoba by měla okamžitě zastavit motor a řeznou jednotku.
- Stiskněte spoušť plynu a zkontrolujte, zda se automaticky vrátí do výchozí polohy. Veškeré opravy a nastavení musí být provedeny před zahájením práce.

BEZPEČNOSTNÍ PRAVIDLA PŘI PRÁCI S PALIVEM

Benzín je hořlavý a může explodovat při kontaktu s ohněm. Dodržujte prosím následující doporučení:

- Palivo skladujte pouze v nádobách, které jsou speciálně přizpůsobeny ke skladování tohoto typu materiálu (kanystry).
- Zabraňte výskytu ohně v blízkosti rozlitého paliva. Nespouštějte motor, dokud zbytky paliva nevyschnou.
- Před doplňováním paliva vždy zastavte motor a nechte ho vychladnout. Je zakázáno odšroubovávat víčko palivové nádrže nebo vlévat palivo do nádrže, když je motor horký. Je zakázáno používat zařízení, pokud není víčko palivové nádrže bezpečně zašroubováno. Víčko je potřeba odšroubovávat pomalu, aby se vyrovnal tlak uvnitř nádrže s vnějším tlakem.
- Připravujte palivovou směs a vlévejte palivo do nádrže v čistém, dobře větraném místě, nejlépe v otevřeném prostoru, v bezpečné vzdálenosti od zdroje ohně a jisker. Je zakázáno

kouřit cigarety během doplňování paliva a při přípravě palivové směsi. Okamžitě setřete rozlité palivo.

- Před spuštěním motoru odejděte nejméně 9 metrů od místa, kde bylo palivo doplňováno. Při doplňování paliva a při obsluze motorové kosa je zakázáno kouřit cigarety a je zakázáno být v blízkosti zdrojů jisker.

PRAVIDLA BEZPEČNÉHO POUŽÍVÁNÍ

Nespouštějte křovinořez v uzavřených místnostech. Vdechnutí výfukových plynů je velmi škodlivé pro zdraví, může to být příčina smrti. Motorová kosa je určena pro venkovní práce v dobře větraných místech.

- Při práci se zařízením používejte ochranné brýle a ochranné sluchátka na uši. Při práci v prašných místech používejte protiprachovou masku.
- Oděv obsluhující osoby by měl zakrývat všechny části těla a měl by se skládat z:
 - košile s dlouhými rukávy
 - kalhot z pevného materiálu
 - vhodné obuvi a pracovních rukavic.
- Během práce se zařízením je potřeba nosit neklouzavou obuv.
- Je zakázáno nosit volné oblečení, krátké kalhoty, sandály nebo pracovat bez bot. Je zakázáno nosit šperky. Dlouhé vlasy by měly být sepnuté tak, aby nepadaly na ramena.
- Během práce musí být kryt řezné jednotky namontován. Je zakázáno pracovat, pokud je žací struna delší než doporučená nebo nesprávná.
- Motorová kosa je vybavena spojkou. Řezná jednotka zůstává nehybná při chodu motoru na volnoběh. Pokud tomu tak není, kontaktujte autorizovaný servis za účelem nastavení. Před spuštěním motoru se ujistěte, že rotující části křovinořezu se ničeho nedotýkají.
- Pracujte výhradně za denního světla nebo při dobrém umělém osvětlení.
- Zabraňte náhodnému spuštění motoru. Před zatáhnutím startovacího lanka zaujměte vhodnou polohu. Při spouštění motoru by měla být obsluhující osoba a zařízení ve stabilní poloze.
- V závislosti na potřebách použijte příslušný řezný prvek.
- Nepřeceňujte své síly a schopnosti. Stůjte pevně na zemi, po celou dobu udržujte rovnováhu.
- Pracujte a držte kosu pevně oběma rukama.
- Při práci vždy noste popruhy.
- Udržujte části těla: hlavu, tvář, nohy všech osob v bezpečné vzdálenosti od pohybujících se částí. Pokud se řezná část otáčí, je zakázáno se jí dotýkat a nepokoušejte se ji zastavit rukama.
- Nedotýkejte se motoru a tlumiče, protože během práce jsou tyto části horké. Po zastavení motoru zůstávají po určitou dobu stále horké.
- Nenechávejte motor běžet při vysokých otáčkách bez zatížení, ledaže by to bylo těsně před zahájením sekání.
- Vždy, když dojde k přestávce v práci nebo když se obsluhující osoba musí přemístit na jiné místo, zastavte motor.
- Pokud řezná jednotka narazí na tvrdý předmět nebo se žací struna zamotá kolem řezné jednotky, okamžitě zastavte motor a zkontrolujte případná poškození. Je zakázáno používat zařízení, dokud nebude poškození opraveno. Je zakázáno používat zařízení s uvolněnými nebo poškozenými částmi.
- Při kontrolách, opravách, při výměně řezných prvků by měl být motor zastaven, vypnuto zapalování.
- Používejte pouze originální náhradní díly, které jsou k dispozici v autorizovaných servisech. Použití neoriginálních částí a příslušenství může způsobit vážné zranění obsluhující osobě, poškození zařízení nebo ztrátu záruky.

- Během práce podle potřeby očistěte řeznou jednotku od namotaných rostlin a jiných materiálů, které mohou být mezi řeznou jednotkou a krytem, předtím zastavte řeznou jednotku a vypněte motor.
- Abyste zabránili nebezpečí požáru, vyměňte poškozený tlumič a síťku proti jiskrám, ujistěte se, že motor a tlumič je očištěny od trávy, listů, nadměrného množství maziva nebo usazenin.

RIZIKO „BĚLÁNÍ PRSTŮ“ A ZPŮSOBY, JAK SE MU VYHNOUT

- Brnění nebo necitlivost v prstech je jedním z prvních příznaků škodlivého působení vibrací. Časem se zvyšuje riziko výskytu onemocnění, které je nazýváno "bělání prstů", což se projevuje necitlivostí ve studených, bílých prstech při nízkých teplotách. Zpočátku se tento stav vyskytuje na jednom nebo dvou prstech, ale pokud jsou ruce stále vystaveny vibracím, může to přejít na další prsty a druhou ruku. Zastavte práci, pokud si u sebe všimnete příznaků "bělání prstů". Nedostatek citu v prstech zvyšuje riziko pracovních úrazů. Zároveň ztěžuje provedení prací vyžadujících přesné pohyby. Dalšími důsledky může být přetrvávající ochrnutí prstů a snížená schopnost cokoli uchytit, bolest v ramenech a kloubech a zvýšené riziko degenerativních onemocnění. Nebezpečí úrazu způsobeného vibracemi závisí na úrovni vibrací, kterým je pracovník vystaven v průběhu 8 hodinového pracovního dne. Předpokládá se, že je možné se tomuto onemocnění vyhnout, pokud zatížení vibracemi nepřesáhne 2,5 m/s².
- Vibrační zatížení 2,5 m/s² odpovídá trvalému vystavení vibracím na úrovni:
 - 2,5 m/s² po dobu 8 hodin - 3,5 m/s² po dobu 4 hodin
 - 5 m/s² po dobu 2 hodin
 - 7 m/s² po dobu 1 hodiny
 - 10 m/s² po dobu 0,5 hodiny
- Denní vibrační zatížení nesmí být větší než 5 m/s² a tato hodnota nesmí být za žádných okolností překročena. Celková denní hodnota expozice udává, kdy by měl zaměstnavatel snížit zatížení a je nastavena na 2,5 m/s². Při úrovni vibrací mezi 2,5 a 5 m/s² je možné pokračovat v práci. Měli byste však prozkoumat příčinu vysoké úrovně vibrací a snažit se je co nejvíce omezit. To lze provést správným uspořádáním práce a použitím vhodných technických pomůcek. Práce by měla být plánována a prováděna tak, aby nikdo nebyl vystaven působení škodlivých vibrací. Používejte vhodné technické vybavení a omezte dobu jejich působení.
- Chcete-li snížit zatížení vyskytující se v důsledku vibrací, můžete provést následující kroky:
 - Použijte metody s menšími úrovněmi vibrací, např. řezání betonu diamantovou technikou nebo řezání vodním paprskem.
 - Naplánujte si práci tak, abyste co nejvíce omezili vibrace.
 - Pokud je to možné, používejte např. nástroje/stroje s dálkovým ovládním namísto manuálních.
 - Pravidelně provádějte údržbu strojů.
 - Při nákupu nových strojů nebo nástrojů zvažte úroveň emise vibrací.

BEZPEČNOSTNÍ PRAVIDLA PŘI PRÁCI S ŘEZNÝMI KOTOUČI

- Před zahájením používání motorové kosy se důkladně seznamte se všemi bezpečnostními pravidly.
- Ovládní musí být vždy mezi obsluhující osobou a řeznou jednotkou: strunou nebo kotoučem.
- Je zakázáno sekát ve výšce 76 cm a výše nad úrovní terénu.
- Při styku řezného kotouče s jakýmkoliv tvrdým předmětem může dojít k takzvanému zpětnému rázu, který odhodí křovinořez na stranu. Zpětný ráz může být tak náhlý a neočekávaný, že zařízení spolu s obsluhující osobou může být zatlačeno v jakémkoliv směru a obsluhující osoba může ztratit kontrolu nad zařízením. Zpětné rázy se vyskytují náhle,

pokud se řezný kotouč zachytí, uvízne nebo zahákne. To se nejčastěji stává v prostoru s omezeným zorným polem. Měli byste se vyhnout takovým situacím.

- Při použití řezného kotouče je zakázáno řezat keře o průměru 12,7 mm nebo větším, jelikož řezný odpor může způsobit náhlý zpětný ráz a ztrátu kontroly nad zařízením.
- Nepokoušejte se dotýkat nebo zastavit řezný kotouč během práce.
- Řezný kotouč může způsobit zranění obsluhující osoby, protože se otáčí ještě nějakou dobu po zastavení motoru nebo po uvolnění spouště plynu. Udržujte plnou kontrolu nad zařízením, dokud se kotouč zcela nezastaví.
- Nedovolte, aby motor běžel při vysokých otáčkách bez zatížení. Při zasažení tvrdého předmětu nebo při zamotání se předmětu okolo řezné jednotky okamžitě zastavte motor a zkontrolujte poškození. Před opětovným zahájením práce by měla být všechna poškození opravena. Nepoužívejte také přístroj, pokud je kotouč ohnutý, prasklý nebo tupý. Všechny ohnuté, pokřivené, popraskané a zlomené kotouče musí být nahrazeny novými.
- Je také zakázáno ostřit kotouč. Ostření může během práce způsobit prasknutí ostřené hrany. A to může způsobit vážná zranění. Tupé kotouče je potřeba vyměnit.
- Pokud si všimnete nadměrných vibrací, mohou být prvním příznakem poruchy. Před opětovným zahájením práce pečlivě zkontrolujte zařízení z hlediska spolehlivosti upevnění šroubů, matic nebo jiných poškození. Opravte nebo vyměňte všechny vadné součásti.

BEZPEČNOSTNÍ PRAVIDLA PO DOKONČENÍ PRÁCE

- Vyčistěte řezné prvky a poté je namažte olejem, abyste zabránili vzniku koroze.
- K ochraně řezných prvků proti poškození nebo náhodnému použití by mělo být zařízení skladováno na vhodném místě, které není přístupné neoprávněným osobám.
- Je zakázáno skladovat zařízení s palivem v nádrži v místnosti, kde by se výpary mohly dostat ke zdroji otevřeného ohně nebo jisker.
- Před skladováním a přepravou počkejte, až se motor ochladí. Zařízení během přepravy musí být zajištěno proti pohybu.
- Zařízení skladujte na suchém, uzavřeném místě nebo se ho snažte zavěsit tak vysoko, abyste ochránili řezné prvky před poškozením nebo náhodným použitím. Zařízení skladujte na místě, které není přístupné dětem.
- Nelijte nebo nestríkejte na zařízení vodu nebo jakékoli jiné kapaliny. Ovládací rukojeti udržujte čisté. Po každém použití je potřeba je očistit.
- Často si čtěte tento návod k obsluze a na základě něho instruujte ostatní uživatele. Informace obsažené v tomto návodu by měly rozšířit Vaše obecné technické znalosti. Pokud zařízení někomu zapůjčíte, dejte mu také tento návod k obsluze.

VÝSTRAŽNÉ SYMBOLY

1. Před použitím si přečtěte návod k obsluze

2. Vždy noste ochranné brýle

3. Otáčející se nůž - nevkládejte nohy, možnost zranění nohy

4. Pracujte tak, aby ostatní lidé byli ve vzdálenosti nejméně 15 m

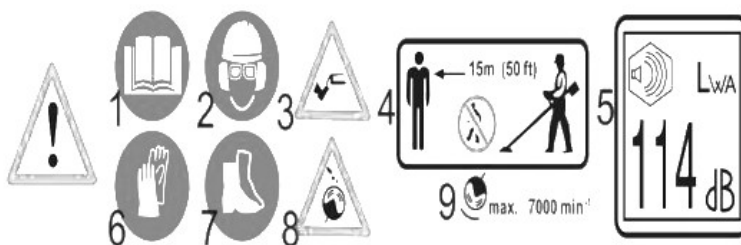
5. Štítek s informací o emisi hluku

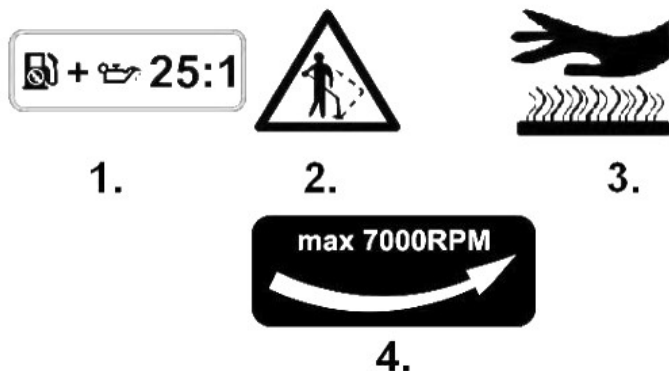
6. Vždy používejte ochranné rukavice

7. Vždy používejte ochrannou obuv

8. Upozornění! Riziko zpětného rázu

9. Maximální přípustná rychlost řezných nástavců





1. Poměr směsi bezolovnatého benzínu 95 k oleji do dvoutaktních motorů.
2. Dávejte pozor na odpudivé síly.
3. Dávejte pozor na horké části zařízení.
4. Maximální rychlost otáčení strunové hlavy.

TECHNICKÉ PARAMETRY

Objem motoru	42 cm ³
Objem palivové nádrže	1000 ml
Směr otáčení kotouče	vlevo
Zapalovací svíčka	BM6A
Hmotnost bez paliva	7,5 kg
Poměr směsi	1 :25
Motor	2 taktní, 1 válec
Chlazený vzduchem	Ano
Otáčky	8000 rpm
Ruční startování	Ano
Úroveň tlaku	88,4 dB (A)
Úroveň výkonu	110 dB (A)
Odchylka	2,5 dB (A)
Maximální frekvence otáčení hřídele	22,7 Nm
Rozsah otáček motoru při volnoběhu	40 m/s ²
Celková hodnota vibrací	7,5 m/s ² odchylka: 2,5 m/s ²

Během práce křovinořez vibruje a vibrace mohou způsobit rostoucí únavu obsluhující osoby. Měli byste proto dělat pravidelné přestávky a celková doba práce během osmihodinového pracovního dne by neměla přesáhnout tři hodiny. Kosa je vybavena systémem pro snížení vibrací. Po každé hodině práce se doporučuje několikaminutová přestávka. Chcete-li omezit vznik hluku a vibrací na minimum, měli byste:

- Používat pouze zařízení bez poškození.
- Pravidelně čistit zařízení.
- Přizpůsobit vlastní způsob práce se zařízením.
- Nepřetěžovat zařízení.
- V případě potřeby zkontrolovat zařízení.
- Nezapínat zařízení, pokud není používáno.
- Používat ochranné rukavice.

Doba používání zařízení emitující hluk může být omezena národními nebo místními předpisy.

ÚDRŽBA

1. Aby křovinořez fungoval efektivně a po dlouhou dobu, musí být prováděny údržbářské práce a zařízení by mělo být čas od času zkontrolováno.
2. Před prováděním servisu se vždy ujistěte, že jste odpojili napájecí kabel a vypněte motor. **POZORNOST! KOVOVÉ ČÁSTI SPOTŘEBIČE SE OHŘÍVAJÍ A ZŮSTÁVAJÍ HORKÉ IHNED PO VYPNUTÍ MOTORU.**
3. Pokud potřebujete vyměnit nebo opravit jakoukoli část, která není popsána v příručce, kontaktujte servis.
4. Nikdy neměňte konstrukci stroje! Provádění jakýchkoli změn může poškodit stroj a ohrozit zdraví a život obsluhy.

SKLADOVÁNÍ PALIVA

1. Nikdy neskladujte palivo ani nedoplňujte nádrž na místě, kde jsou kamna, krb nebo jiné prvky, které by mohly způsobit vznícení paliva.
2. Při práci se strojem nekuřte!
3. Před plněním palivové nádrže vždy vypněte motor a počkejte, až vychladne.
4. Při plnění palivové nádrže zkontrolujte, zda v blízkosti křovinořezu není otevřený oheň.
5. Po naplnění nádrže uzavřete uzávěr plnicího hrdla a odneste stroj na bezpečné místo, min. 3m od místa plnění nádrže.

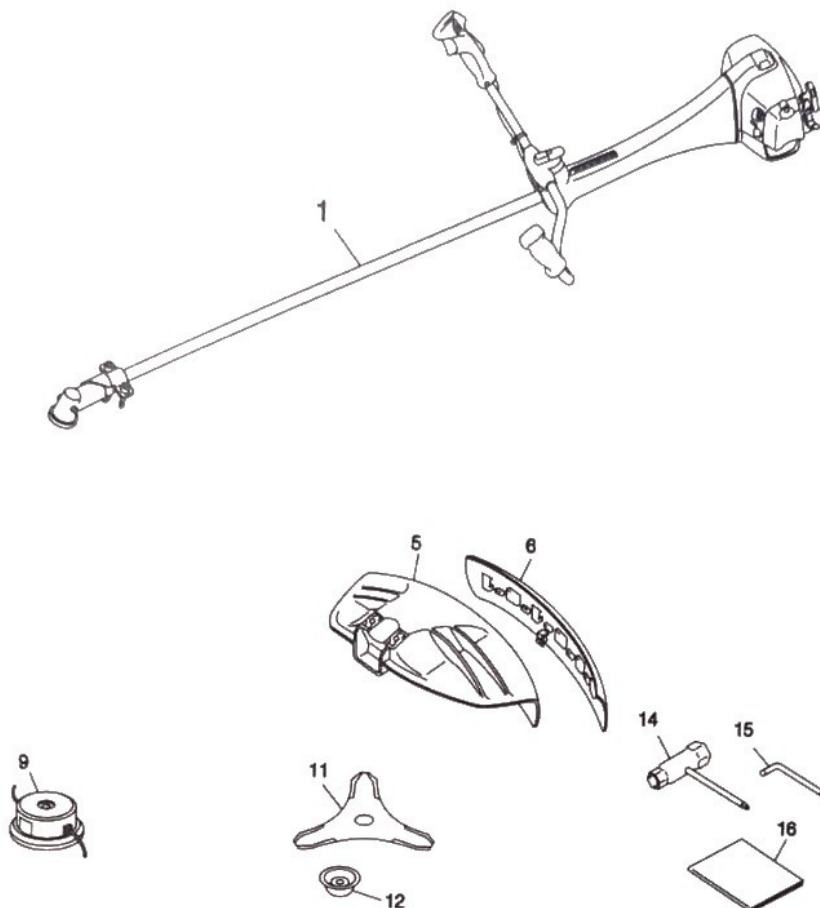
DOPRAVA

1. Při přenášení stroje nasad'te na řezací prvek ochranný kryt. Po instalaci krytu zvedněte křovinořez a přenášejte jej, přičemž věnujte zvláštní pozornost čepeli.
2. Před přepravou vyžínače autem vyjměte veškeré palivo z nádrže.

INSTALACE

Sada obsahuje následující díly:

- (1) Křovinořez
- (5) Upevnění krytu
- (6) Kryt
- (9) Hlava
- (11) Řezný kotouč
- (12) Podložka s maticí
- (14) Nástrčný klíč
- (15) Imbus
- (16) Uživatelská příručka

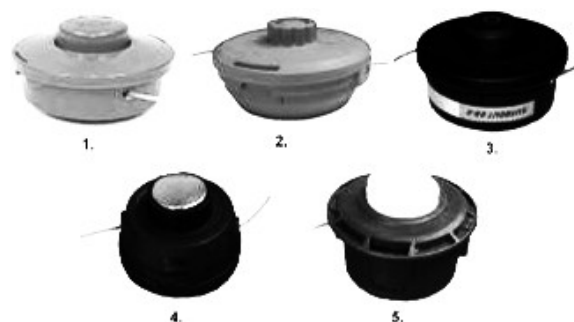


PŘÍSLUŠENSTVÍ, KTERÉ LZE VE STROJI POUŽÍT

ŘEZNÉ KOTOUČE	
G81065 L	Řezný kotouč ke křovinořezu 40 zubů
G81069L	Řezný kotouč - 8 zubů
G81069M	Řezný kotouč - 3 zuby



STRUNOVÉ HLAVY	
G81066	Strunová hlava ke křovinořezu standard
G81065K	Strunová hlava ke křovinořezu NEW JG
G81069N	Strunová hlava PROFI (černá) ke křovinořezu
G81069X	Strunová hlava hliníková - rychlá montáž struny
G81069Y	Strunová hlava EASY-LOAD ke křovinořezu



STANDARDNÍ STRUNY DO KŘOVINOŘEZU	
G73977	Struna do křovinořezu pětiúhelník 3,0 mm x 15 m
G73978	Struna do křovinořezu pětiúhelník 3,0 mm x 30 m
G73979	Struna do křovinořezu pětiúhelník 3,0 mm x 100 m
G73980	Struna do křovinořezu pětiúhelník 2,4 mm x 10 m
G73981	Struna do křovinořezu pětiúhelník 2,4 mm x 30 m
G73985	Struna do křovinořezu šestiúhelník 2,4 mm x 10 m
G73986	Struna do křovinořezu šestiúhelník 2,4 mm x 30 m
G73987	Struna do křovinořezu šestiúhelník 2,4 mm x 50 m
G73988	Struna do křovinořezu sedmiúhelník 2,7 mm x 10 m
G73989	Struna do křovinořezu šestiúhelník 2,7 mm x 30 m
G73990	Struna do křovinořezu sedmiúhelník 2,7 mm x 100 m
G73991	Struna do křovinořezu kulatá 1,6 mm x 15 m



G73993	Struna do křovinořezu kulatá 2,0 mm x 15 m
G73995	Struna do křovinořezu kulatá 3,0 mm x 12 m

STRUNY DO KŘOVINOŘEZU VYZTUŽENÉ	
G73960	Struna do křovinořezu vyztužená (kulatá) 3,0 mm x 15 m
G73961	Struna do křovinořezu vyztužená (kulatá) 3,0 mm x 50 m
G73962	Struna do křovinořezu vyztužená (kulatá) 2,4 mm x 15 m
G73963	Struna do křovinořezu vyztužená (kulatá) 2,4 mm x 50 m
G73964	Struna do křovinořezu vyztužená (čtverec) 3,0 mm x 15 m
G73965	Struna do křovinořezu vyztužená (čtverec) 3,0 mm x 50 m
G73966	Struna do křovinořezu vyztužená (čtverec) 2,4 mm x 15 m
G73967	Struna do křovinořezu vyztužená (čtverec) 2,4 mm x 50 m
G73968	Struna do křovinořezu vyztužená (zvlněná) 3,0 mm x 15 m
G73969	Struna do křovinořezu vyztužená (zvlněná) 3,0 mm x 50 m
G73970	Struna do křovinořezu vyztužená (zvlněná) 2,4 mm x 15 m
G73971	Struna do křovinořezu vyztužená (zvlněná) 2,4 mm x 50 m



KRYTY	
G810680	Kryt s nožem k motorové kose



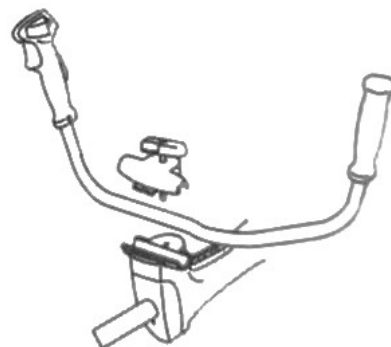
POPRUHY	
G81068X	Popruhy ke křovinořezu - lehký typ
G81069I	Popruhy ke křovinořezu - těžký typ



INSTALACE RUKOJETI



1. Povolte 4 šrouby na sedlovce a připevněte rukojeť. Poté šrouby znovu utáhněte.



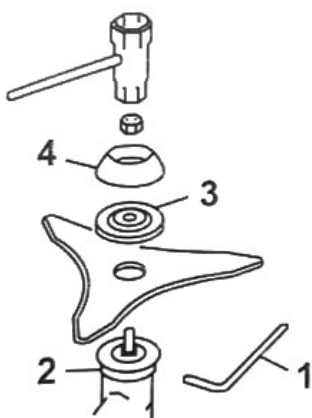
2. Odšroubujte knoflík rukojeti, otevřete závěs a nainstalujte rukojeť. Našroubujte zpět rukojeť.

INSTALACE KRYTU



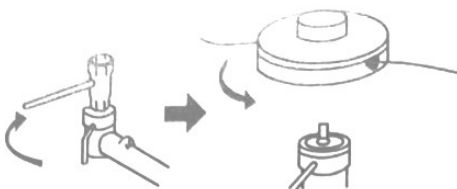
Namontujte kryt pomocí šroubů připevněných k sedlovce.

INSTALACE ŘEZNÝCH PRVKŮ



Namontujte pojistnou podložku na hřídel umístěnou v úhlovém převodu. Vložte kolík (je součástí sady) do otvorů v ozubeném kole a podložce a podložku zajistěte. Jakmile je podložka zajištěna, nainstalujte řezací kotouč, přítlačnou podložku a pojistnou podložku. Vše utáhněte maticí (levý závit).

MONTÁŽ HLAVY



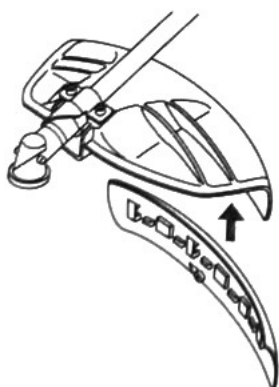
1. Zajistěte hřídel převodovky vložení tyče připojené ke křovinořezu, po předchozí instalaci pojistné podložky.
2. Odstraňte kryt, vyrovnejte hlavu s ozubeným kolem hřídele a pevně otočte.

ÚPRAVA DÉLKY ŘEZU

Křovinořez je vybaven poloautomatickou hlavou s nylonovou strunou, která umožňuje obsluhu zařízení vysunout (odmotat) strunu bez zastavení motoru. Pokud je šňůra příliš krátká, jemně poklepejte hlavou na zem a přitom udržujte plné otáčky motoru. Každý dopad na zem způsobí prodloužení vlasce přibližně o 25-35 mm. Vyhněte se nárazům do husté, vysoké trávy, protože motor se může vypnout v důsledku přetížení.

- Vlasec bude nařezán na vhodnou délku pomocí řezačky namontované na krytu. Ujistěte se, že řezací nůž je ostrý, protože neseříznutý vlasec může poškodit pouzdro.
- Pamatujte, že délka pravého a levého vlasce by měla být stejná. Při práci se strunovou hlavou ujistěte se, že jste nainstalovali originální ochranu proti úlomkům.
- Pokud se délka pravé a levé struny liší, je ovlivněno vyvážení strunové hlavy ohromující. To vede ke zvýšeným vibračním zařízením a jeho poškození.
- Pokud během provozu pocítíte zvýšené vibrace trubky hnacího hřídele, úhlového převodu nebo hlavy, okamžitě vypněte motor, zkontrolujte příčinu zvýšených vibrací a odstraňte ji.

INSTALACE KRYTU



1. Při práci s řezací hlavou se ujistěte kryt byl nainstalován.
2. Při práci s řezným kotoučem dbejte na to, aby zůstal nainstalován štít a vlečka.

PALIVO

Benzín je vysoce hořlavý. Při práci se strojem nekuřte a nepracujte v místech, kde může dojít ke vznícení (jiskry, palivo, oheň). Před výměnou paliva vypněte motor a ujistěte se, že vychladl. Nádrž se musí plnit venku. Před zapnutím křovinořezu se vzdalte alespoň 3 m od místa plnění nádrže.

DOPORUČENÁ SMĚS PALIVA

BENZÍN 25: OLEJ 1

V křovinořezu by se měl používat pouze bezolovnatý benzín.

Ujistěte se, že benzín, který používáte, má minimální oktanové číslo 89RON.

Použití benzínu s nižším oktanovým číslem může způsobit přehřátí motoru. Bezolovnatý benzín se doporučuje ke snížení znečištění ovzduší, které má pozitivní dopad na zdraví uživatele a životní prostředí. Nekvalitní benzín může poškodit zařízení.

JAK VYROBIT SMĚS?

UPOZORNĚNÍ

PALIVO MUSÍ BÝT DŮKLADNĚ PROMÍCHÁNO.

1. Změřte příslušné množství benzínu a oleje (25:1).
2. Nalijte část benzínu do čisté a určené nádoby.
3. Nalijte olej do nádoby s benzínem a důkladně promíchejte.
4. Nalijte zbytek benzínu a míchejte alespoň minutu. Správné míchání olejů je nezbytný pro správnou funkci stroje.
5. Nádoba se směsí označte příslušným varováním.

TANKOVÁNÍ PALIVA

1. Odšroubujte uzávěr palivové nádrže.
2. Naplňte nádrž palivem až na 80 %.
3. Zavřete uzávěr palivové nádrže.

Chcete-li prodloužit životnost motoru, vyhněte se:

- **POUŽÍVEJTE POUZE BENZÍN (BEZ OLEJE)**
 - nebezpečí poškození vnitřních částí stroje.

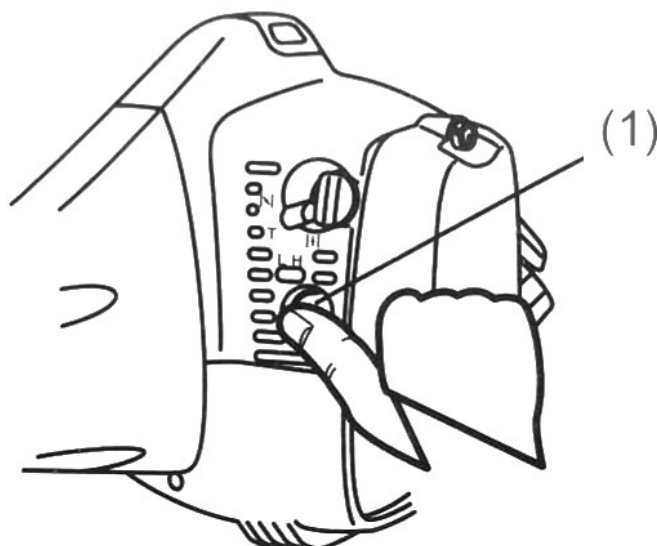
- GASOHOL
 - Způsobuje znehodnocení plastových dílů kosa a nesprávné mazání motoru.
- OLEJ PRO 4TAKTY
 - Způsobuje znečištění zapalovací svíčky, ucpání výfukového otvoru nebo ucpání pístních kroužků.
- Směs, která se nepoužívá déle než měsíc nebo déle, ucpe karburátor a poškození motoru.
- Po delší době nepoužívání křovinořezu směs vylijte a vyčistěte palivovou nádrž.

PROVOZ

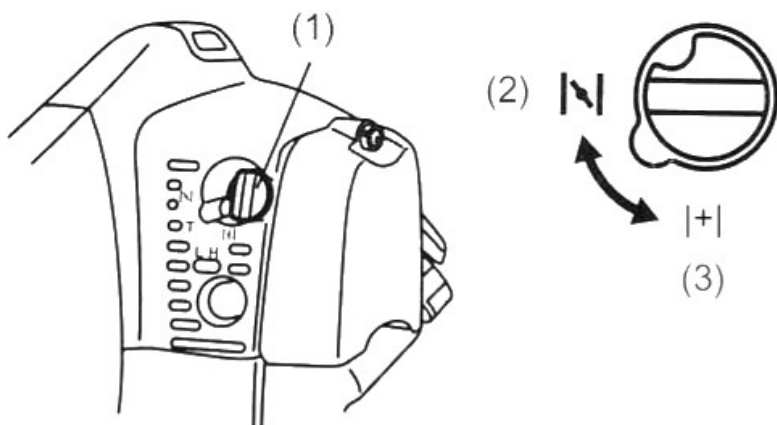
UPOZORNĚNÍ

Strunová hlava se začne otáčet, jakmile se zapne motor.

1. Nalijte palivo do palivové nádrže a zavřete uzávěr plnicího hrdla.
2. Umístěte zastríhovač na rovný a stabilní povrch. Protože se hlava začne otáčet ihned po zapnutí motoru, nemůže se dotknout země ani žádných předmětů.
3. Stiskněte tlačítko palivového čerpadla (1) pod karburátorem 5-6x pro naplnění palivového systému motoru palivem, v průhledné palivové trubici uvidíte palivo.

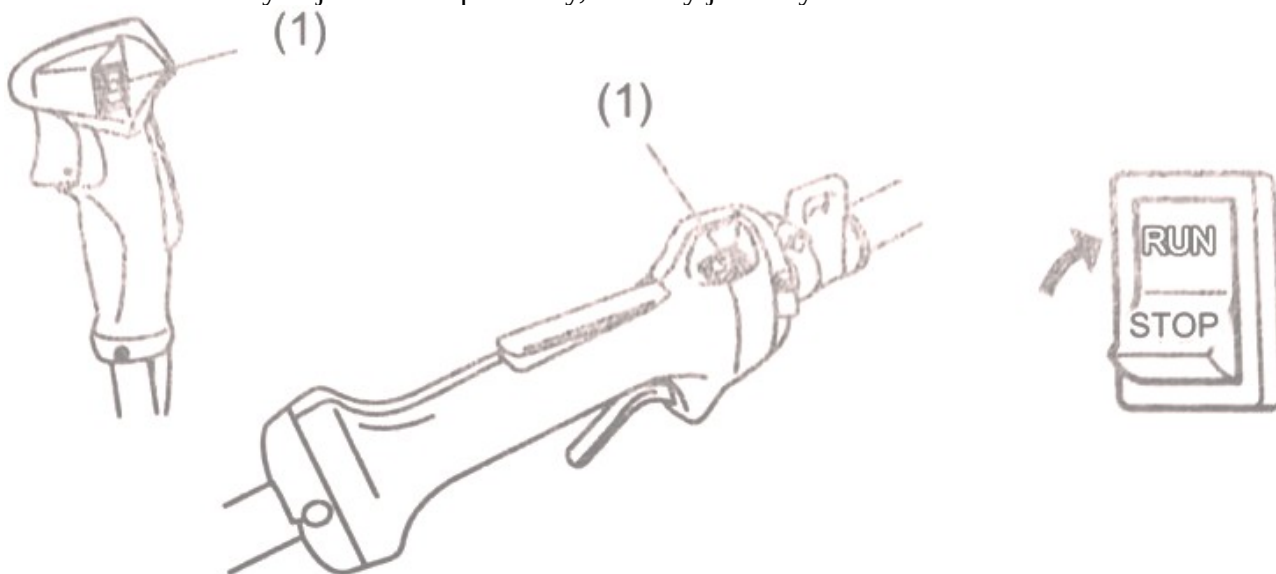


4. Umístěte páčku sytiče do zavřené polohy.



- 1) Páčka sytiče
- 2) Zavřená poloha
- 3) Otevřená poloha

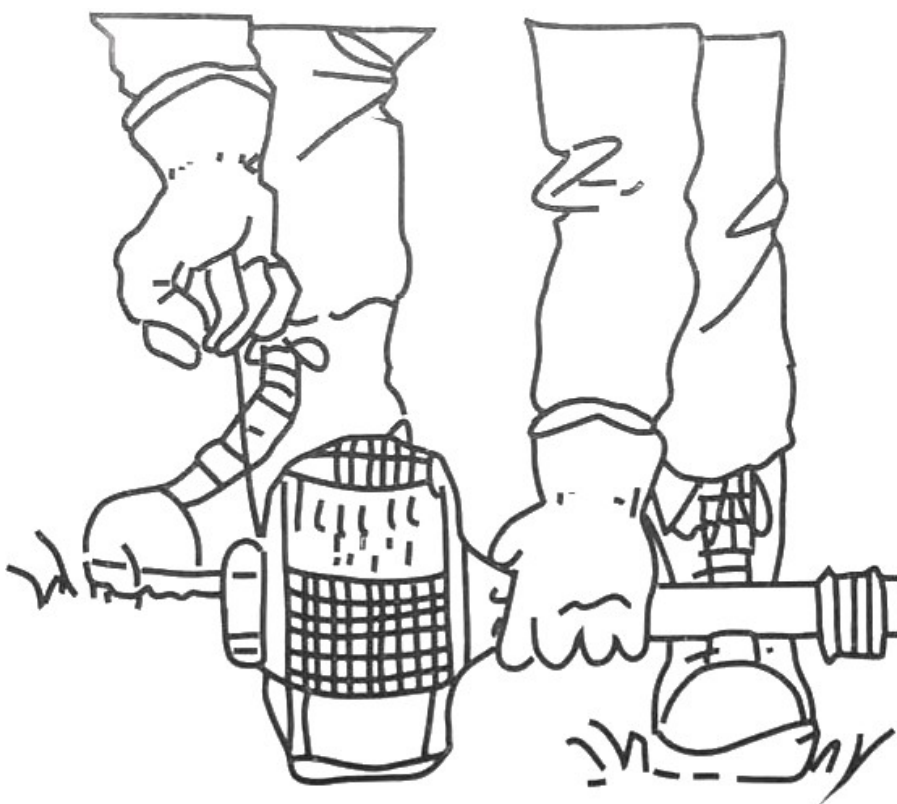
5. Nastavte spínač do polohy START (1). Postavte kosu na stabilní rovný povrch. Ujistěte se, že v blízkosti řezací hlavy nejsou žádné předměty, které by ji mohly blokovat.



6. Držte stroj pevně a silně zatáhněte za startovací lanko, dokud motor nenaskočí.

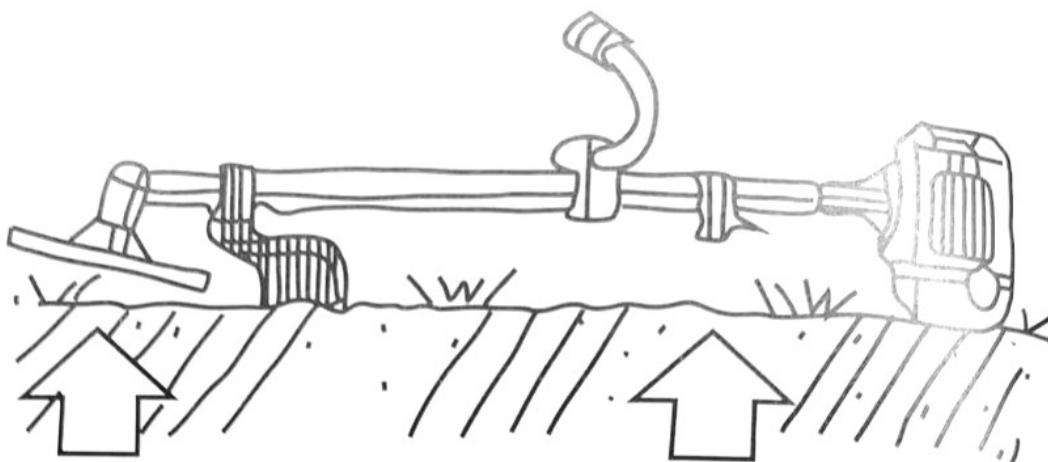
UPOZORNĚNÍ

Nevytahujte lanko startéru úplně ven, aby nedošlo k poškození mechanismu návratu lanka. Při navíjení držte vlasec jemně napnutý.



UPOZORNĚNÍ

Mechanismus je vybaven odstředivou spojkou, takže žací prvek se začne otáčet ihned po nastartování motoru.



7. Posuňte páčku sytiče dolů, abyste odpojili a znovu spustili motor.

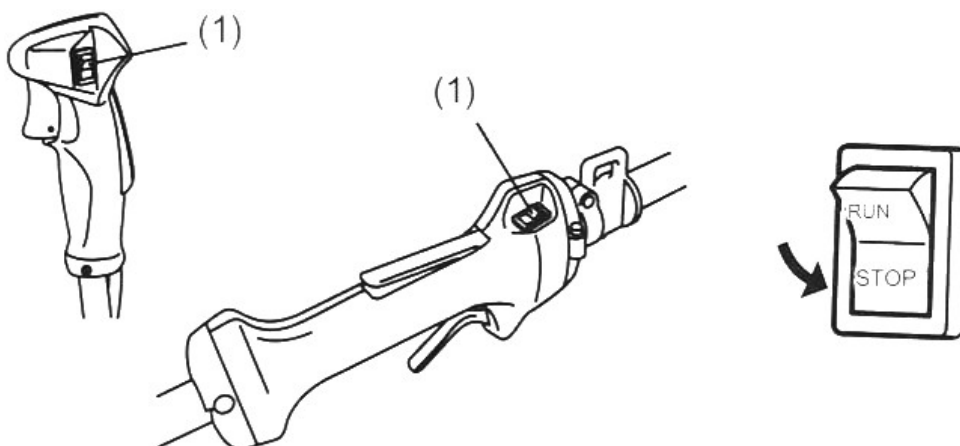
8. Nechte motor několik minut zahřát.

UPOZORNĚNÍ

Při opětovném startování motoru ihned po jeho vypnutí ponechte plyn v otevřené poloze.

VYPNUTÍ MOTORU

1. Uvolněte plyn a spusťte motor na půl minuty.
2. Přepněte spínač do polohy STOP.



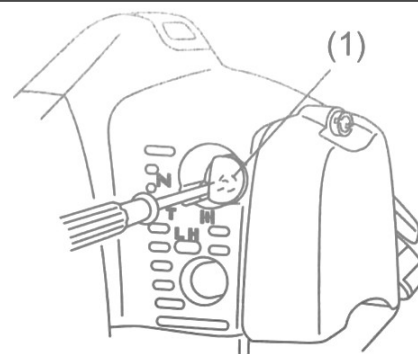
SEŘÍZENÍ OTÁČEK VOLNOBĚHU

1. Pokud se motor při volnoběhu příliš často vypíná, otáčejte seřizovacím šroubem ve směru hodinových ručiček.
2. Pokud se hlava otáčí, když uvolníte páčku plynu, otočte šroubem proti směru hodinových ručiček.

UPOZORNĚNÍ

PŘED NASTAVENÍM VOLNOBĚŽNÝCH OTÁČEK ZAHŘEJTE MOTOR.

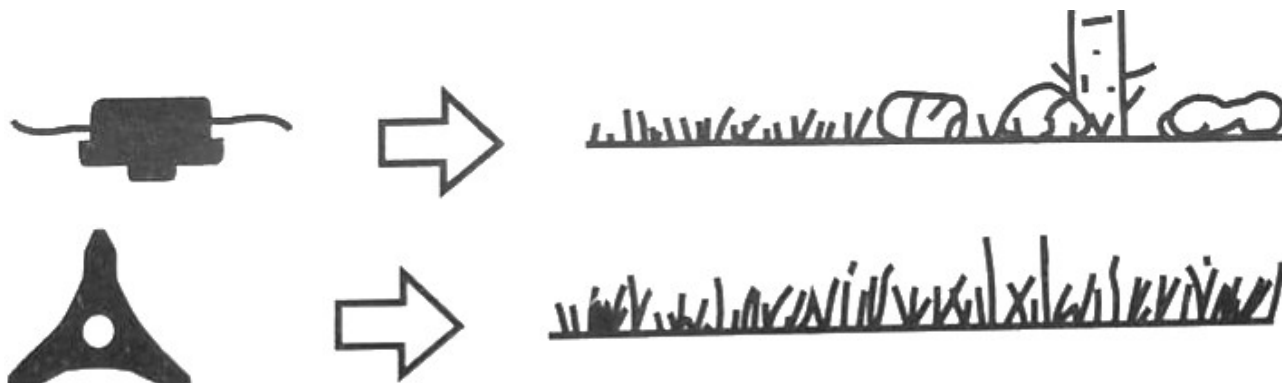
Nastavení volnoběžných otáček.



APLIKACE ŘEZNÝCH PRVKŮ

Řezací prvek musí být přizpůsoben řezaným předmětům.

ABYSTE PŘI BROUŠENÍ, DEMONTÁŽI NEBO ZPĚTNÉ MONTÁŽI NOŽE PŘEDEŠLI ZRANĚNÍ OSOB NEBO POŠKOZENÍ STROJE, POUŽÍVEJTE SILNÉ A TĚŽKÉ RUKAVICE A VHODNÉ NÁSTROJE A ZAŘÍZENÍ.



JAK POUŽÍVAT KOVOVOU ČEPEL

1. Zkontrolujte, zda není poškozen šroub pro přišroubování čepele.
2. Ujistěte se, že čepel a rukojeť jsou nainstalované v souladu s pokyny a hladce se otáčejí, aniž by vydávaly podivné zvuky.



ŘEZNÉ PRVKY MOHOU ZPŮSOBIT PORANĚNÍ UŽIVATELE ČI ZAŘÍZENÍ POKUD NEJSOU SPRÁVNĚ NAMONTOVANÉ. ZKONTROLUJTE, ZDA NENÍ OHNUTÝ, PRASKNUTÝ, POŠKOZENÝ NEBO ZLOMENNÝ. POKUD JE ŠTÍT I MINIMÁLNĚ POŠKOZENÝ, VYMĚŇTE HO ZA NOVÝ.

Pomocí postroje jej zavěste na pravou stranu. Nastavte délku postroje tak, aby řezací hlava byla rovnoběžná se zemí.

UPOZORNĚNÍ

Ujistěte se, že používáte popruh a kryt. Bez tohoto opatření můžete způsobit

ZPŮSOB VÝŘEZU

Držte kosu tak, aby byl sekací nástroj rovnoběžně se zemí, sekejte trávu kývavými pohyby doleva a doprava, pohybem vpřed. Před vložením struny do trávy zcela zmáčkněte plyn, aby motor běžel na nejvyšší otáčky, udržované po celou dobu sekání. Při sekání vysoké trávy sekejte stébla trávy shora dolů, protože dlouhé nože mají tendenci se namotávat na rotující sekací nástroj. Při sekání trávy kotoučem se třemi hroty sekejte zprava doleva a posečenou trávu ponechte na levé straně, což usnadní pozdější sběr posekané trávy.

Pokud je to možné, vyhněte se kamenům, i malým, hrudkám země, dokonce i malým kouskům dřeva nebo čemukoli, co nemusí být v trávě vidět. Pokud kosa náhodně narazí na větší předmět,

zasekne se nebo se rostliny omotají kolem hlavy, uvolněte plyn, aby se řezací nástroj zastavil a vypněte motor stisknutím tlačítka STOP na rukojeti.

Poté položte kosu na zem a zkontrolujte, zda nejsou poškozeny žací prvky. Pokud jsou poškozené, vyměňte je za nové. Pokud jsou kolem hlav ovinuty pouze rostlinné výhonky, měly by být odstraněny pomocí ochranných rukavic a řezné prvky by měly být vyčištěny.

UPOZORNĚNÍ

Při jakékoli údržbě a opravách řezných nástrojů vždy používejte ochranné rukavice a zastavte motor tlačítkem stop a rukojeti.

ÚDRŽBA ZAPALOVACÍ SVÍČKY A PŘEVODOVKY

1. Zapalovací svíčka by měla být vyměněna (za stejnou nebo ekvivalentní) na začátku každé sezóny nebo po 40 hodinách používání.
2. Převodovka by měla být promazána po 25 hodinách používání křovinořezu. Odšroubujte šrouby a podložky a pomocí vhodného nástroje vložte mazivo do převodovky. Používejte speciální mazivo, které je odolné vůči vysokým teplotám. Pevně zašroubujte šrouby zpět.

NAŘÍZENÍ

1. Seřízení karburátoru

- Při běžném používání, po mnoha hodinách provozu nebo kvůli velkým rozdílům v teplotě nebo tlaku může karburátor vyžadovat drobné seřízení.

2. Vysokorychlostní ovládání

- Pokud je třeba seřídit karburátor, postupujte následovně:
 - Otočte seřizovacím šroubem karburátoru ve směru hodinových ručiček do odporu.
 - Z této polohy jej vyšroubujte o jeden a půl otáčky.
 - Nastartujte motor a dejte plyn na maximum.
 - Otočením šroubu vždy o 1/8 otáčky najděte místo, kde se motor zastaví na nejvyšším obratu.
 - Když najdete místo, kde má motor nejvyšší otáčky, otočte šroubem o 1 otáčku, aby se zvýšilo množství palivové směsi.

3. Nastavení volnoběžných otáček

- Nastavte otáčky motoru pomocí křídlového šroubu.
- K provedení této úpravy budete potřebovat tachometr. Pokud tento nástroj nemáte, kontaktujte odborníka nebo servis.
- Nastavení volnoběžných otáček by se mělo provádět při studeném motoru.

ÚDRŽBA

Po ukončení práce by měla být kosa důkladně očištěna od trávy a jiných nečistot, které mohou být na sekacím nástroji a na ochranném krytu. Poté by měla být kosa umístěna do obalu, aby se zabránilo zranění uživatele a dalších osob během přepravy. Při pokládání kosy na zem dávejte pozor, abyste nenarazili nebo nepoškodili palivovou nádrž. Nikdy nedovolte, aby kosa spadla na tvrdý povrch, mohlo by dojít k poškození zařízení.

Pokud se kosa nebude používat déle než měsíc, postupujte následovně:

- Vyprázdněte palivovou nádrž.
- Všechny kovové části motoru chraňte před korozí nanesením tenké vrstvy maziva.
- Vyjměte zapalovací svíčku, nakapejte pár kapek oleje do válce, 2-3x zatáhněte za lanko startéru, aby se olej rovnoměrně rozprostřel. Našroubujte zpět zapalovací svíčku.
- Po každých 60 dnech skladování se doporučuje nechat motor na několik minut běžet.

ODSTRAŇOVÁNÍ PROBLÉMŮ

PROBLÉM	MOŽNÁ PŘÍČINA	ŘEŠENÍ
Motor se nechce spustit	Nedostatek paliva v karburátoru nebo v palivové nádrži.	Doplňte palivo.
	Voda v palivové nádrži nebo zředěné palivo.	Vylijte palivo z nádrže a z karburátoru. Nalijte nové palivo.
	Špatný poměr palivové směsi.	Vylijte palivo z nádrže a z karburátoru. Nalijte nové palivo.
	Poškozená nebo znečištěná svíčka.	Vyměňte svíčku.
	Nesprávná mezera mezi elektrodami.	Opravte.
Motor běží, ale nezrychluje správně	Sací ventil nebyl zcela otevřen.	Opravte.
	Špatný poměr palivové směsi (benzín k oleji).	Vylijte palivo z nádrže a z karburátoru. Nalijte nové palivo.
	Voda v palivové nádrži nebo zředěné palivo.	Vylijte palivo z nádrže a z karburátoru. Nalijte nové palivo.
	Špatně nastavené plynové lanko.	Opravte.
Příliš malý výkon motoru	Znečištěný vzduchový filtr.	Vyčistěte filtr.
Motor nastartuje, ale po chvíli se vypne	Nedostatek paliva.	Doplňte palivo.
	Poškozená nebo znečištěná svíčka.	Vyměňte svíčku.
	Nesprávná mezera mezi elektrodami.	Opravte.
	Voda v palivové nádrži nebo zředěné palivo.	Vylijte palivo z nádrže a z karburátoru. Nalijte nové palivo.
	Znečištěný odvodušňovací ventil.	Opravte.
	Znečištěný vzduchový filtr.	Opravte.
	Prasklá palivová hadička.	Vyměňte hadičku.

PŘEPRAVA

Při přípravě kosa k přepravě vyprázdněte palivovou nádrž a chraňte sekací nůž a nůž upravující pracovní délku vlasce na krytu hlavy před náhodným kontaktem s jinými předměty, které by se mohly poškodit.

ČIŠTĚNÍ

- Zkontrolujte utažení všech šroubů a matic.
- Zkontrolujte, zda z palivové nádrže neuniká palivo.
- Pravidelné kontroly by měly být prováděny vždy před nastartováním kosa.

Kontrola stavu po 20 hodinách práce - činnosti, které je třeba provést:

- vyčistit palivový filtr
- vyčistěte vzduchový filtr

Kontrola stavu po 50 hodinách provozu - činnosti, které je třeba provést:

- vyčistit zapalovací svíčku

- spínač zapalování a nastavte mezeru mezi elektrodami na vzdálenost 0,6 – 0,7 mm
- vyčistit usazeniny z výfukového potrubí a tlumiče výfuku
- namontujte zpět hřídel a namažte jej kvalitním mazivem.

ZBYTKOVÉ RIZIKO A JEHO HODNOCENÍ

Zbytkové riziko vyplývá z nesprávného užívání křovinořezu. Největší nebezpečí hrozí při provádění následujících činností, které jsou zakázány:

- používání zařízení dětmi
- pohyb lidí, zejména dětí a zvířat poblíž zařízení
- používání pro jiné účely, než jsou popsány v uživatelské příručce
- sekání nebo jiné používání zařízení
- používat křovinořez, pokud neznáte návod k obsluze
- používat zařízení bez vhodného ochranného oděvu a obuvi
- používání zařízení s poškozenými kryty nebo bez řádně nainstalovaných ochranných zařízení, například chrániče disků.

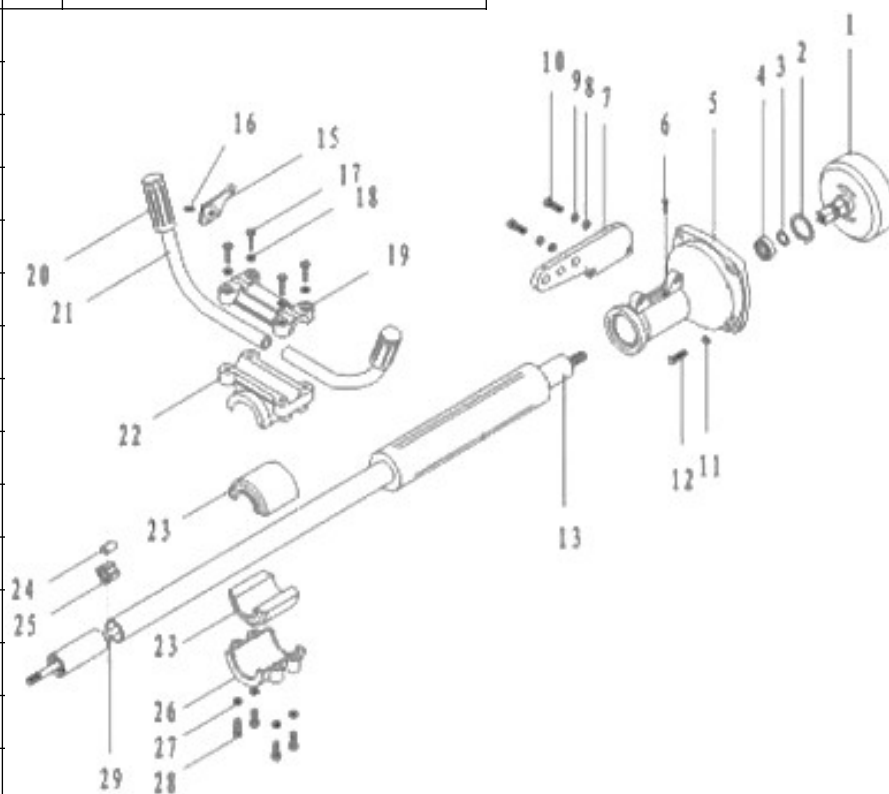
Dodržováním doporučení uvedených v návodu k obsluze lze eliminovat zbytková rizika při používání zařízení. Pokud to neuděláte, existuje riziko úrazu či poškození zařízení a majetku.

SPECIFIKACE NÁHRADNÍCH DÍLŮ

1) Rukojeť, spojka a rameno

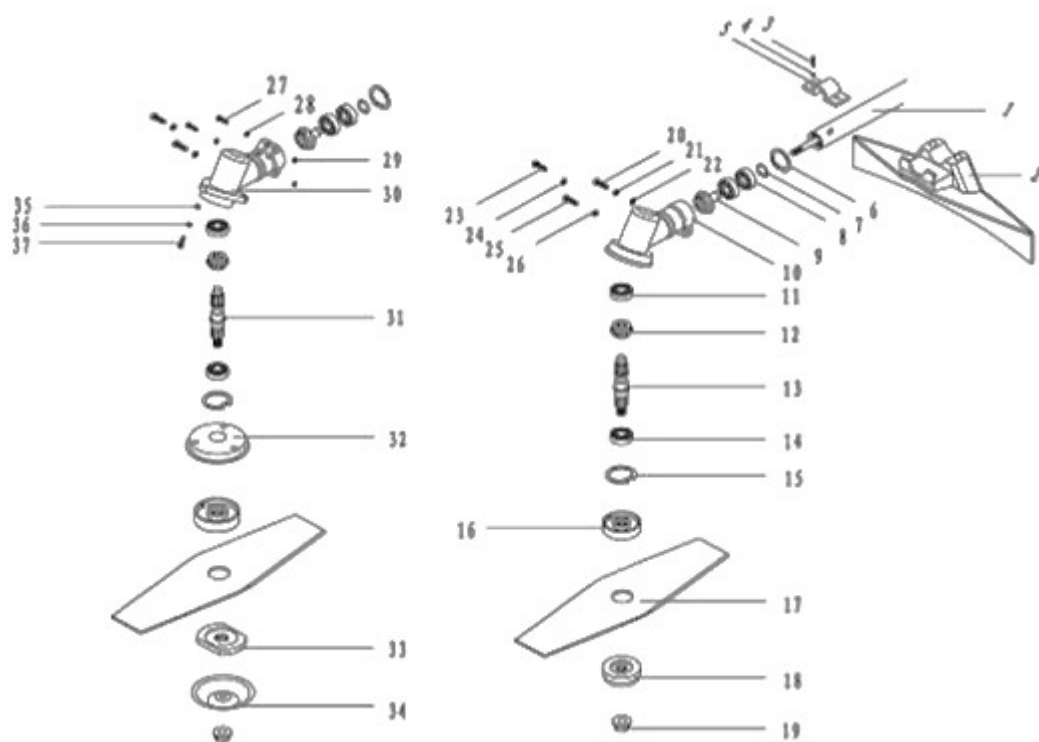
1	hřídel motoru	24	kuličkové ložisko
2	vymezovací podložka 35	25	gumová krytka hnací hřídele
3	vymezovací podložka 15	26	dolní podpěra
4	kuličkové ložisko 6202	27	elastický těsnící kroužek
5	kryt motoru A	28	šestihranný šroub
6	otvor pro olej	29	hnací hřídel

7	panel
8	podložka 5
9	pružinová podložka 5
10	křížový šroub
11	těsnící kroužek
12	šestihranný šroub
13	trubka hnací hřídele
15	páčka plynu
16	křížový šroub
17	šestihranný šroub
18	elastický těsnící kroužek
19	prvek držáku
20	gumová rukojeť
21	rukojeť
22	horní podpěra



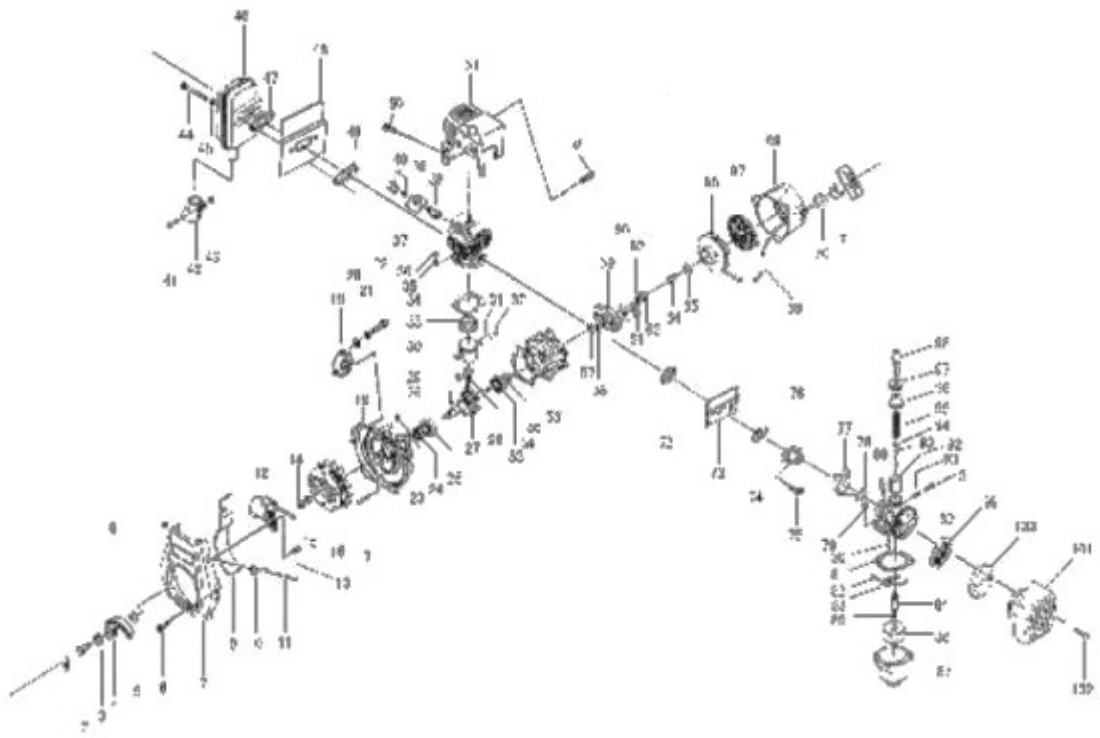
2) Převodové ústrojí

1	trubka hnací hřídele	20	šestihranný šroub
2	ochranný kryt	21	pružinová podložka
3	šestihranný šroub	22	plochá podložka
4	pružinová podložka	23	spojovací šestihranný šroub
5	držák ochranného krytu	24	těsnění
6	vymezovací podložka	25	šroub
7	vymezovací podložka	26	těsnění
8	podložka	27	šestihranný šroub
9	ozubené kolo	28	plochá podložka
10	převodovka	29	matice
11	podložka	30	převodovka - B
12	ozubené kolo	31	středová hřídel - B
13	středová hřídel - A	32	kryt
14	podložka	33	kryt upevnění řezného prvku - B
15	vymezovací podložka	34	kryt
16	distanční podložka	35	plochá podložka
17	řezný kotouč	36	pružinová podložka
18	upevňovací matice	37	šestihranný šroub
19	trubková matice		



3) Motor

1	pružina adaptéru	37	válec motoru	72	těsnění
2	šroub adaptéru	38	zapalovací svíčka	73	těsnící vložka
3	těsnící kroužek A	39	kryt zapalovací svíčky	74	těsnění
4	svorka	40	víko zapalovací svíčky	75	šroub
5	těsnící kroužek B	41	šroub	76	rozvod
6	šroub	42	výfukové potrubí	78	těsnění
7	pružinová zástrčka	43	matice	79	šroub
8	těsnící kroužek	44	šroub	80	jehlový ventil
9	kryt	45	těsnící kroužek	81	těsnění plováku
10	těsnící kroužek	46	tlumič	82	kolík
11	čep	47	těsnění tlumiče	83	rameno jehly
12	zapalovací cívka	48	těsnící vložka	84	jehla
13	šroub	49	těsnění tlumiče	85	hlavní tryska
14	matice	50	šroub	86	plovák
15	těsnící kroužek	51	kryt válce a motoru	87	tělo plováku
17	šroub	52	šroub	88	jehlové sedlo ventilu
18	přední kliková skříň	53	podložka	89	tělo karburátoru
19	ochranný panel	54	olejové těsnění	90	nastavovací klín
20	plochá podložka	55	těsnění klikové skříně	91	seřizovací šroub
21	pružinová podložka	56	zadní kliková skříň	92	kryt karburátoru
22	šroub	57	těsnící kroužek	93	svorka jehlové trysky
23	šroub	58	vymezovací podložka	94	těsnící kroužek
24	olejové těsnění	59	kolo startéru	95	pružina klapky karburátoru
25	podložka	60	pružina startéru	96	kryt
26	hřídel	61	západka	97	pojistná matice
27	kliková hřídel	62	těsnící kroužek	98	regulátor
28	hřídel	63	matice	99	vzduchový filtr
29	jehlové ložisko	64	šroub	100	prvek vzduchového filtru
30	píst	65	těsnící kroužek páčky sání	101	tělo vzduchového filtru
31	pístní čep	66	navíjení startovacího lanka	102	šroub
32	podložka zajišťující čep	67	odrážecí klín		
33	pístní kroužek	68	lanko startéru		
34	těsnění	69	tělo startéru		
35	těsnící kroužek	70	vodítko lanka		
36	matice	71	rukojeť startéru		



ES PROHLÁŠENÍ O SHODĚ

Poslední dvě číslice roku uplatnění označení CE - 15

F.H. GEKO Kietlin, ul. Spacerowa 3, 97-500 Radomsko, Polsko

prohlašuje s plnou odpovědností, že:

MOTOROVÁ KOSA

Typ: BC430

Model: G81061

splňuje požadavky směrnic Evropského parlamentu a Rady:

splňuje požadavky směrnic Evropského parlamentu a Rady:

2006/42/ES ze dne 17. května 2006 o strojních zařízeních,

2004/108/ES ze dne 15. prosince 2004 o elektromagnetické kompatibilitě,

2000/14/ES ze dne 8. května 2000 o sbližování právních předpisů členských států týkajících se emisí hluku zařízení, která jsou určena k použití ve venkovním prostoru, do okolního prostředí,

2005/88/ES ze dne 14. prosince 2005 o sbližování právních předpisů členských států týkajících se emisí hluku zařízení, která jsou určena k použití ve venkovním prostoru, do okolního prostředí,

a harmonizovaných norem

EN ISO 11806-1:2011,

EN ISO 14982:2009,

EN ISO 3744:2010,

ISO 10884:1995,

je identický s exemplářem, který je předmětem certifikátu hodnocení typu

ES č. GB/1067/3342/14 ze dne 15. 4. 2011 a

ES č. GB/1067/5299/15 ze dne 5. 1. 2015

vydaného společností AVTECH House, Arkle Avenue,
Stanley Green Trading Estate, Handforth, Cheshire SK9 3RW
www.avtechnology.co.uk,
tel: +44(0)161 486 3737.

Identifikační číslo notifikovaného subjektu: 1067

Technické údaje:

Úroveň tlaku: 88,4 dB(A)

Úroveň výkonu: 110 dB(A)

Odchylka: 2,5 dB(A)

Hladina hluku: 114 dB(A)

Za přípravu technické dokumentace odpovídá:

Grzegorz Kowalczyk, Kietlin, ul. Spacerowa 3, 97-500 Radomsko, Polsko.

Toto ES prohlášení o shodě nebude platné, pokud bude výrobek změněn nebo přestavěn bez souhlasu výrobce.

Místo a datum vystavení

Kietlin, 14. 1. 2015

Vytvořeno pro

