



# GEKO SVÁŘEČKA NA PLASTY G81037



UŽIVATELSKÝ MANUÁL

Před prvním použitím prosíme o důkladné seznámení se s tímto návodem k obsluze. Seznámení se se všemi pokyny, nezbytnými k bezpečnému používání a obsluze a porozumění všech rizik, které mohou vzniknout během provozu stroje, patří do povinnosti jeho uživatele.

### **UPOZORNĚNÍ**

Vzhledem k neustálému zlepšování výrobků, umístěné v návodu fotografie a obrázky jsou pouze ilustrativní a mohou se lišit od zakoupeného zboží. Tyto rozdíly nemohou být důvodem k reklamaci.

### TECHNICKÉ PARAMETRY

Průměr sponek	0,6 – 0,8 mm
Počet typů sponek	6
Výstupní napětí	0,8 – 1,2 V
Jmenovité napětí	1fázový stejnosměrný proud 100 – 240 V
Jmenovitý proud	0,1 A
Jmenovitý výkon	20 W
Frekvence	50 – 60 Hz
Hmotnost	1,8 kg

### OBSAH BALENÍ

Ovládací zařízení a svářečka	1 ks
Ploché sponky Rs16 - 0.6	100 ks
Ploché sponky Rs18 - 0.8	100 ks
Vlnité sponky R326 - 0.6	100 ks
Vlnité sponky R328 - 08	100 ks
Rohové sponky Rs38 - 08	100 ks
Vnější rohové sponky Rs46 - 08	100 ks
Diagonální štípací kleště	1 ks
Kufr na skladování	ks

### ZAŘÍZENÍ KE SPONKOVÁNÍ PLASTŮ ZA TEPLA H-008

Blahopřejeme Vám k výběru našeho výrobku, který byl navržen s velkou pečlivostí; před instalací a používáním zařízení si pečlivě přečtěte následující bezpečnostní pokyny, abyste zabránili nehodám a nesprávnému procesu svařování.

Výrobce nenese odpovědnost za zranění obsluhujícího nebo za poškození předmětů, způsobené provozem zařízení za následujících okolností:

- změna nebo zanedbání bezpečnostních prvků
- nedodržení pokynů uvedených v návodu k obsluze
- změny charakteristik výrobku
- při použití jiného příslušenství, než je poskytováno výrobcem
- při nerespektování doporučení týkajících se umístění zařízení

## POPIS ZAŘÍZENÍ

Zařízení je určeno pro následující činnosti v autoservisech:

- opravy automobilových dílů z termoplastů

## BEZPEČNOSTNÍ NORMY A VŠEOBECNÉ UPOZORNĚNÍ

Výrobce nenese odpovědnost za materiální škody nebo zranění obsluhujícího způsobené provozem zařízení za následujících okolností:

- změna nebo zanedbání bezpečnostních prvků
- nedodržení pokynů uvedených v návodu k obsluze
- změny charakteristik výrobku
- při použití jiného příslušenství, než je poskytováno výrobcem

## VŠEOBECNÉ POZNÁMKY

1. Před demontáží krytu zařízení je nutné odpojit ze zásuvky napájecí kabel.
2. Obsluhující osoba musí mít odpovídající kvalifikaci.
3. Technickou obsluhu zařízení mohou provádět pouze vyškolení technici.
4. Obsluhující je odpovědný za dodržování doporučení výrobce týkajících se zabezpečení elektrických a elektronických zařízení ve vozidle (palubní počítač, autorádio, alarm, airbagy atd.).
5. Před každou operací odpojte přívod stlačeného vzduchu a vyjměte zařízení
6. Elektrody, ramena a další sekundární vodiče mohou dosahovat velmi vysoké teploty a zůstanou velmi horké ještě dlouhou i po vypnutí zařízení. Buďte opatrní: hrozí nebezpečí popálení.
7. Pravidelně provádějte preventivní údržbu zařízení.

## ELEKTŘINA

1. Zařízení musí být uzemněné a je potřeba zkontrolovat, zda je uzemnění v dobrém stavu.
2. Zkontrolujte, zda je pracovní stůl uzemněný.
3. Ujistěte se, že se obsluhující nedotýká sponek bez řádného zabezpečení.
4. Vyhněte se kontaktu se spojovanými díly.
5. Neprovádějte svařování ve velmi vlhkých podmínkách nebo na mokré podlaze.
6. Nepoužívejte ke svařování použité kabely. Zkontrolujte, zda izolace elektrických kabelů není poškozená nebo připojení není uvolněné.
7. Před výměnou sponek vypněte zařízení.
8. Před kontrolou nebo opravou zařízení je potřeba odpojit ho ze síťového napájení.

## VÝPARY A PLYNY

- Při svařování může docházet k emisím toxických výparů a škodlivého kovového prachu. Zařízení používejte v krytém místě vybaveném pohlčovačem kouře.
- Svářeč musí nosit protiplynovou masku.
- Svařovaný materiál musí být odmaštěn a vyčištěn, aby se omezilo uvolňování toxických výparů během svařování.

## OHĚŇ

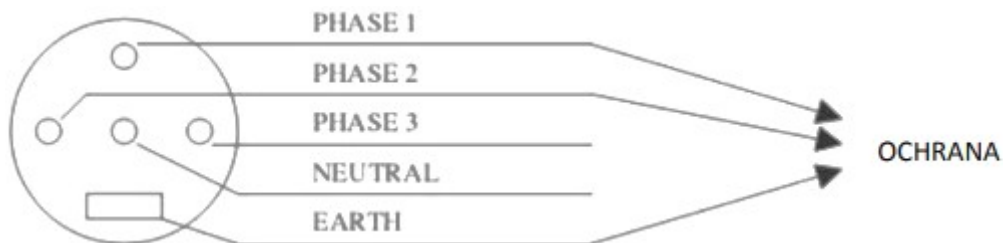
1. Zkontrolujte, zda svařovací proces nezpůsobuje vznícení ohně, zvláště když jsou v blízkosti hořlavé materiály.
2. Zkontrolujte, zda jsou hasicí přístroje v dosahu obsluhujícího.
3. Nechávejte zařízení ve větraném místě.
4. Nesvařujte v blízkosti nádob s hořlavým materiálem nebo mazivem, i když jsou prázdné nebo v blízkosti nádob s nehořlavým materiálem.
5. Nesvařujte v atmosféře naplněné nehořlavým plynem nebo výpary paliva.

## ELEKTROMAGNETICKÁ KOMPATIBILITA

- Zkontrolujte, zda v blízkosti bodovému svařování není jiný napájecí kabel nebo ovládací vedení, telefonní kabely, rádiové a televizní přijímače, hodiny, mobilní telefony, magnetické karty, počítače, nebo jiné elektronické zařízení.
- Pokud jsou v blízkosti používány jiné svářečky, musí být provedeno dodatečné zabezpečení.

## PŘIPOJENÍ NAPÁJECÍCH KABELŮ

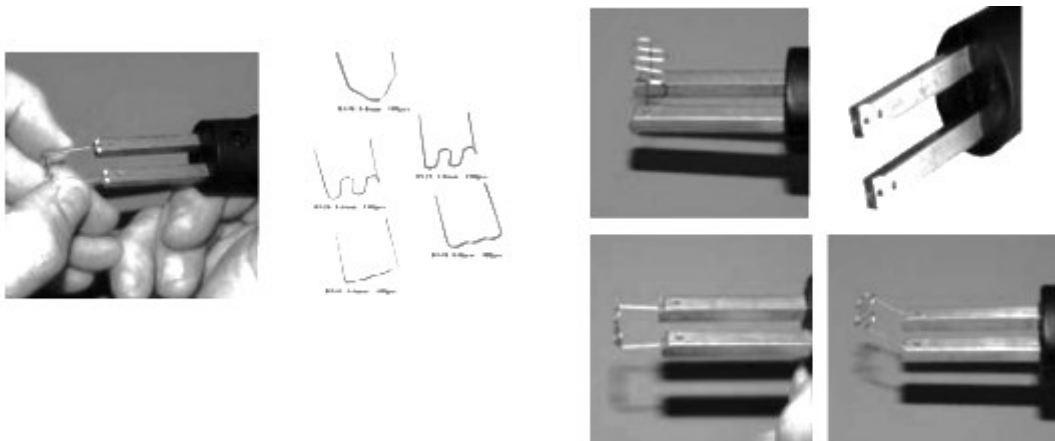
Napájení: Jednofázový proud 50/60 HZ. Použít FÁZI 1, nulovou a uzemnění v třífázové zásuvce.



Pokud se v zařízení aktivuje automaticky jistič pro ochranu instalace, zkontrolujte, zda byl nainstalován správný typ a velikost jističe.

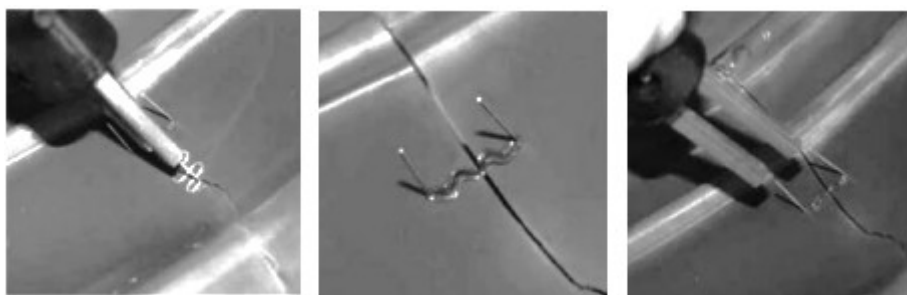
## JAK POUŽÍVAT

Příprava termoplastu: Ujistěte se, že povrch, který chcete svařovat, je čistý a zbavený zbytků laku. Očistěte ho od mastnoty nebo jiných nečistot.



## SPUŠTĚNÍ

- Zapněte napájení ovládacího zařízení a otočte spínač.
- Opatrně umístěte vhodnou sponku dle jedné ze tří možných poloh na konci svářečky, aniž byste stiskli tlačítko na rukojeti.
- Když ji dotlačíte na dno otvoru, zařízení je připraveno k použití.



## NASTAVENÍ TEPLoty

Vyberte druhou nebo třetí pozici na kolečku regulátoru, pokud není požadovaná teplota velmi nízká. Tyto dvě nastavení splňují požadavky pro většinu prováděných spojení tímto zařízením.

## PROVEDENÍ SVAŘENÍ

- Umístěte sponku na požadované místo a jemně ji zatlačte.
- Stiskněte tlačítko na rukojeti, a až bude sponka v požadované hloubce, pak tlačítko uvolněte.
- Nechte lehce vychladnout.
- Zatáhněte zpátky a sponka zůstane v plastu.
- Odstříhňte sponky pomocí štípacích kleští dodaných se zařízením.

### **UPOZORNĚNÍ**

Při odstříhávání konců sponek chraňte oči a ruce, které jsou nad sponkou před odstřelením odstříhávaného drátu.

# ES PROHLÁŠENÍ O SHODĚ

Poslední dvě číslice roku uplatnění označení CE - 17

F.H. GEKO Kietlin, ul. Spacerowa 3, 97-500 Radomsko, Polsko

prohlašuje s plnou odpovědností, že:

Svářečka plastů Premium  
Typ: G81037,  
Model: H008

splňuje požadavky směrnic Evropského parlamentu a Rady:

Směrnice 2004/108/ES Evropského parlamentu a Rady ze dne 15. prosince 2004 ve věci sblížení právních předpisů členských států týkajících se elektromagnetické kompatibility, 2004/108/ES Evropského parlamentu a Rady ze dne 15. prosince 2004 ve věci sblížení právních předpisů členských států týkajících se elektromagnetické kompatibility

a norem

IEC 61000-2-4:2002,  
EN 60204-1:2006+A1:2009 je identický s exemplářem, který je předmětem certifikátu hodnocení typu ES č. 111018/ZPE716 z října 2011

vydaného společností ENTE CERTIFICAZIONE MACCHINE SRL Via Ca' Bella, 243/A - Ioc. Castello di Serravalle 40053 Valsamoggia (BO), Itálie  
Telefon: +39 051 6705141  
Fax: +39 051 6705156  
E-mail : ecm@entecerma.it  
www.entecerma.it

Identifikační číslo notifikované jednotky: 1282

Toto ES prohlášení o shodě nebude platné, pokud bude výrobek změněn nebo přestavěn bez souhlasu výrobce.

Za technickou přípravu dokumentace odpovídá:

Grzegorz Kowalczyk  
Kietlin, ul. Spacerowa 3  
97-500 Radomsko  
Polsko



Kietlin, 8. 5. 2017  
Místo a datum vystavení

Mgr. Grzegorz Kowalczyk  
Příjmení, jméno a funkce oprávněné osoby