



GEKO
HYDRAULICKÝ ROZPÍNÁK
G02074



UŽIVATELSKÝ NÁVOD

Před prvním použitím prosíme o důkladné seznámení se s tímto návodem k obsluze. Seznámení se se všemi pokyny, nezbytnými k bezpečnému používání a obsluze a porozumění všech rizik, které mohou vzniknout během provozu zařízení, patří do povinnosti jeho uživatele.

UPOZORNĚNÍ

Vzhledem k neustálému zlepšování výrobků, umístěné v návodu fotografie a obrázky jsou pouze ilustrativní a mohou se lišit od zakoupeného zboží. Tyto rozdíly nemohou být důvodem k reklamaci.

Pečlivě si přečtěte následující pokyny a při používání zařízení noste ochranné oblečení a ochranné brýle. NIKDY nepřekračujte maximální tlak.

- Vždy se ujistěte, že příslušenství je správně připojeno a umístěné tak, aby zatížení probíhalo v ose válce.
- Vždy zkontrolujte stabilitu podloží.
- Ujistěte se, že v blízkosti nejsou žádné neoprávněné osoby.
- Pomalu zvyšujte zatížení, pokud ucítíte silný odpor materiálu, zastavte práci a opětovně smontujte zařízení.
- Uvolňujte tlak velmi pomalu a věnujte pozornost stabilitě namontovaného příslušenství.
- Ujistěte se, že hydraulická hadice není zkroucená nebo zlomená.
- Nepoužívejte zařízení, pokud jsou poškozené jakékoliv části.
- Zařízení udržujte čisté.
- Údržbu smí provádět pouze kvalifikovaný personál.

BEZPEČNOSTNÍ PODMÍNKY

1) Hydraulická hadice

- Před spuštěním pumpy zkontrolujte všechny spoje a v případě potřeby je utáhněte. Dávejte pozor, abyste nepoškodili závity!
- Pokud zjistíte poškození hadice, okamžitě přerušete práci, uvolněte ventil snížením tlaku. Nesnažte se utěšňovat úniky, vysoký tlak může způsobit vážné zranění.
- Chraňte hadici před působením ohně, extrémně vysokými nebo nízkými teplotami, ostrými hranami a vysokým tlakem. Nedovolte, aby došlo ke zlomení, ohnutí nebo přiskřípnutí hadice.
- Průtok kapaliny by měl být volný. Netahejte za hadici, kontrolujte stav hadice.
- Materiál, ze kterého je vyrobena hadice a spojky, je přizpůsobeny k práci s hydraulickou kapalinou. Je však třeba chránit hadici před působením agresivních chemických prostředků a některých barev. Zkontrolujte agresivitu barvy před zahájením natírání hadice. Nikdy nenanášejte barvu na spoje.
- Některé prvky zařízení nejsou přizpůsobeny maximálnímu zatížení. Podrobnosti jsou popsány v bodě "Způsoby práce a zatížení".

2) Pumpa a hydraulický válec

- Nikdy nepřekračujte přípustné zatížení! Mohlo by dojít k vážnému zranění.
- Chcete-li doplnit hydraulickou kapalinu, je třeba maximálně vrátit píst válce a doplnit kapalinu přes odvzdušňovací ventil v tělese pumpy.
- Pumpa může pracovat v horizontální i svislé poloze.
- Při použití prodlužovacích tyčí mějte vždy na paměti, že nejkratší prodlužovací tyče musí být z vnější strany zařízení.
- Pumpa je vybavena přetlakovým ventilem, který vrátí olej zpět do zásobníku pumpy, pokud je zařízení maximálně zatížené. V takovém případě nebude mít další pumpování žádný účinek. Pokud se tato situace opakuje, je třeba použít zařízení s vyšší silou.

3) Odvzdušňování a výměna hydraulické kapaliny

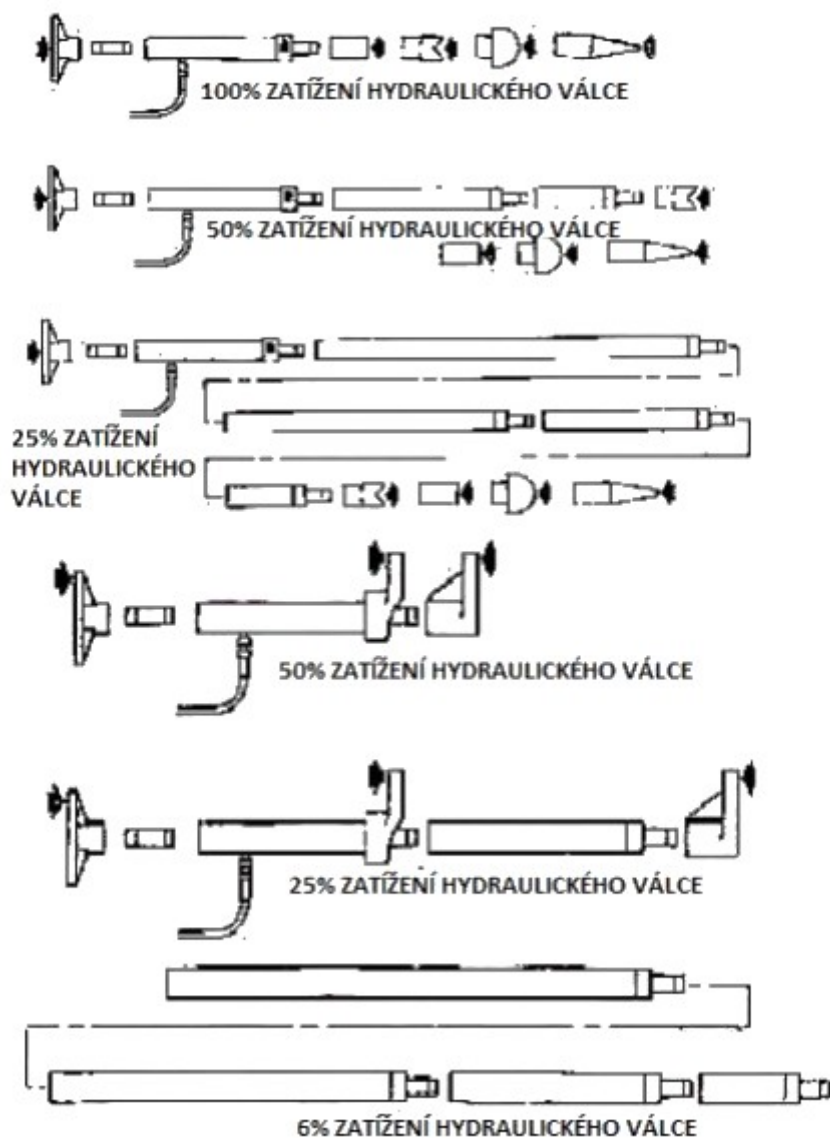
- Umístěte hydraulický válec pod pumpu s pístem, který směřuje dolů.
- Několikrát zasuňte a vysuňte píst, čímž se uvolní vzduch do nádrže v pumpě.
- Maximálně vraťte píst válce, spusťte rameno pumpy a odšroubujte šroub. Doplňte kapalinu do úrovně cca 1/2" (12,5 mm) od horní hrany nádrže.
- Nepřepĺňujte nádrž, hoší vážné poškození!

ZPŮSOBY PRÁCE A ZATÍŽENÍ

Obecně platí, že každé dvě použité prodlužovací tyče snižují zatížení o 50%. A každá další prodlužovací tyč snižuje zatížení ještě o polovinu.

UPOZORNĚNÍ

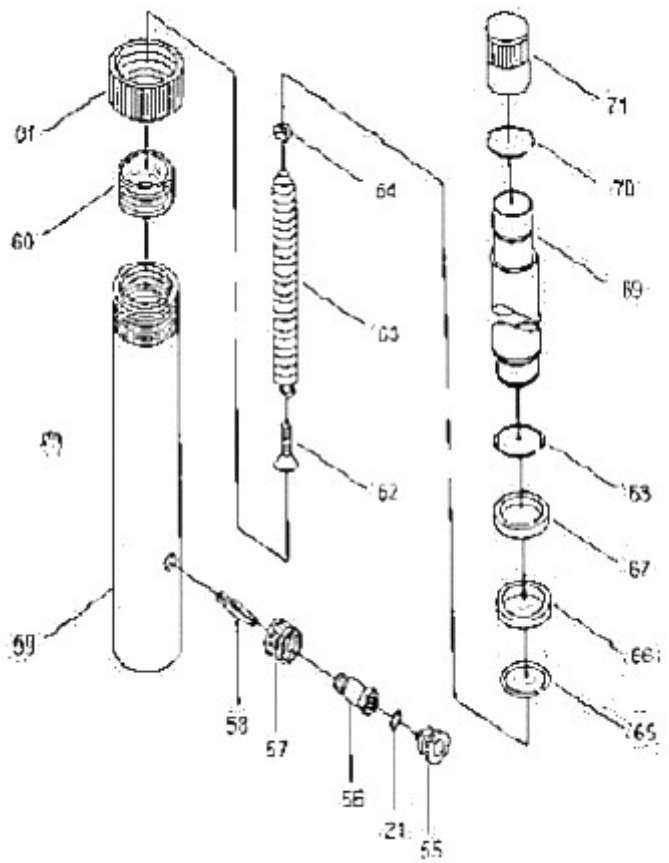
Je třeba dávat pozor, aby nejkratší prodlužovací tyče byly vždy co nejdále od hydraulického válce.



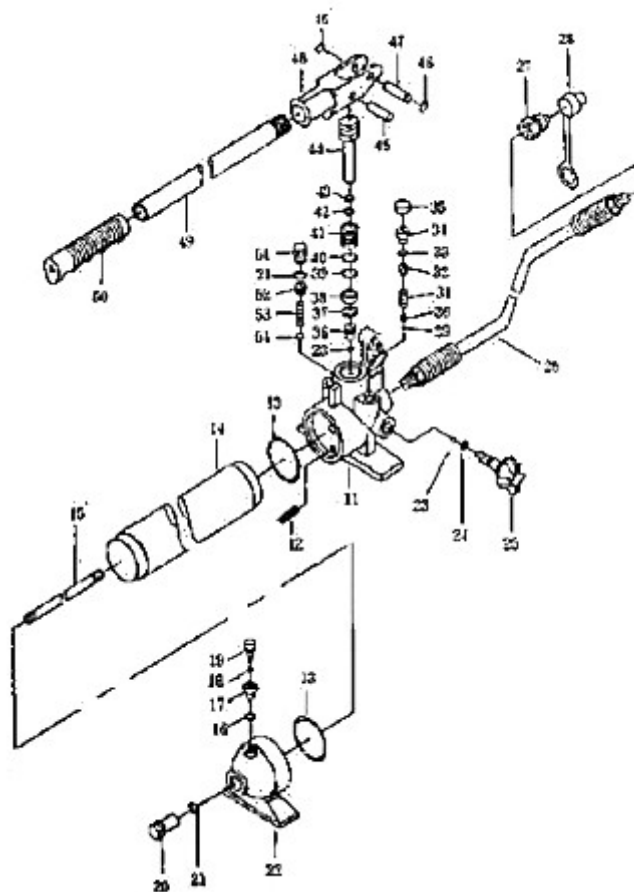
POPIS DÍLŮ ZAŘÍZENÍ

1	Kufřík	28	Záslepka	55	Záslepka
2	Prodlužovací tyč	29	Kulička	56	Šroub spojky
3	Základna	30	Kryt kuličky	57	Kroužek spojky
4	Noha rozpínáku	31	Pružina	58	Šroub
5	Plochá koncovka	32	Šroub	59	Válec
6	Úhlová koncovka	33	Těsnicí kroužek	60	Kroužek rámu
7	Čtvercová koncovka	34	Šroub	61	Ochranná koncovka
8	Pohyblivý spojovací prvek	35	Kryt na šroub	62	Šroub
9	Koncovka ve tvaru kruhu	36	Šroub	63	Pružina
10	Gumová koncovka	37	Nylonový kroužek	64	Matice
11	Ventilový blok	38	Těsnění	65	Pojistný kroužek
12	Olejový filtr	39	Těsnicí kroužek	66	Těsnicí kroužek
13	Těsnicí kroužek	40	Nylonový kroužek	67	Objímka
14	Kumulativní nádrž	41	Šroub	68	Pojistný kroužek pro kolík
15	Spojovací tyč	42	Těsnicí kroužek	69	Pístnice
16	Těsnicí kroužek	43	Nylonový kroužek	70	Pojistný kroužek pro kolík
17	Šroub	44	Píst	71	Kryt
18	Kroužek	45	Kolík	72	Uzavírací kryt
19	Podtlakový ventil	46	Pojistný kroužek	73	Těsnicí kroužek
20	Šroub	47	Kolík	74	Těsnění
21	Těsnicí kroužek	48	Pojistný kroužek	75	Píst
22	Noha pumpy	49	Šroub	76	Pojistný kroužek
23	Kulička	50	Rukojeť	77	Pevná upínací čelist
24	Těsnicí kroužek	51	Šroub	78	Pohyblivá upínací čelist
25	Výrovnávací ventil	52	Šroub	79	Kolík
26	Hydraulická hadice	53	Pružina	80	Pružina
27	Spojovací prve	54	Kulička		

Rám



Pumpa



ÚDRŽBA

DOPLŇOVÁNÍ OLEJE / MAZÁNÍ

1. Umístěte rozpínák tak, aby byl ve svisle poloze a s hadicí směřující dolů.
2. Vytáhněte víčko plnicího otvoru oleje. Doplněte olej po spodní hranu plnicího otvoru (používejte pouze vysoce kvalitní hydraulický olej). Odstraňte vzduch (odvzdušněte hydraulický systém).
3. Vložte zpět víčko.
4. Pravidelně mažte všechny vnější pohyblivé části rozpínáku.

VÝMĚNA OLEJE

Pro dosažení nejlepšího výkonu zařízení a dlouhé životnosti je nutno olej nejméně jednou ročně vyměnit.

1. Chcete-li olej vypustit, odšroubujte víčko plnicího otvoru oleje a otevřete uvolňovací ventil. Otočte rozpínák a vypusťte starý olej přes otvor pro plnění oleje. Upozornění: Hydraulický olej musí být zlikvidován v souladu s místními předpisy.
2. Nalijte nový olej přes otvor pro plnění oleje.
3. Během plnění nedovolte, aby se do hydraulického systému dostaly nečistoty nebo cizí předměty.
4. Po naplnění odstraňte vzduch z hydraulického systému, otevřete uvolňovací ventil a několikrát dynamicky pumpujte ramenem rozpínáku.
5. Namontujte zpět víčko plnicího otvoru oleje. Hydraulický rozpínák je opět připraven k použití.

ODVZDUŠŇOVÁNÍ HYDRAULICKÉHO SYSTÉMU

Stává se, že vzduchové bubliny se shromažďují v hydraulickém systému, což snižuje jeho účinnost. Vzduch musí být odstraněn následovně:

1. Otevřete odvzdušňovací ventil a odstraňte víčko plnicího otvoru oleje.
2. Několikrát pohybujte páčkou, aby došlo k vytlačení vzduchu.
3. Uzavřete odvzdušňovací ventil a nasad'te víčko plnicího otvoru oleje. Pokud rozpínák nefunguje správně, postupujte ještě jednou podle výše uvedených kroků. Pokud se hydraulický rozpínák nepoužívá delší dobu, neměl by být v kontaktu s vlhkostí. Nevystavujte ho nepříznivým atmosférickým podmínkám. Prvky hydraulického systému by měly být udržovány čisté a bez mastnoty a všechny pohyblivé části by měly být namazány.

ŘEŠENÍ PROBLÉMŮ

PROBLÉM	MOŽNÁ PŘÍČINA	ŘEŠENÍ
Pumpa nefunguje	Nečistoty v těsnění ventilů	Kontaktujte autorizovaný servis
	Opotřebované těsnící materiály	
Pumpa nedosahuje požadovaný tlak V hydraulickém válci není žádný olej	Nízká hladina oleje	Doplňte olej, viz Doplnění oleje / Mazání
	Únik oleje	Utěsněte spoje. Zkontrolujte stav hadice.
	Opotřebované těsnící materiály	Vyměňte těsnící materiály
Pumpa nevytváří tlak Pumpa není stabilní pod zatížením Pumpa se nespouští / nezvedá úplně	Zavzdušněný hydraulický systém	Odvzdušněte systém, viz: Odvzdušňování hydraulického systému
	Příliš velké / malé množství hydraulického oleje	Doplňte / Vypusťte olej, viz: Doplnění oleje / Mazání, Výměna oleje
Pumpa nevytváří tlak	Únik hydraulického oleje	Utěsněte spoje, zkontrolujte stav hydraulické hadice
	Příliš velké / malé množství hydraulického oleje	Doplňte / Vypusťte olej, viz: Doplnění oleje / Mazání, Výměna oleje

ES PROHLÁŠENÍ O SHODĚ

Poslední dvě číslice roku uplatnění označení CE - 18

F .H. GEKO Kietlin, ul. Spacerowa 3, 97-500 Radomsko, Polsko

s plnou odpovědností prohlašuje, že:

Hydraulický rozpínák 4 t
Typ: G02074,
Model: 4T

splňuje požadavky směrnice Evropského parlamentu a Rady:

2006/42/ES Evropského parlamentu a Rady ze dne 17. května 2006 o strojních zařízeních

a norem

EN ISO 12100:2010,

EN 1494:2000+A1:2008 je identický s exemplářem, který je předmětem certifikátu hodnocení typu ES č. 0B150416.JMTUQ73 ze dne 16. 4. 2015

vydaného společností ENTE CERTIFICAZIONE MACCHINE SRL Via Ca' Bella, 243/A - Ioc. Castello di Serravalle, 40053 Valsamoggia (BO), Itálie Telefon: +39 051 6705141, Fax: +39 051 6705156 E-mail: ecm@entecerma.it Web: www.entecerma.it

Identifikační číslo notifikovaného subjektu: 1282

Toto ES prohlášení o shodě nebude platné, pokud bude výrobek změněn nebo přestavěn bez souhlasu výrobce.

Za přípravu technické dokumentace odpovídá:

Grzegorz Kowalczyk
Kietlin, ul. Spacerowa 3
97-500 Radomsko, Polsko



Kietlin, 20. 8. 2018
Místo a datum vystavení

Mgr. Grzegorz Kowalczyk
Příjmení, jméno a funkce oprávněné osoby