



BOXER
BENZÍNOVÁ TLAKOVÁ MYČKA
BX-7016



NÁVOD K OBSLUZE

UPOZORNĚNÍ

Návod obsahuje základní informace týkající se produktu, ale vzhledem k neustálému zlepšování našich zařízení se údaje v návodu mohou lišit od skutečných údajů. Věnujte prosím pozornost případným rozdílům. Tyto rozdíly nemohou být důvodem reklamace.

BEZPEČNOSTNÍ POKYNY

Děkujeme, že jste si zakoupili tlakovou myčku. Ať už provádíte lehké čištění doma nebo potřebujete zařízení k provádění náročných prací, tlakové myčky jsou navrženy tak, aby vám poskytly výkon, který potřebujete. Vaše tlaková myčka vám bude sloužit dlouhou dobu, při dodržování správných postupů provozu, používáním doporučených postupů nastavení a provozu a prováděním preventivní údržby, jak je uvedeno v této a přiložené příručce.

Nejdůležitější je bezpečnost vás i vašeho okolí. Pamatujte, že i když vám tlaková myčka poskytuje výkon, který potřebujete, měli byste vždy dodržovat bezpečnostní pravidla.

Děkujeme, že jste si vybrali náš produkt.

BEZPEČNOSTNÍ SYMBOLY

V tomto návodu se používají následující symboly.

Dodržujte uvedené pokyny, abyste zajistili svou bezpečnost.

NEBEZPEČÍ



Tyto symboly označují bezprostředně nebezpečnou situaci, která, pokud se jí nevyhnete, bude mít za následek smrt nebo vážné zranění.

VAROVÁNÍ



Tyto symboly označují bezprostředně nebezpečnou situaci, která, pokud se jí nevyhnete, bude mít za následek smrt nebo vážné zranění.

UPOZORNĚNÍ



Tyto symboly označují, že existuje potenciálně nebezpečná situace, která pokud se jí nevyhnete, může vést k lehkému nebo středně těžkému zranění nebo poškození produktu.

Poznámka: Označuje informace o provozu nebo údržbě užitečné pro zlepšení výkonu nebo provozu.

Při skladování nebo údržbě tlakových myček nebo jejich motorů platí následující bezpečnostní opatření, aby se snížila možnost zranění osob. Přehlédnutí nebo ignorování těchto opatření může vést ke zranění osob nebo poškození produktu.

- Pečlivě si přečtěte tento návod. Poznejte své vybavení. Zvažte aplikace, potenciální nebezpečí a omezení vaší jednotky.
- Toto zařízení je navrženo pro specifické aplikace. Neupravujte ani nepoužívejte pro jinou aplikaci, než která je navržena.
- Vysokotlaký čistič skladujte na dobře větraném místě s prázdnou palivovou nádrží. Palivo by nemělo být skladováno v blízkosti tlakové myčky.
- Nikdy neprovozujte za těchto podmínek:
 - Při otáčkách motoru.
 - Znatelná změna.
 - Znatelná ztráta tlaku.
 - Motor vynechává zapalování.
 - Je přítomen kouř nebo plameny.
 - Uzavřená místnost.
 - Nadměrné vibrace.
 - Déšť nebo nevlídné počasí.
- Vodní proud nesmí nikdy směřovat na žádné elektrické vedení nebo přímo na vysokotlaký čistič.
- Nedovolte, aby se hadice dostala do kontaktu s horkým tlumičem.
- Zařízení musí být umístěno na pevném povrchu.
- Vyjměte zapalovací svíčku nebo kabel ze zapalovací svíčky, abyste zabránili náhodnému spuštění, když se nepoužívá, nebo před odpojením vysokotlaké hadice.
- Udržujte vysokotlaký čistič čistý a bez oleje, bláta a jiných cizích látek.
- Nenoste volné oblečení, šperky, popř. cokoli, co by se mohlo zachytit v motoru.
- Nikdy nesměřujte proud na lidi nebo zvířata.
- Nikdy nedovolte dětem pracovat s tlakovou myčkou.
- K ovládání stříkací pistole použijte obě ruce.

OBECNÁ OPATŘENÍ

- Během provozu se nedotýkejte trysky nebo vodní spršky.
- Při provozu používejte ochranné brýle.
- Používejte pouze schválené hadice a trysky.
- Spouštěcí pistole nesmí být během provozu zablokována.
- Vysokotlakou hadici nikdy nezavazujte ani nezalamujte.
- Všechny hadicové spoje musí být řádně utěsněny.
- Před spuštěním tlakové myčky v chladném počasí se ujistěte, že se v žádné části zařízení nevytvořil led.
- Používejte pouze doporučené chemikálie.
- Pouze pro venkovní použití.
- Během provozu umístěte vysokotlaký čistič mimo místo čištění.
- Abyste předešli náhodnému výboji, měla by být stříkací pistole, když se nepoužívá, zajištěna aretační spouští.
- Nenechávejte tlakový čistič běžet déle než pět minut, aniž byste stiskli spoušť, jinak by mohlo dojít k poškození čerpadla.
- Pravidelně kontrolujte palivový systém, zda nevykazuje netěsnosti nebo známky poškození, jako je odřená nebo houbovitá hadice, ztráta nebo chybějící svorky, poškozená nádrž nebo uzávěr. Všechny závady by měly být před provozem opraveny.
- Nedotýkejte se horkého tlumiče výfuku.
- Servis, provoz a doplňování paliva provádějte v těchto podmínkách:
 - Dobrá ventilace.

- Palivo do tlakové myčky doplňujte na dobře osvětleném místě.
- Vyvarujte se rozlití paliva a nikdy nedoplňujte palivo, když je tlaková myčka v provozu.
- Při doplňování paliva se vyvarujte zdroje vznícení.
- Používejte bezolovnaté palivo s minimálním oktanovým číslem 85.
- V blízkosti tlakové myčky nekuřte.
- Nepoužívejte poškozené vysokotlaké hadice.

BEZPEČNOSTNÍ FUNKCE

TEPELNÝ POJISTNÝ VENTIL

Tepelný pojistný ventil chrání čerpadlo před přehřátím, pokud je stříkací pistole zavřená na delší dobu nebo se ucpe tryska. Je však určen k použití jako záložní systém a je třeba vynaložit veškeré úsilí, aby se čerpadlo nezahřívalo.

Pokud nebudete vysokotlaký čistič používat déle než pět minut, doporučujeme jej vypnout. To šetří opotřebení jednotky, snižuje spotřebu paliva a prodlužuje životnost čerpadla tím, že zabráňuje přehřívání.

BEZPEČNOSTNÍ ZÁMEK OFF ZÁPADKA

Aby se zabránilo náhodnému vypuštění vody pod vysokým tlakem, bezpečnostní západka na spoušti by měla být aktivována vždy, když se tlaková myčka nepoužívá.

VYPNUTÍ PŘI NÍZKÉ HLADINĚ OLEJE

Některé motory jsou vybaveny vypínáním při nízké hladině oleje. Pokud hladina motorového oleje klesne pod požadovanou hodnotu, vysokotlaký čistič se automaticky vypne. (Tuto funkci naleznete v příručce k motoru). To chrání váš motor tlakové myčky před provozem bez řádného mazání.

Pokud se motor tlakové myčky vypne a hladina oleje odpovídá specifikaci, zkontrolujte, zda tlaková myčka sedí pod úhlem, který nutí olej posouvat. Pro nápravu umístěte na rovný povrch. Pokud motor nenastartuje, hladina oleje nemusí být dostatečná k deaktivaci spínače nízké hladiny oleje. Ujistěte se, že čerpadlo je zcela plné oleje.

UPOZORNĚNÍ



Když se čerpadlo přehřeje může se poškodit, proto ho nenechávejte cirkulovat déle než pět minut.

PŘED PROVOZEM

POZNÁMKA

Motor a čerpadlo vaší tlakové myčky budou mít často lepší výkon po několikahodinovém provozu.

PŘEDSTARTOVNÍ PŘÍPRAVA

Před spuštěním vysokotlakého čističe zkontrolujte, zda nejsou uvolněné nebo chybějící díly a zda nedošlo k poškození, ke kterému mohlo dojít během přepravy.

MONTÁŽ A SPUŠTĚNÍ

MONTÁŽ HADICE A PISTOLE

Pečlivě vyrovnejte závitové spoje, abyste předešli poškození závitů během montáže. Pevně utáhněte spoje, abyste zabránili úniku během provozu. Připojte hadici ke vstupu spouštěcí pistole.

MAZÁNÍ

NEPOKOUŠEJTE se nastartovat motor tlakové myčky, aniž byste naplnili klikovou skříň motoru správným množstvím a typem oleje (SAE 10W30). Motor tlakové myčky byl odeslán z továrny bez oleje.

Provoz jednotky bez oleje zničí motor.

Čerpadlo bylo dodáno s olejem. Před použitím tlakové myčky zkontrolujte často hladinu oleje v čerpadle, abyste se ujistili, že hladina odpovídá úrovni požadované výrobcem. Používejte olej doporučený výrobcem. **NEPŘEPLŇUJTE**.

PALIVO

Naplňte nádrž čistým, čerstvým bezolovnatým automobilovým benzínem. Je možné použít běžný benzín za předpokladu, že je dosaženo vysokého oktanového čísla (alespoň 85 oktanových oktanů).

VAROVÁNÍ

Benzín je velmi nebezpečný. Požár způsobený smrštěním horkých povrchů benzínového motoru může způsobit vážné zranění.

PROVOZNÍ PŘIPOJENÍ

VYSOKOTLAKÁ HADICE

Připojte vysokotlakou hadici k tlakové myčce tak, že stáhnete objímku na rychlospojce na hadici a natlačíte ji přes polovinu spojky na výstupu tlakové myčky.

POZNÁMKA

NEPOUŽÍVEJTE vysokotlakou hadici od jiného výrobce.

PŘIPOJENÍ VODY

Před připojením k jednotce propusťte vodu zahradní hadicí (není součástí dodávky), abyste vyláchlí veškeré cizí předměty. Připojte zahradní hadici k přívodu vody tlakové myčky.

POZNÁMKA

Přívod vody musí poskytovat min. 4 g.p.m. ve 20 p.s.i. nebo může dojít k poškození čerpadla.

OPERATIVNÍ INSTRUKCE

POSTUP SPUŠTĚNÍ

1. Ujistěte se, že je připojen a zapnut přívod vody.
2. Uvolněte pojistku pistole, pokud je zamčená.
3. Aby z hadice mohl unikat vzduch, stiskněte spoušť na pistoli, dokud z trysky nezačne proudit voda.
4. Odstraňte veškeré nečistoty nebo cizí předměty z výstupu pistole a samčího konektoru pistole.
5. Vložte trysku do pistole a pevně utáhněte šroubení twistfast rukou.

VAROVÁNÍ



Pokud pistole není bezpečně zajištěna na svém místě, mohla by se při práci s pistolí vymrštit pod vysokým tlakem a způsobit zranění nebo poškození.

SPUŠTĚNÍ MOTORU

1. Zkontrolujte hladinu oleje a paliva.
2. Podle potřeby upravte plnění sytiče.
3. Nastavte spínač motoru do polohy "ON".
4. Stiskněte spoušť na tlakové myčce, aby se uvolnil tlak, zatímco rychle a rovnoměrně tahejte za lanko spouštěče motoru. V opačném případě může dojít ke zvýšení tlaku a spuštění jednotky je obtížnější.
5. Jakmile se motor zahřeje, znovu seříd'te sytič.

CHEMICKÉ INJEKCE

UPOZORNĚNÍ

Tato tlaková myčka je určena k použití pouze s tekutými mycími prostředky pro mytí aut, vyvinutými speciálně pro tlakové myčky a jemnými mýdly. Používejte pouze chemikálie kompatibilní s hliníkovými a mosaznými částmi tlakové myčky. Prášková mýdla mohou ucpat vstřikovací systém. Vždy používejte chemikálie podle pokynů výrobce. Nepřebíráme žádnou odpovědnost za jakékoli škody způsobené chemikáliemi vstřikovanými přes tento tlakový čistič.

1. Připojte sestavu vstřikovací trubky k sifonovému vstřikovači na čerpadle.
2. Otevřete nádobu s chemikáliemi a umístěte ji vedle jednotky poblíž vstřikovací trubice.
3. Vizuálně zkontrolujte sítko na konci vstřikovací trubice, abyste ověřili, že není ucpaná.
4. Vložte injekční hadičku do nádoby až na dno.

ÚDRŽBA

Vyjměte vysokotlakou trysku z pistole a nainstalujte černou vstřikovací trysku. Roztok se automaticky smíchá s vodou a vyteče přes trysku.

POZNÁMKA

U některých modelů, pokud není škrticí klapka motoru v rychlé poloze, může být vstřikování roztoku sníženo nebo zastaveno.

TECHNIKY ČIŠTĚNÍ

ČISTÍCÍ TECHNIKY

Při čištění tlakovou myčkou lze mnoho čisticích úkolů vyřešit pouze vodou, ale pro většinu úkolů je výhodné použít také čisticí prostředek. Čisticí prostředek zajišťuje rychlé nasáknutí nečistot, což umožňuje vysokotlaké vodě proniknout a účinněji odstranit nečistoty.

APLIKACE MÝDLA NEBO ODMAŠŤOVAČE

1. Naneste roztok na SUCHOU pracovní plochu. Na svislý povrch nanášejte vodorovně ze strany na stranu počínaje odspodu, abyste zabránili vzniku šmouh.

POZNÁMKA

Nedoporučujeme povrch nejdříve ořít, zředí se tím čisticí prostředek a sníží se jeho čisticí účinky.

Vyhnete se práci na horkých površích nebo na přímém slunci, aby se minimalizovalo riziko poškození lakovaných povrchů chemikáliemi. Pokud se nechá chemikálie na povrchu zaschnout, může dojít k poškození lakovaného povrchu. Držte trysku dostatečně daleko od povrchu, aby nedošlo k poškození.

2. Před opláchnutím nechejte chemikálii na povrchu chvíli působit.
3. Opláchněte čistou vodou. Na svislém povrchu nejprve opláchněte zdola nahoru, poté opláchněte shora dolů. Držte trysku 15 až 20 cm od pracovní plochy pod úhlem 45° a použijte plochý sprej jako peelingový nástroj spíše než drsný kartáč.

APLIKACE VOSKŮ

1. Ihned po vyčištění naneste vosk, vložte injekční hadičku do nádoby s voskem.
2. Vosk nanášejte střídavě v rovnoměrné vrstvě. Aplikujte na mokré povrchy zdola nahoru pro rovnoměrné rozložení a zabránění vzniku šmouh.
3. Vyjměte sací trubici z lahvičky s voskem a opláchněte přebytný vosk.
POKUD NEODSTRANÍTE PŘEBYTEČNÝ VOSK, MŮŽE DOJÍT K MALÉ NÁTĚRU.
4. Vyřete do sucha, abyste snížili tvorbu skvrn od vody.

KONEC PROVOZU

Po úplném využití systému chemického vstřikování vyjměte zkumavku z nádoby. Pokračujte v chodu v nízkotlaké poloze a vstříkujte čistou vodu trubicí a vstřikovacím systémem umístěním konce trubice do nádoby s čistou vodou. Pokračujte v chodu, dokud nebude důkladně čistý.

ÚDRŽBA

SPOJKY

Přípojky na hadicích tlakových čističů, pistoli a stříkací tyči by měly být pravidelně čistěny a mazány výrobcem doporučeným mazivem, aby se zabránilo úniku a poškození O- kroužků.

TRYSKA

Zanesení trysky způsobuje příliš vysoký tlak čerpadla a musíte trysku okamžitě vyčistit.

VAROVÁNÍ



Čistič trysek se smí používat pouze v případě, že je stříkací tyč odpojená od pistole, jinak by mohlo dojít ke zranění

- Oddělte hůlku od pistole. Vyčistěte trysku malým pevným kouskem drátu, jako je kancelářská sponka.
- Opláchněte trysku vodou.
- Znovu připojte hůlku k pistoli.
- Restartujte tlakovou myčku a stiskněte spoušť na stříkací pistoli. Pokud je tryska stále ucpaná nebo částečně ucpaná, opakujte výše uvedené pokyny 1-4.
- Pokud předchozí postup nevyčistí trysku, vyměňte ji za novou.

VODNÍ OBRAZOVKA

Tlaková myčka je vybavena vstupním sítím pro ochranu čerpadla. Pokud nebude síto udržováno čisté, omezí to tok vody do tlakové myčky a může to způsobit poškození čerpadla. Při odstraňování nebo čištění obrazovky dávejte pozor, aby se obrazovka nepoškodila. Jakékoli cizí částice vnikající do čerpadla mohou čerpadlo poškodit.

Neprovozujte tlakovou myčku bez nasazeného síta.
Vyjměte síto a propláchnutím vyčistěte nečistoty z obrazovky.

ÚDRŽBA MOTORU

Během zimních měsíců se mohou vyskytnout vzácné atmosférické podmínky, které způsobí námrazu v karburátoru. Pokud k tomu dojde, motor může běžet nekvalitně, ztratit výkon a může se zastavit. Tento dočasný stav lze změnit odkloněním části horkého vzduchu z motoru nad oblast karburátoru.

SKLADOVÁNÍ ČERPADLA

Pokud musíte tlakovou myčku skladovat na místě, kde je teplota nižší než 0°C, můžete minimalizovat možnost poškození vašeho stroje pomocí následujícího postupu:

1. Zavřete přívod vody a uvolněte tlak ve stříkací pistoli stisknutím spouště. Odpojte zahradní hadici od tlakové myčky, ale vysokotlakou hadici nechte připojenou.
2. Nakloňte jednotku na stranu tak, aby vstupní přípojka směřovala nahoru.
3. Do vstupu vložte malou nálevku (aby se zabránilo rozlití) a nalijte přibližně 250 ml nemrznoucí kapaliny.
4. Odpojte kabel zapalovací svíčky.
5. Bez připojení zahradní hadice několikrát zatáhněte za zpětný ráz, aby nemrznoucí směs cirkulovala v systému čerpadla.
6. Odpojte kabel zapalovací svíčky.

UPOZORNĚNÍ

Před opětovným spuštěním rozmrazte veškerý možný led z hadic tlakové myčky, stříkací pistole a hůlky.

Dalším způsobem, jak snížit riziko poškození mrazem, je vypustit tlakovou myčku následujícím způsobem:

1. Zastavte tlakový čistič a odpojte přívodní hadici a vysokotlakou hadici. Stiskněte spoušť vypouštěcí pistole, abyste vypustili veškerou vodu z hůlky a hadice.
2. Restartujte tlakovou myčku a nechte ji krátce běžet (asi 5 sekund), dokud voda nepřestane vytékat z vysokotlakového výstupu.

ULOŽENÍ MOTORU

Pokud není tlaková myčka v provozu nebo je skladována déle než jeden měsíc, postupujte podle následujících pokynů:

1. Doplňte motorový olej na horní úroveň.
2. Vypusťte benzín z palivové nádrže, palivového potrubí, palivového ventilu a karburátoru.
3. Nalijte asi jednu čajovou lžičku motorového oleje otvorem pro zapalovací svíčku, pomalu zatáhněte za zpětný startér, dokud neucítíte zvýšený tlak, což znamená, že píst je ve svém kompresním zdvihu, a nechte jej v této poloze. Tím se uzavře sací i výfukový ventil, aby se zabránilo korozi vnitřku válce.
4. Tlakový čistič zakryjte a uložte na čistém, suchém místě, které je dobře větrané, mimo dosah otevřeného ohně nebo jisker.

UPOZORNĚNÍ

Použití palivového aditiva, jako je STA-BIL nebo ekvivalent, minimalizuje tvorbu usazenin palivové gumy během skladování. Takové aditivum může být přidáno do benzínu v palivové nádrži motoru nebo do benzínu ve skladovací nádobě.

TECHNICKÉ PARAMETRY

Maximální vstupní tlak	206 bar
Průtok vody	10 – 14 l/min
Čerpací výkon	360 l/h
Maximální otáčky	3600 ot./min
Maximální teplota vody	60°C
Objem olejové nádrže	600 ml
Objem palivové nádrže	3,6 l
Spotřeba paliva	Cca 0,6 – 1,0 l
Hmotnost	26 kg

Konzultujte s výrobcem speciální požadavky, které musí být splněny, má-li čerpadlo pracovat mimo jeden nebo více z výše uvedených limitů.

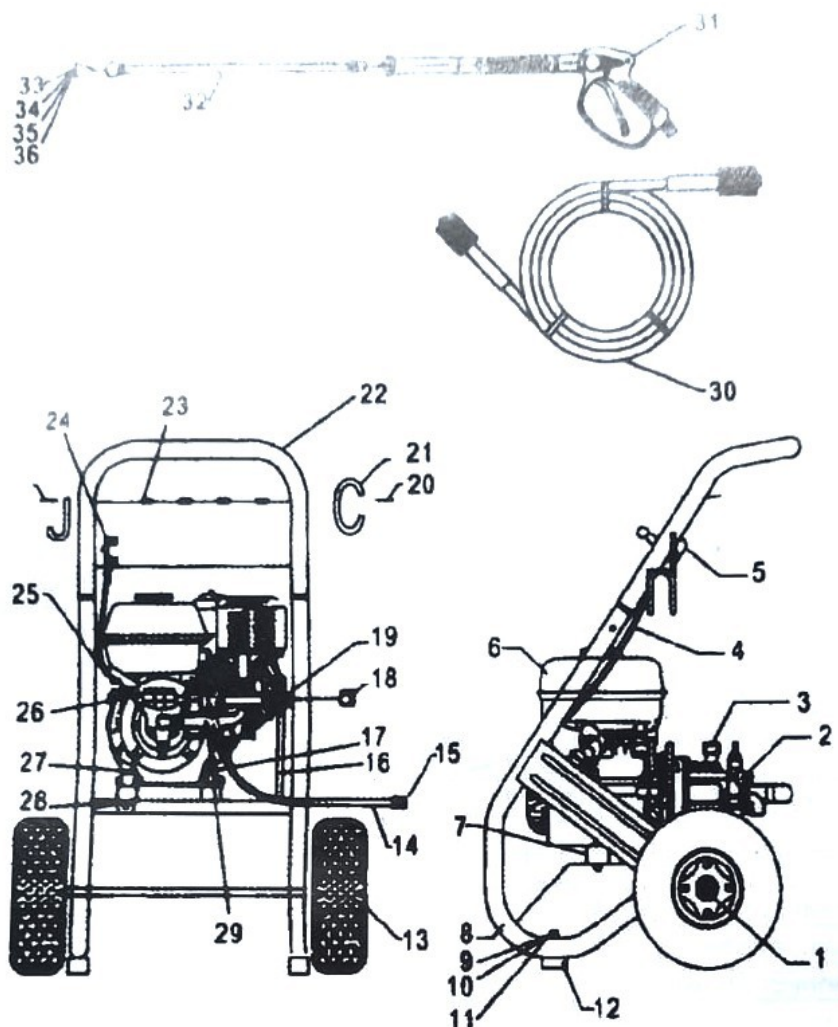
ŘEŠENÍ PROBLÉMŮ

PROBLÉM	MOŽNÁ PŘÍČINA	ŘEŠENÍ
Motor se během provozu nespustí nebo se zastaví	Málo benzínu.	Doplňte.
	Spínač motoru není v poloze „ON“	Zapněte spínač
	V hadici se vytvořil tlak.	Při startování stiskněte spoušť.
Motor je přetížený.	Tryska je částečně ucpaná.	Vyčistěte trysku.
	Nadměrný tlak.	Zkraťte pružinu zpětného ventilu.
Při vypnutí pistole se tlak zvyšuje.	Blokování obtokového ventilu.	Vyčistěte obtokový ventil.
Motor běží, ale čerpadla nevytvářejí maximální tlak nebo má nepravidelný tlak.	Uzavřený kohoutek.	Otevřete kohoutek.
	Jednotka byla skladována v mrazu.	Jednotku rozmrazte, včetně hadice, pistole a hůlky.
	Nedostatečný přívod vody.	Poskytněte minimálně 4gpm při 20 PSI
	Ucpané síto přívodu vody.	Vyčistěte.
	Zlomená zahradní hadice.	Narovnejte hadici.
	Tryska hůlky je opotřebovaná nebo poškozená.	Vyměňte trysku.
	Vzduch v čerpadle.	Nechejte jej běžet s otevřenou pistolí a vyjmutou hůlkou, dokud voda neuvolní vzduch.
	Nastavitelný knoflík tlaku není nastaven do maximální polohy.	Nastavte do maximální polohy.
	Sací nebo výtlačné ventily jsou ucpané nebo opotřebované.	Vyčistěte sací nebo výtlačné ventily.
Obtokový ventil nefunguje.	Vyčistěte ventil.	

Nefunkční vstřikování chemikálií.	Vstřikovací není správně vložena do jednotky.	Pevně zatlačte do vstřikovače.
	Trubka je prasklá.	Vyměňte trubku.
	Špatná tryska.	Vyměňte trysku.
	Vypnutý vstřikovač.	Otočte kolečkem proti směru hodinových ručiček.
	Osa vnitřního otvoru třicestného ventilu je odlišná.	Použijte třicestný ventil s funkcí nasávání.
	Sítka vstřikovací trubky je ucpané.	Vyčistěte sítko.
	Tryska je zablokovaná.	Vyčistěte trysku.
	Zaschlé chemikálie.	Vyčistěte pomocí teplé vody.
Nelze stisknout spoušť.	Je zapnutý bezpečnostní zámek.	Uvolněte bezpečnostní zámek.
Voda v klikové skříni.	Vysoká vlhkost.	Častěji vyměňte olej.
	Opotřebované těsnění.	Vyměňte olejové těsnění.
Hlučný provoz.	Opotřebovaná ložiska.	Vyměňte ložisko.
	Vzduch smíchaný s vodou.	Zkontrolujte omezení přívodní hadice a jeho velikost.
Drsný/pulzující provoz s poklesem tlaku	Omezení vstupu.	Zkontrolujte, zda neuniká vzduch a jestli je správně dimenzovaný vstup potrubí k čerpadlu.
	Přečerpávač.	Zkontrolujte správnou funkci přečerpávače.
	Vzduch smíchaný s vodou.	Zkontrolujte vstupní hadici zda není omezená a zda je správně dimenzovaná.
Vysoké teploty klikové skříně.	Špatný olej.	Používejte doporučený olej.
	Nesprávné množství oleje.	Upravte hladinu oleje na správné množství.

SEZNAM DÍLŮ

1	Kryt šroubu	13	Kolo	25	Svorka
2	Sestava čerpadla	14	Hadice na chemikálie	26	Víčko plnění oleje
3	Kryt	15	Chemický filtr	27	Šroub
4	Drát urychlovače	16	Šroub	28	Matice
5	Součást ovl. páky akceleračního	17	Hadicový adaptér	29	Šlehací hadice
6	Motor	18	Matice	30	Hadice
7	Izolátor	19	Ořech	31	Tělo pistole
8	Konstrukce	20	Šroub	32	Hůlka a rychlé připojení
9	Matice	21	Vinylková kulatá čepice	33	Tryska černá
10	Letadlo	22	Rukojeť	34	Tryska červená
11	Šroub	23	Průchodka	35	Tryska žlutá
12	Gumová patka	24	Šestihranná matice	36	Tryska bílá

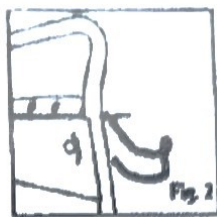
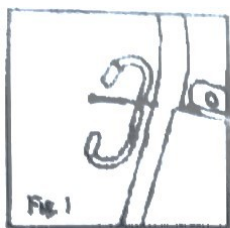


INSTALACE

SLOŽENÍ

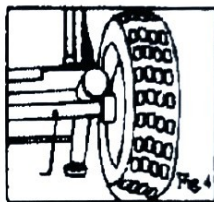
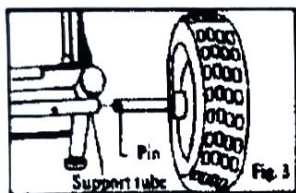
A) Instalace pravého/levého háku (viz obr. 1).

1. Upevněte levý hák na levé straně madla pomocí šroubu (viz obr. 1)
2. Upevněte pravý hák na pravou stranu madla pomocí šroubu (viz obr. 2)



B) Instalace kol

1. Podržte vodící kolík v soukolí dozadu ve vodorovné rovině a zatlačte vodící kolík do nosné trubky, dokud neuslyšíte cvaknutí, což signalizuje, že se kolík spojí s nosnou trubkou. (viz obr. 3).
2. Dokud není čep vyšší než tloušťka nosné stěny (viz obr. 4)



POSTUP SPUŠTĚNÍ

PŘEDSTARTOVNÍ PŘÍPRAVA

Před spuštěním vysokotlakého čističe zkontrolujte, zda nejsou uvolněné nebo chybějící díly a zda nedošlo k poškození, ke kterému mohlo dojít během přepravy.

PŘÍPRAVA ČERPADLA

Čerpadlo je dodáváno s přepravní zátkou, kterou je třeba vyměnit za odvzdušňovací zátku, která je součástí dodávky.

POSTUP SPUŠTĚNÍ

1. Ujistěte se, že je připojen a zapnut přívod vody.
2. Uvolněte pojistku pistole, pokud je zamčená.
3. Aby z hadice mohl unikat vzduch, stiskněte spoušť na pistoli, dokud z trysky nezačne proudit voda.
4. Odstraňte veškeré nečistoty nebo cizí předměty z výstupu pistole a samčího konektoru hůlky.
5. Vložte trysku do trysky a pevně utáhněte šroubení.
6. Umístěte plyn do polohy HI.

STARTOVÁNÍ MOTORU

1. Zkontrolujte hladinu oleje a paliva.
2. Podle potřeby naplňte sytič.
3. Nastavte spínač motoru do polohy "ON".
4. Nastavte plynovou páku na otevření.
5. Stiskněte spoušť na tlakové myčce, aby se uvolnil tlak, a zatáhněte za startér motoru rychlým plynulým tahem. Nahromaděný tlak může ztěžovat spuštění jednotky.
6. Když se motor zahřeje, znovu seříd'te sytič.

VÝBĚR ROZSTŘIKOVACÍ TRYSKY

Následující informace týkající se čtyř trysek dodávaných s vaší tlakovou myčkou. (Pokud jsou k dispozici čtyři trysky.)

POZNÁMKA

Síla spreje na povrch, který čistíte, se zvyšuje, jak se přibližujete k povrchu.

- 0" High Pressure (Červená): Vytékající proud vody je velmi agresivní. Používejte jej s maximální opatrností, aby nedošlo k poškození čistěného povrchu nebo zranění osob nebo zvířat.
- 15" vysoký tlak (žlutá): Tato tryska se používá pro většinu čisticích aplikací. Poskytuje široké pokrytí a silný proud vody.
- 45" High Pressure (Bílá): Tato tryska se používá pro čištění se širším pokrytím a větší plochy s mohutným vodním proudem.
- 50" nízký tlak (černá): Poskytuje nižší tlak tlakový sprej pro širší pokrytí. Používá se především při provozu chemického vstřikovače k aplikaci chemikálií.