



**ONDRAGON
BENZÍNOVÝ KŘOVINOŘEZ
BT7011**



NÁVOD K POUŽITÍ

BEZPEČNOSTÍ OPATŘENÍ

ZÁKLADNÍ BEZPEČNOSTNÍ UPOZORNĚNÍ

Před prvním použitím si pečlivě přečtěte tento návod

Nedodržení bezpečnostních pokynů může být životu nebezpečné. Dodržujte předpisy pro prevenci úrazů.

- Pokud s nástrojem pracujete poprvé musí vám prodejce ukázat, jak správně s ním zacházet.
- Děti a mládež nesmí se strojem pracovat, s výjimkou mladistvých, kteří mají dozor a ví jak s tím zacházet.
- Udržujte osoby a zvířata v bezpečné vzdálenosti (minimálně 15 metrů)
- Tento stroj smí být zapůjčen osobám, které jsou seznámeny s manuálem a jak se strojem pracovat.
- Pokud se strojem pracujete, měli byste být odpočatí, zdravý a v dobré kondici.
- Tento stroj nesmíte používat pokud jste pod vlivem návykových látek, či léků které ovlivňují vaše soustředění.
- Neupravujte nijak stroj, mohlo by dojít k úrazu.
- Před každým použitím zkontrolujte zda je stroj v dobrém stavu, pokud není nepoužívejte a zkontaktujte technika, který vám s tím poradí, popřípadě pošlete zpět na reklamaci.
- Při výměně řezných nástrojů, vždy vypněte motor.
- Používejte výhradně originální náhradní díly.

Oděvní předpisy:

- Noste ochranné rukavice, ochranu sluchu, vhodnou obuv a vhodné oblečení.

Požadavky při tankování:

- Benzín je extrémně hořlavý. Zajistěte dostatečnou vzdálenost od ohně či hořlavých látek. Na místě doplňování benzínu, nekuřte a nerozdělávejte oheň. Vyhněte se rozlití benzínu.
- Před doplňováním vždy vypněte motor
- Pokud je motor horký, nedoplňujte benzín – nebezpečí požáru!
- Palivo může obsahovat látky, které se podobají rozpouštědlům, proto se vyhněte kontaktu s kůží a očima.
- Při výměně paliva vždy používejte rukavice. Výpary nevdechujte
- Pokud došlo k rozlití paliva, vše pečlivě vyčistěte a pokud máte palivo i na oděvu – svlékněte ho ze sebe.
- Palivo a olej skladujte v předepsaných prostorech.

Požadavky při přepravě:

- Přístroj musí být vypnutý.
- V případě delší přepravy, ostří musí být zabezpečeno.
- K prevenci úniku paliva, přístroj musí být přivázaný a zabezpečený na jednom místě.
- V případě posílání stroje, nádrž musí být prázdná.

Předpisy při startování:

- Začněte vždy minimálně 3 metry od místa, kde jste tankovali.
- Nikdy nespouštějte stroj v uzavřené místnosti.
- Při startování mějte pevný a stabilní postoj.
- Stroj smí obsluhovat pouze jedna osoba.

Předpisy při práci:

- Stroj smí být uveden do provozu pouze zcela smontovaný.
- Nesekejte když je šero či tma
- Vždy mějte někoho při ruce, kdyby se vám něco stalo, aby mohli zavolat pomoc.
- Mějte na paměti, že používáte ochranu sluchu, což znamená že slyšíte hůř.
- Nesekejte, když je vlhko či mokro, hrozí uklouznutí.
- Před prací si zkontrolujte pracovní plochu, jestli tam nejsou kameny nebo jakákoliv jiná překážka.
- Zabraňte, aby se stroj setkával s kameny či ostatními předměty, hrozí vážné či smrtelné zranění.
- Pokud se chování stroje znatelně změní, vypněte motor.
- Než se dotknete čepele, počkejte dokud se nevyplne motor a nepřestane se otáčet.

Lékárnička by měla být vždy po ruce, v případě jakéhokoliv zranění.

Požadavky při údržbě a opravách:

- Stroj musí být udržován pravidelně.
- Provádějte jen opravy, které jsou popsány v manuálu. Všechny ostatní neprovádějte sami.
- Při čištění, údržbě a opravě musí být motor vždy vypnutý a zapalovací svíčka musí být odpojena.
- Při všech opravách se doporučuje používat originální náhradní díly.

TECHNICKÉ PARAMETRY

Efektivní výkon	4,21 kW
Motor	Dvoutaktní
Maximální otáčky	8500 ot./min
Volnoběžné otáčky	2800-3200 ot./min
Rychlost odstředění	2800-320 ot./min
Objem motoru	49 cm ³
Šířka řezu	380 mm
Průměr řezného kotouče	250 mm
Objem nádrže	1,2 l
Spojka	Odstředivá
Typ karburátoru	Membrána
Zapalovací svíčka	LD-L7T
Systém zapalování	CDI
Hmotnost	7,69 kg

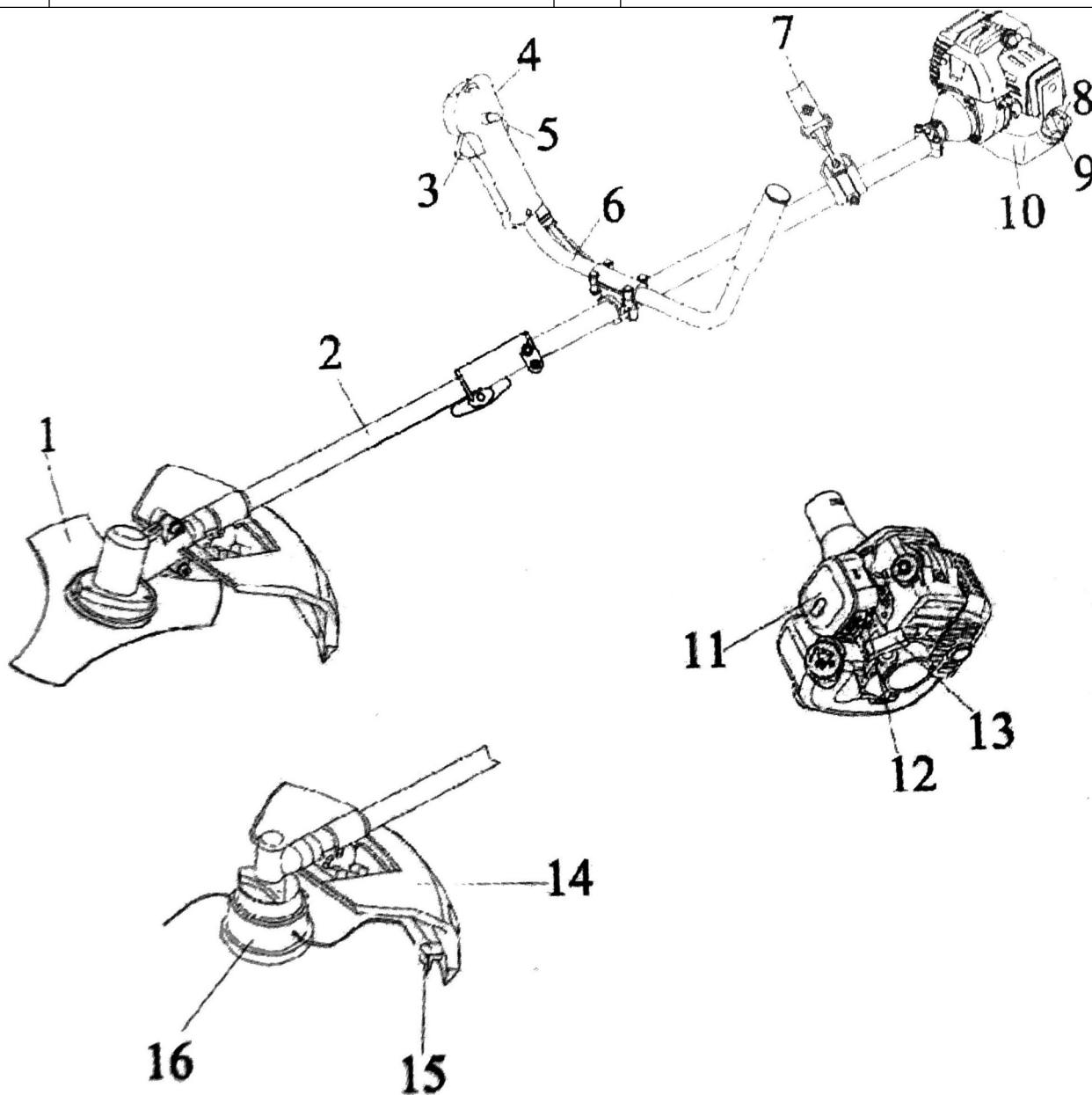
OBSAH BALENÍ

- Ochranná maska
- 2x Strunová hlava
- Servisní sada nářadí
- Třízubý kotouč na vysokou a hustou trávu

- Popruhy
- Struna 2,4mm 10m
- Nádrž pro přípravu směsi oleje a paliva
- Kovová strunová hlava

POPIS ZAŘÍZENÍ

1	Třízubý kotouč	9	Víko palivové nádrže
2	Namontovaná rukojeť	10	Palivová nádrž
3	Plyn	11	Zapnutí pomoci
4	Vypínač	12	Páka sytiče
5	Uzávěr plynu	13	Startovací šňůra
6	U-rukojeť	14	Ochranný kryt
7	Držák nosného popruhu	15	Zkratka pro nylon
8	Kryt vzduchového filtru	16	Nylonová šňůra



MONTÁŽ KŘOVINOŘEZU

Křovinořez je částečně smontován z výroby. Před použitím je ale potřeba ho smontovat do konečné podoby.

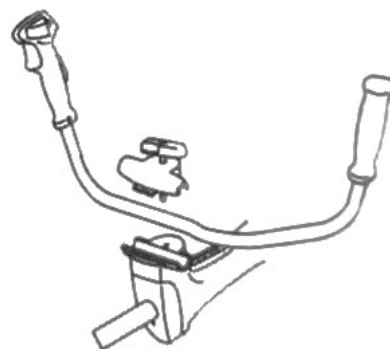
!Stroj smí být používán jen, když je smontován.

!Před montáží se ujistěte, že je nádrž prázdná.

INSTALACE RUKOJETI



1. Povolte 4 šrouby na sedlovce a připevněte rukojeť. Poté šrouby znovu utáhněte.



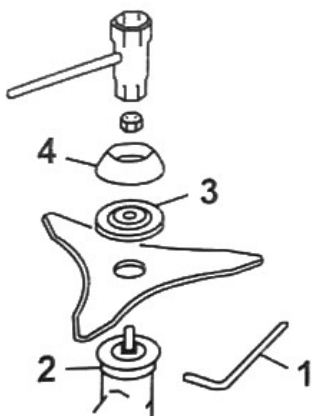
2. Odšroubujte knoflík rukojeti, otevřete závěs a nainstalujte rukojeť. Našroubujte zpět rukojeť.

INSTALACE KRYTU



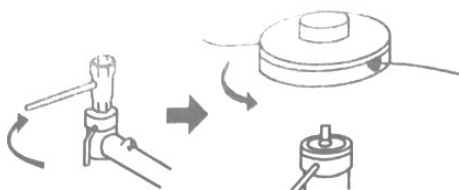
Namontujte kryt pomocí šroubů připevněných k sedlovce.

INSTALACE ŘEZNÝCH PRVKŮ



Namontujte pojistnou podložku na hřídel umístěnou v úhlovém převodu. Vložte kolík (je součástí sady) do otvorů v ozubeném kole a podložce a podložku zajistěte. Jakmile je podložka zajištěna, nainstalujte řezací kotouč, přítlačnou podložku a pojistnou podložku. Vše utáhněte maticí (levý závit).

MONTÁŽ HLAVY



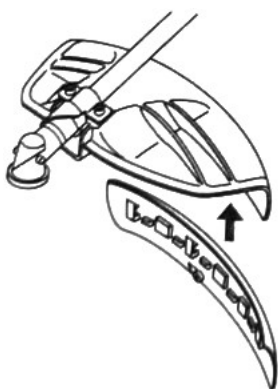
1. Zajistěte hřídel převodovky vložení tyče připojené ke křovinořezu, po předchozí instalaci pojistné podložky.
2. Odstraňte kryt, vyrovnejte hlavu s ozubeným kolem hřídele a pevně otočte.

ÚPRAVA DÉLKY ŘEZU

Křovinořez je vybaven poloautomatickou hlavou s nylonovou strunou, která umožňuje obsluhu zařízení vysunout (odmotat) strunu bez zastavení motoru. Pokud je šňůra příliš krátká, jemně poklepejte hlavou na zem a přitom udržujte plné otáčky motoru. Každý dopad na zem způsobí prodloužení vlasce přibližně o 25-35 mm. Vyhněte se nárazům do husté, vysoké trávy, protože motor se může vypnout v důsledku přetížení.

- Vlasec bude nařezán na vhodnou délku pomocí řezačky namontované na krytu. Ujistěte se, že řezací nůž je ostrý, protože neseříznutý vlasec může poškodit pouzdro.
- Pamatujte, že délka pravého a levého vlasce by měla být stejná. Při práci se strunovou hlavou ujistěte se, že jste nainstalovali originální ochranu proti úlomkům.
- Pokud se délka pravé a levé struny liší, je ovlivněno vyvážení strunové hlavy ohromující. To vede ke zvýšeným vibracím zařízení a jeho poškození.
- Pokud během provozu pocítíte zvýšené vibrace trubky hnacího hřídele, úhlového převodu nebo hlavy, okamžitě vypněte motor, zkontrolujte příčinu zvýšených vibrací a odstraňte ji.

INSTALACE KRYTU



1. Při práci s řezací hlavou se ujistěte kryt byl nainstalován.
2. Při práci s řezným kotoučem dbejte na to, aby zůstal nainstalován štít a vlečka.

PALIVO

Benzín je vysoce hořlavý. Při práci se strojem nekuřte a nepracujte v místech, kde může dojít ke vznícení (jiskry, palivo, oheň). Před výměnou paliva vypněte motor a ujistěte se, že vychladl. Nádrž se musí plnit venku. Před zapnutím křovinořezu se vzdalte alespoň 3 m od místa plnění nádrže.

DOPORUČENÁ SMĚS PALIVA

BENZÍN 25: OLEJ 1

V křovinořezu by se měl používat pouze bezolovnatý benzín.

Ujistěte se, že benzín, který používáte, má minimální oktanové číslo 89RON.

Použití benzínu s nižším oktanovým číslem může způsobit přehřátí motoru. Bezolovnatý benzín se doporučuje ke snížení znečištění ovzduší, které má pozitivní dopad na zdraví uživatele a životní prostředí. Nekvalitní benzín může poškodit zařízení.

Informace pro vlastní míchání:

Pro vlastní míchání lze využít bezolovnatý benzín s minimálním oktanovým obsahem RON.

V tomto případě je třeba použít olej pro dvoutakty v poměru 1:25.

To znamená, že na 1 litr oleje přijde 25 litrů benzínu.

Neskladujte směs déle než 3-4 týdny.

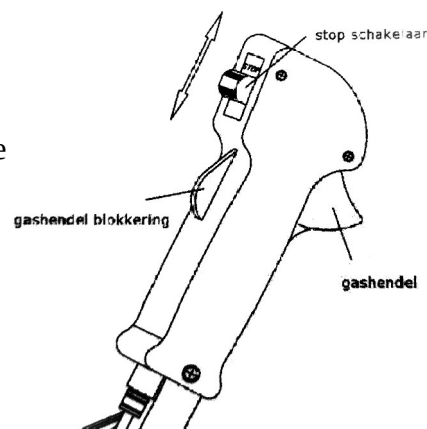
Nevhodná paliva či oleje mohou způsobit poškození.

Plnicí otvor musí být pečlivě vyčištěný. Umístěte stroj, tak aby byl otvor nahoře. Odšroubujte uzávěr a nalijte palivo. Nikdy nenaplňujte nádrž úplně po okraj. Poté rukou pevně našroubujte uzávěr palivové nádrže.

STARTOVÁNÍ MOTORU

1) Startování studeného motoru

- Nastavte spínač stop do výchozí polohy
- Několikrát stiskněte primer (7-10krát), dokud palivo nestoupne do startéru.
- Nastavte sytič naplno.
- Zatáhněte za startovací lanko, dokud motor nenaskočí.
- Nyní vypněte sytič.
- Zatáhněte za startovací lanko, dokud motor nenaskočí
- Před použitím nechte motor chvíli běžet, aby se zahřál.



2) Startování zahřátého motoru

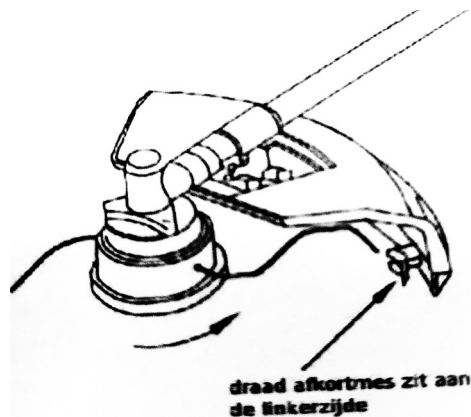
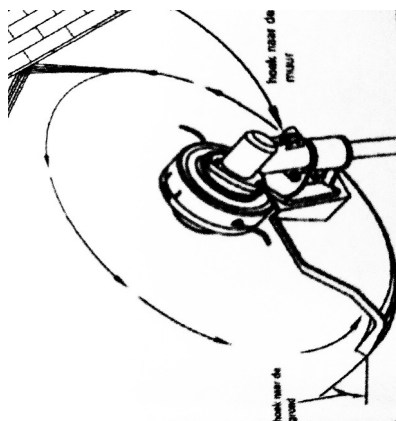
- Pokud nádrž není prázdná, stačí 1-3x zatáhnout za startovací lanko.
- Pokud nádrž prázdná byla, zapněte sytič, poté zatáhněte za startovací lanko, dokud motor nenaskočí, poté sytič vypněte a znovu zatáhněte za startovací lanko dokud motor nenaskočí.

3) Zastavení stroje

- Nastavte spínač do polohy “stop“, to stačí k zastavení stroje.

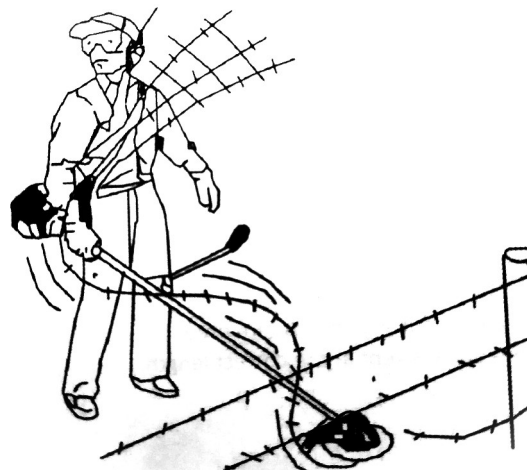
Práce s nylonovým drátem:

- Téměř pro všechny práce s nylonovým drátem je dobré stroj mírně naklonit tam, kde se pohybuje drát od vás. Takže ta špína je od vás odhozena.
- Protože je v ochranném krytu namontován nůž k řezání drátu, takže je drát vždy udržován ve správné délce.
- Pokud během používání přitlačíte hlavu drátu naplocho na zem, drát vyjede z cívky.



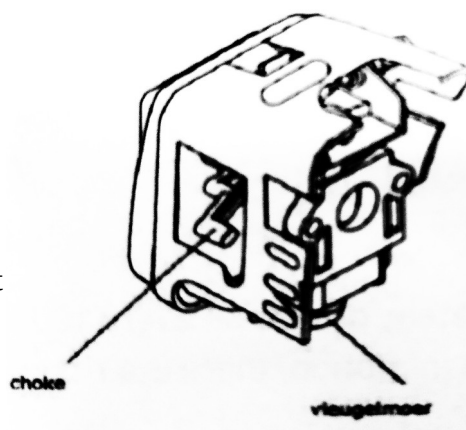
PRÁCE S 3-ZUBÝM NOŽEM

- Je vhodný k sekání plevelů a divokých porostů.
- K oblasti sečení byste se měli přibližovat stranou nože.
- Při zátěži nechte stroj běžet na plný plyn, pokud stroj zátěž nemá hrozí přetížení.
- Pokud stroj neseká, je nutné stroj vypnout a nůž přitlačit na zem, aby se zastavil. Jakmile se nůž neotáčí, lze vyjmout svíčky a nůž vyčistit či vyměnit.
- Pokud je vše vyměněno, zkontrolujte stroj a poté ho zapněte a můžete ho znovu používat.



NÁVOD K ÚDRŽBĚ

- Po době cca 5 hodin, je potřeba zkontrolovat, zda jsou všechny šroubky a matice dotaženy, pokud ne je nutno je dotáhnout.
- Stroj skladujte na suchém a bezpečném místě.
- Pokud se stroj nebude využívat déle než 4 týdny je nutno vyprázdnit a vyčistit nádrž, poté nastartujte a nechte stroj běžet dokud se sám nevypne, jinak by další startování mohlo být obtížné.



Znečištěné vzduchové filtry snižují výkon motoru. Zvyšují také spotřebu paliva a tím i škodlivé látky.

Proto je nutné zachovat je čisté.

Čištění:

- Zavřete sytič kvůli údržbě
- Odšroubujte křídlový šroub na krytu, odstraňte kryt vzduchového filtru, vyjměte vzduchový filtr, vyčistěte prostředí montéra.

! Nepoužívejte na čištění mokré či vlhké hadříky ani kompresor!

Příliš nízké otáčky motoru v důsledky ucpaného vzduchového filtru nesmí být nikdy kompenzovány jiným seřízením karburátoru. To může vést k přetížení a vážnému poškození motoru.

- Vraťte vyčištěný filtr zpátky na místo, nasad'te kryt a našroubujte zpět křídlovou matici.

Karburátor je z výroby pro optimální výkon, tuto úpravu neměňte!!

Palivový filtr měňte pravidelně. Ucpaný filtr zajišťuje špatné startování motoru. Filtr lze vyjmout pomocí ohnutého drátu. Pokud je filtr ucpaný, musí být vyměněn.

Zapalovací svíčka musí být kontrolována každých 50 provozních hodin. Nevyndavejte svíčku, pokud je motor ještě horký.

- Odstraňte víčko zapalovací svíčky.
- Našroubujte zapalovací svíčku pomocí příslušného klíče.
- Vysušte zapalovací svíčku.

Pokud jsou elektrody silně spálené, zapalovací svíčku ihned vyměňte. Při výměně či kontrole se nesmí motor uvést do pohybu, hrozí jiskření. Předepsaná vzdálenost mezi elektrodami je 0.6-0.7mm.

