



BASS POLSKA
BENZÍNOVÉ VODNÍ ČERPADLO
7902



UŽIVATELSKÝ MANUÁL

PŘED POUŽITÍM NÁSTROJE SE PEČLIVĚ SEZNAMTE S TÍMTO NÁVODEM.

OBSAH:

- I. ZÁRUKA A SERVIS
- II. BEZPEČNOSTNÍ POKYNY
- III. BEZPEČNOSTNÍ POKYNY PRO POUŽÍVÁNÍ ELEKTRICKÝCH NÁSTROJŮ
- IV. BEZPEČNOSTNÍ POKYNY PRO ČERPADLO
- V. TECHNICKÉ ÚDAJE
- VI. POPIS PRVKŮ ZAŘÍZENÍ
- VII. MONTÁŽ
- VIII. PŘED ZAHÁJENÍM PRÁCE
- IX. SPUŠTĚNÍ MOTORU
- X. ÚDRŽBA
- XI. ŘEŠENÍ PROBLÉMŮ
- XII. SKLADOVÁNÍ
- XIII. SCHÉMA A SEZNAM SOUČÁSTÍ
- XIV. OCHRANA ŽIVOTNÍHO PROSTŘEDÍ
- XV. PROHLÁŠENÍ O SHODĚ

I. ZÁRUKA A SERVIS

Servisní středisko výrobce BASS S.C.

Al. Krakowska 60,

Mroków 05-552

www.bass.pl

Kontakt: e-mail serwis@bass.pl

ZÁRUKA A SERVIS

Dovolujeme si vás požádat o vyplnění reklamačního formuláře na stránkách www.serwis.bass.pl.

Záruční podmínky

Výrobce poskytuje kupujícímu záruku na správné fungování výrobku za předpokladu, že je používán v souladu s jeho určením a pokyny uvedenými v návodu k obsluze, který kupující obdržel spolu s výrobkem.

Záruční doba činí 12 měsíců od data prodeje. Reklamační lhůta činí 24 měsíců od data prodeje.

Vady zjištěné v této době budou odstraněny bezplatně.

Výrobce odpovídá kupujícímu výhradně za fyzické vady způsobené vadami výrobku. Záruka se nevztahuje na vady vzniklé z jiných příčin, zejména:

- ✓ nesprávným používáním nebo aplikací,
- ✓ nesprávným výběrem výrobku pro podmínky existující v místě montáže,
- ✓ nesprávnou montáží, údržbou, skladováním a přepravou výrobku,
- ✓ mechanickým, chemickým, tepelným nebo záměrným poškozením výrobku, které způsobilo vznik vady,
- ✓ poškozením výrobku vzniklým použitím neoriginálních nebo nevhodných materiálů neodpovídajících doporučením výrobce,
- ✓ poškozením vzniklým v důsledku nepředvídaných událostí nebo vyšší moci (požár, povodeň, blesk apod.),
- ✓ vadným fungováním zařízení, která ovlivňují fungování výrobku.

Záruka se nevztahuje na části podléhající běžnému opotřebením a spotřební materiál, jako jsou filtry, žárovky, pojistky, baterie, ložiska, maziva, oleje, chladiva atd. Záruka se nevztahuje na výrobek,

který nelze na základě předložených dokumentů a identifikačních znaků výrobku identifikovat jako zakoupený u výrobce.

Kupující rovněž ztrácí nárok na záruku v případě, že:

- ✓ provedl jakoukoliv úpravu výrobku,
- ✓ došlo k zásahu neoprávněné osoby,
- ✓ byly prováděny pokusy o opravu neoprávněnými osobami,
- ✓ nebyly dodrženy povinnosti provádět pravidelné kontroly, pokud jsou požadovány.

Podmínky pro přijetí reklamace k posouzení:

- ✓ Podání reklamace kupujícím prostřednictvím e-mailu, telefonického kontaktu, osobní návštěvy v sídle výrobce nebo vyplnění reklamačního formuláře na stránkách www.serwis.bass.pl. Ačkoli způsob podání reklamace závisí pouze na preferencích spotřebitele, žádáme vás o vyplnění reklamačního formuláře za účelem usnadnění a urychlení naší práce.
- ✓ Předložení dokladu o nákupu, např. kopie faktury, účtenky za zakoupený výrobek nebo výpisu z karty.
- ✓ Dodání reklamovaného výrobku do sídla výrobce osobně nebo prostřednictvím dopravce.

Výrobek zasílaný do servisu by měl být dodán v originálním obalu. V případě absence originálního obalu nebo jakéhokoliv jiného ochranného obalu a nedostatečného zajištění výrobku pro přepravu ze strany kupujícího, výrobce neodpovídá za poškození během přepravy. Žádáme vás o doručení reklamovaného výrobku v čistém stavu.

V případě zamítnutí reklamace bude reklamovaný výrobek vrácen reklamujícímu na jeho písemnou žádost, a to za podmínky předchozí úhrady nákladů na odeslání výrobku zpět kupujícímu.

Nezvednuté zboží po uplynutí 60 dnů bude zlikvidováno.

II. BEZPEČNOSTNÍ POKYNY

UPOZORNĚNÍ! Před použitím si přečtěte celý návod. Nedodržení níže uvedených pokynů může vést k úrazu elektrickým proudem, požáru a vážným zraněním.

Bezpečnostní symboly

- **Přečtěte si návod k obsluze.**
- **Používejte ochranné brýle.** Při práci se vytvářejí nebezpečné částičky, jiskry a prach škodlivé pro oči.
- **Používejte ochranná sluchátka.** Hluk může vést k postupné ztrátě sluchu.

Pracovní prostředí

- **UDRŽUJTE PRACOVNÍ PROSTOR ČISTÝ.** Nepořádek na pracovišti zvyšuje pravděpodobnost nehody.
- **DÁVEJTE POZOR NA PODMÍNKY PRACOVIŠTĚ.** Nepoužívejte nástroj ve vlhkém nebo mokřém prostředí. Nevystavujte jej dešti. Nikdy nepoužívejte elektrické nástroje v blízkosti hořlavých plynů a kapalin.
- **UCHOVÁVEJTE DĚTI MIMO DOSAH NÁSTROJE.** Děti by se neměly nacházet v pracovním prostoru. Každé rozptýlení může vést k nehodě. Nedovolte dětem, aby přenášely nástroj nebo jakékoliv příslušenství s ním spojené.

Bezpečnost uživatele

1. Při práci s nástrojem zachovávejte zvláštní opatrnost a zdravý rozum. Nepoužívejte nástroj pod vlivem alkoholu, drog nebo léků na předpis. Čtěte příbalové letáky léků, které užíváte, abyste zjistili, zda ovlivňují vaši schopnost rozhodování a reflexy. Pokud máte jakékoliv pochybnosti, nepoužívejte nástroj.

2. Používejte vhodné ochranné pomůcky. Při práci s nástrojem noste ochranné brýle, prachovou masku, protiskluzovou obuv, helmu a ochranu sluchu, kdykoli to situace vyžaduje. Snížíte tak riziko úrazu.
3. Zabraňte náhodnému spuštění nástroje. Před připojením k napájení se ujistěte, že je vypínač v poloze OFF. Při přenášení nástroje jej nedržte za vypínač, protože to zvyšuje riziko úrazu.
4. Odstraňte všechny nastavovací klíče před spuštěním nástroje. Klíč připevněný k pohyblivým částem nástroje může způsobit zranění.
5. Nepřesahujte nad nástrojem. Při práci si zachovejte stabilní postoj a rovnováhu. To umožní lepší kontrolu nad nástrojem v případě nečekaných situací.
6. **OBLÉKEJTE SE VHODNĚ.** Nenoste volné oblečení ani šperky, které by mohly být zachyceny pohyblivými částmi nástroje. Doporučuje se nosit obuv s protiskluzovou podrážkou. Dlouhé vlasy by měly být řádně zajištěny. Vždy noste vhodný ochranný oděv.
7. Používejte upevnění opracovávaného předmětu. Je to bezpečnější než používání ruky k jeho držení, protože vám to umožní používat obě ruce k ovládnutí nástroje.

Bezpečnost při používání a údržbě

1. Nepřetěžujte nástroj. Nástroj bude pracovat lépe a bezpečněji při zatížení, na které byl navržen. Nepokoušejte se používat nekompatibilní příslušenství pro zvýšení výkonu nástroje.
2. Nepoužívejte nástroj, který má poškozený vypínač. Nástroj, který nelze ovládat pomocí vypínače, představuje nebezpečí a měl by být opraven.
3. Před zahájením seřízení, opravy, výměny příslušenství nebo skladování odpojte nástroj od napájení. Tato opatření snižují riziko náhodného spuštění nástroje.
4. Nástroj uchovávejte odpojený od napájení, mimo dosah dětí a neoprávněných osob.
5. Pravidelně provádějte údržbu nástroje. Zkontrolujte, zda nejsou uvolněny nebo poškozeny pohyblivé části nástroje, nebo zda nedošlo k jiným závadám, které by mohly narušit správnou funkci zařízení. Pokud zjistíte jakékoliv závady, okamžitě proveďte opravu nástroje. Mnoho závad má původ v nesprávné údržbě.
6. Používejte nástroj a jeho příslušenství v souladu s tímto návodem a způsobem, který je přiměřený daným podmínkám a druhu prováděné práce. Použití nástroje v rozporu s jeho určením může způsobit vážné nehody.
7. Poškozený vypínač by měl být vyměněn v autorizovaném servisu. Nepoužívejte nástroj s nefunkčním vypínačem/zapínačem.
8. Nenechávejte nástroj bez dozoru, pokud je zapnutý. Před opuštěním pracovního místa vždy nástroj vypněte a počkejte, až se úplně zastaví.
9. Pokud je hlavní kabel poškozen, měl by být vyměněn za odpovídající síťový kabel. Kabel můžete získat u distributora zařízení. Kabel by měl být vyměněn v autorizovaném servisu nebo kvalifikovaným elektrikářem.

Servis

1. Opravy nástroje by měly být prováděny pouze kvalifikovaným personálem s použitím kompatibilních náhradních dílů. To zajistí bezpečnou a efektivní práci nástroje.

III. BEZPEČNOSTNÍ POKYNY PRO POUŽÍVÁNÍ ELEKTRICKÝCH NÁSTROJŮ

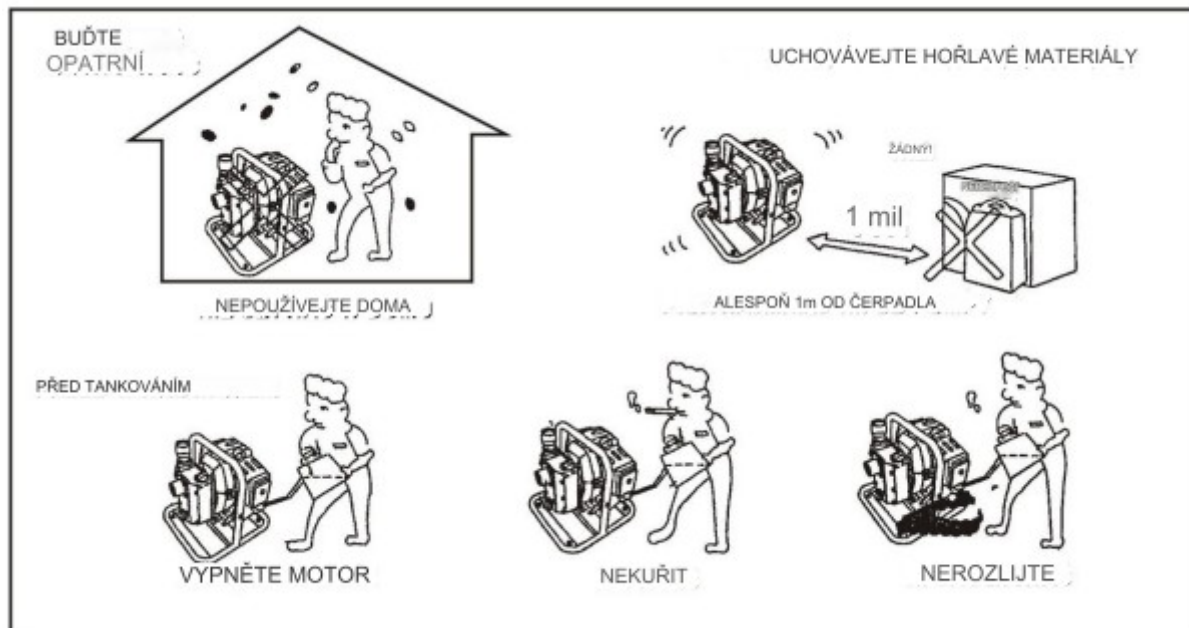
OBEČNÉ POZNÁMKY

- ✓ Elektrická zařízení by měla splňovat požadavky bezpečnosti a ochrany zdraví při práci stanovené Polskými normami a příslušnými předpisy po celou dobu jejich používání.
- ✓ Osoby pracující s elektrickými zařízeními by měly být vybaveny vhodným pracovním oděvem a osobními ochrannými pomůckami.
- ✓ Osoby pracující s elektrickými zařízeními by měly dodržovat veškeré předpisy bezpečnosti a ochrany zdraví při práci (BOZP) platné pro elektrická zařízení.

ZÁKLADNÍ ČINNOSTI PŘED ZAHÁJENÍM PRÁCE

- ✓ Před zahájením práce se seznamte s dokumentací elektrického zařízení a připravte potřebné nástroje, přístroje, varovné tabule a nezbytné izolační vybavení.
- ✓ Zkontrolujte technický stav zařízení a elektrických instalací (stav izolace vodičů, kabelů, zástrček, vypínačů, zásuvek), uzemnění, stav požárních a ochranných zařízení proti úrazu elektrickým proudem.
- ✓ Zkontrolujte technický stav proudových chráničů.
- ✓ Zkontrolujte stav požárního označení zařízení a elektrických instalací.

IV. BEZPEČNOSTNÍ POKYNY PRO POUŽÍVÁNÍ ČERPADLA

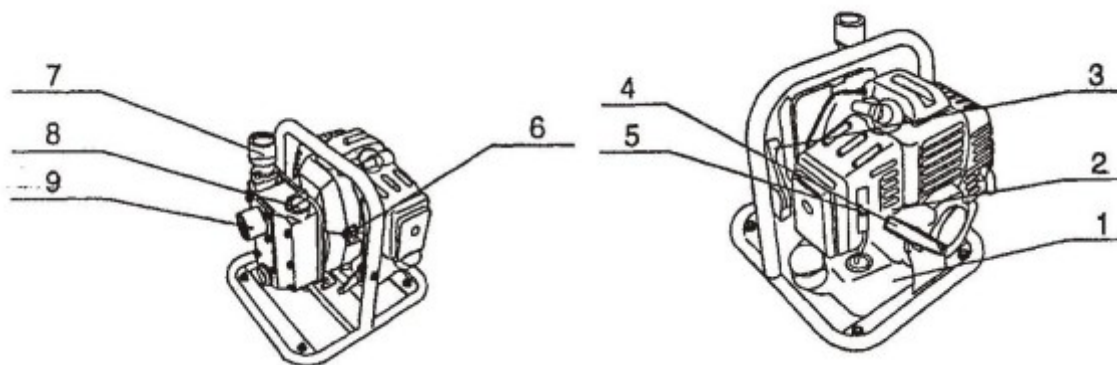


1. Čerpadlo slouží k přepravě vody, např. pro zavlažování. Je třeba dodržovat místní předpisy týkající se zavlažování a kvality vody. Teplota vody nesmí překročit 40 °C.
2. Spalovací motor by měl pracovat v rozsahu standardní venkovní teploty 89,8 kPa a relativní vlhkosti <60 %.
3. Čerpadlo by mělo být umístěno na stabilním povrchu s maximálním sklonem 10°.

V. TECHNICKÉ ÚDAJE

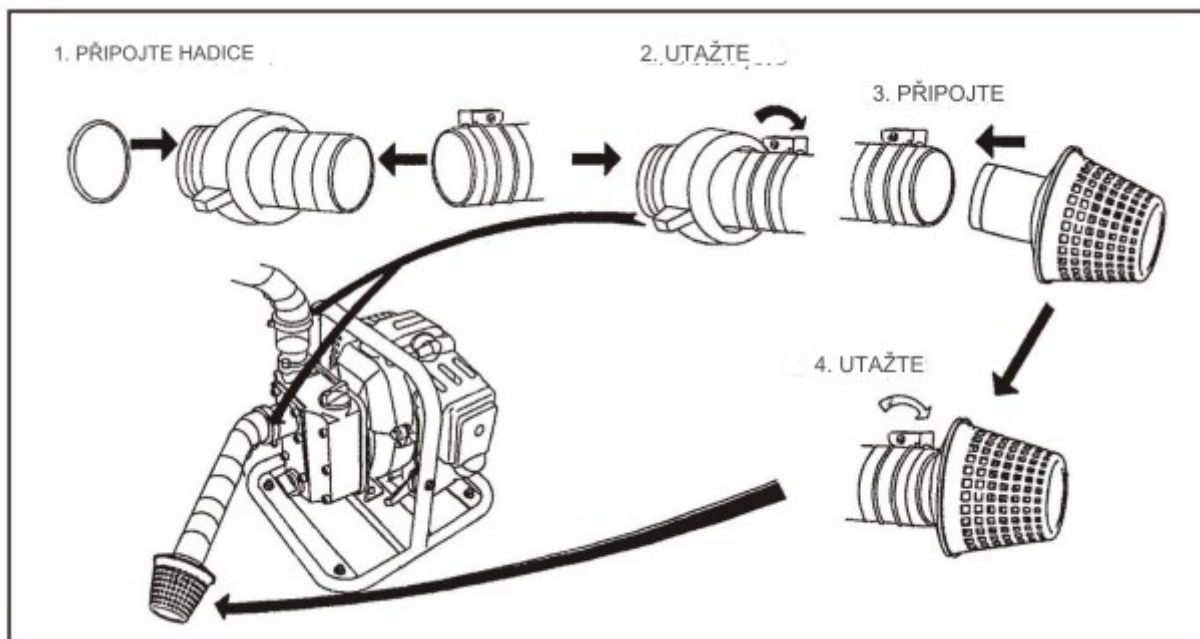
Parametr	Hodnota
Model	BP-7902
Motor	Dvouválcový, vzduchem chlazený
Výkon	63 ccm
Průtok	10 m ³ /h
Délka sání	7 m
Zdvižení	20 m
Průměr výstupu vody	25,4 mm

VI. POPIS PRVKŮ ZAŘÍZENÍ



1. Palivová nádrž
2. Vzduchový filtr
3. Ovládací páka
4. Startér
5. Pákový ovladač
6. Spínač motoru
7. Vypouštěcí port
8. Plnicí vstup
9. Sací port

VII. MONTÁŽ



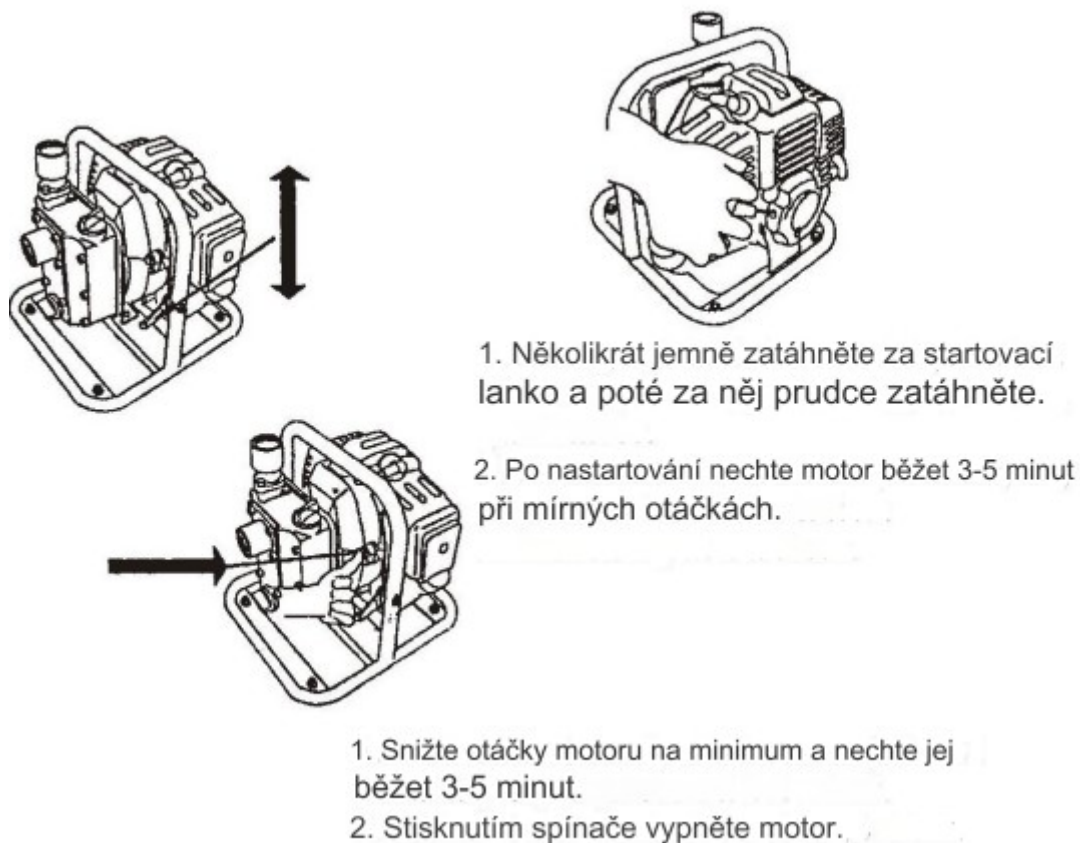
VIII. PŘED ZAHÁJENÍM PRÁCE



IX. SPUŠTĚNÍ MOTORU



1. Jakmile je motor dostatečně zahřátý, nastavte ovládací páku na požadované otáčky.
2. Nezrychlujte náhle, protože motor je na začátku provozu špatně mazaný.
3. Vyhněte se zrychlování na volnoběh a provozu motoru na příliš vysoké otáčky. Pokud je ovládací páka zcela otevřená, motor bude pracovat na příliš vysoké otáčky. To může vést ke zkrácení životnosti motoru a případně k jeho poruchám.



X. ÚDRŽBA

1. Čistěte zapalovací svíčku od usazenin uhlíku.
2. Čistěte vstup a výstup tlumiče od usazenin uhlíku.
3. Čistěte spalovací komoru a výfuk válce od usazenin uhlíku.

Zapalovací svíčka

POKUD JE ZAPALOVACÍ SVÍČKA Opatřebovaná,
VYMĚŇTE JI



Vzduchový filtr

VZDUCHOVÝ FILTR



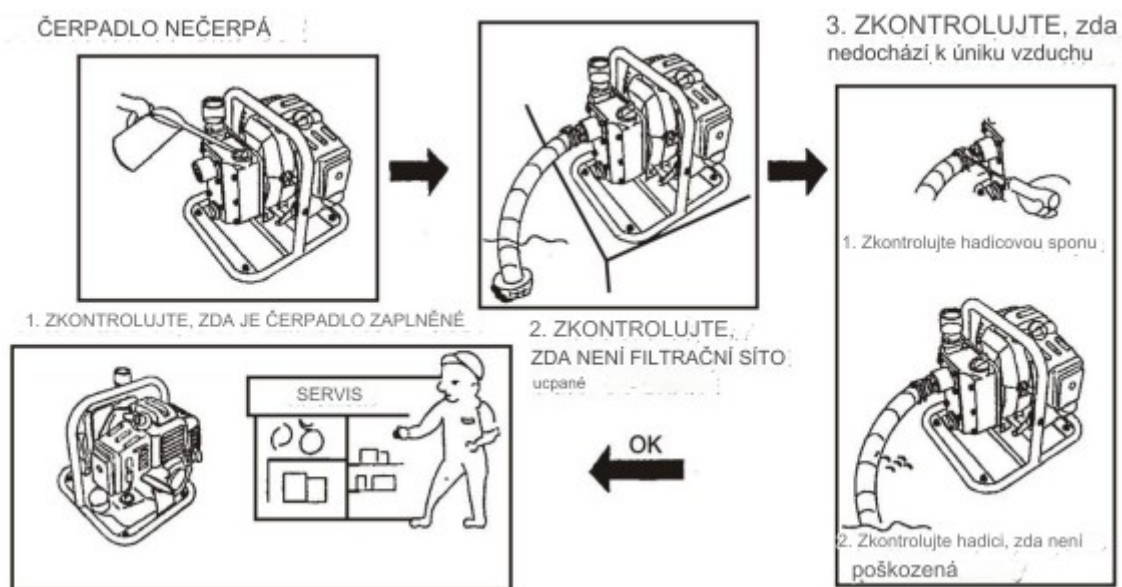
XI. ŘEŠENÍ PROBLÉMŮ

MOTOR SE NESTARTUJE



1. Usazeniny karbonu na zapalovací svíče nebo prasklá zapalovací svíčka
2. Vysokonapěťový vodič se nedotýká zapalovací svíčky

1. Zkontrolujte, zda je sytič plně otevřený.
2. Zkontrolujte, zda není palivový filtr ucpaný nečistotami.
3. Zkontrolujte, zda není odvzdušňovací otvor palivové nádrže ucpaný špínou.
4. Zkontrolujte, zda je palivová směs ve správném poměru.
5. Zkontrolujte, zda není kliková skříň nebo vrchní část hřídele netěsná (únik oleje nebo vzduchu).
6. Zkontrolujte, zda nejsou píst, pístní kroužek nebo válec poškozeny.

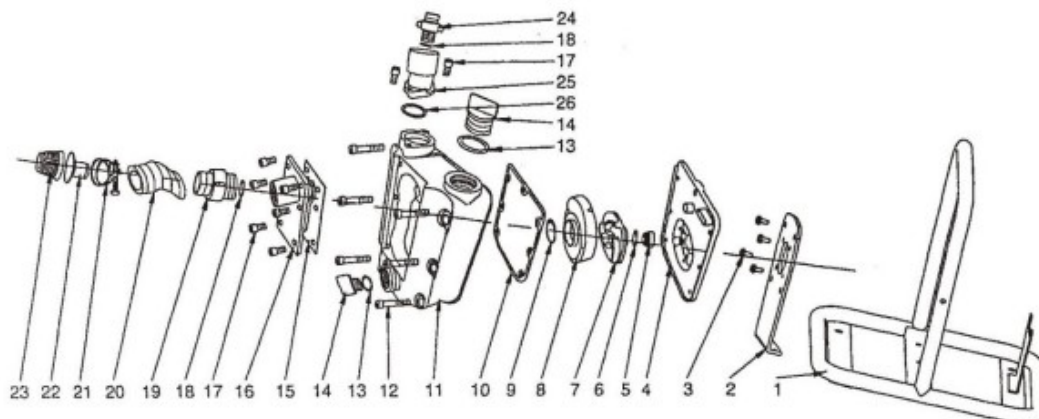


XII. SKLADOVÁNÍ

Pokud motor nebude používán po delší dobu, připravte ho následujícím způsobem:

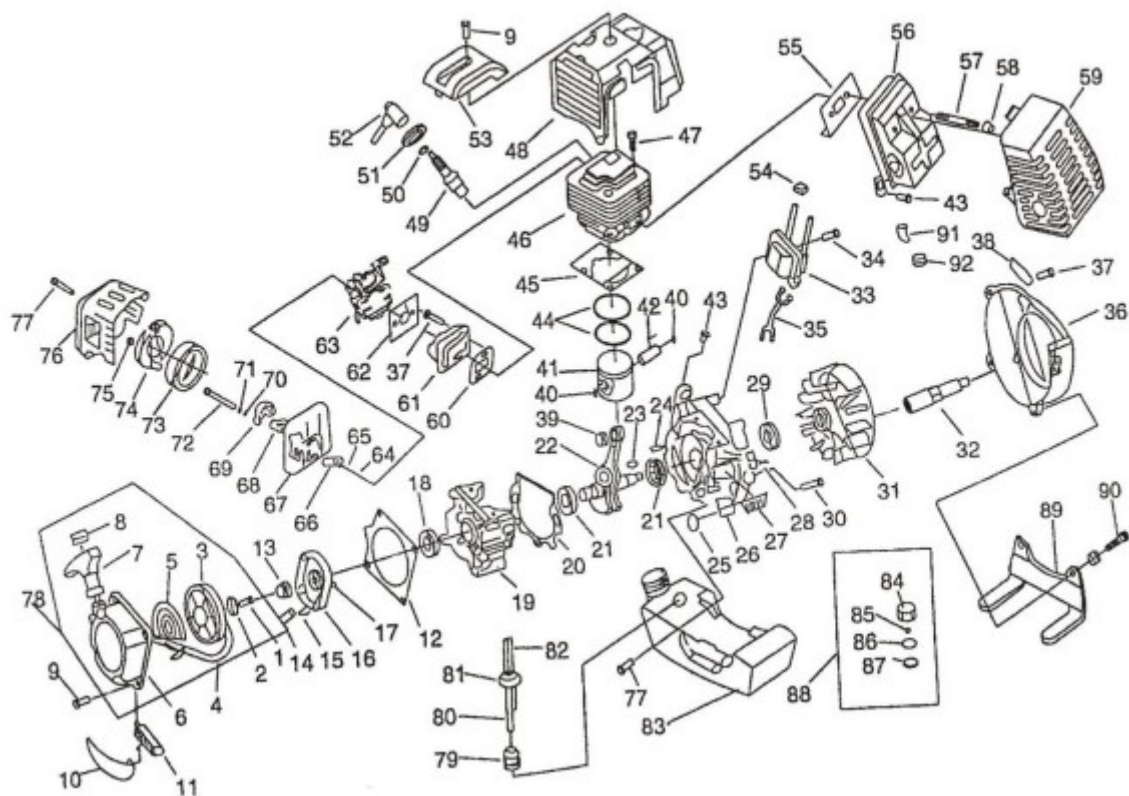
1. Odstraňte palivo z nádrže a karburátoru. Zcela uzavřete pákový ovladač a zatáhněte za startovací lanko 3–5krát.
2. Vyměňte zapalovací svíčku. Přidejte trochu motorového oleje do otvoru pro zapalovací svíčku v válci a zatáhněte za startovací lanko 2–3krát, aby se píst posunul. Znovu namontujte zapalovací svíčku.
3. Použijte měkký hadřík napuštěný motorovým olejem k očištění povrchu motoru. Motor osušte.
4. Motor skladujte na suchém místě mimo dosah dětí.

XIII. SCHÉMA A SEZNAM SOUČÁSTÍ



Číslo	Název	Množství	Číslo	Název	Množství	Číslo	Název	Množství
1	Rám	1	10	Těsnění	1	19	Spojka	1
2	Deska	1	11	Kryt čerpadla	1	20	Trubka	1
3	Přírubový šroub M6x12	4	12	Šestihranný šroub M6x55	6	21	Svorka	1
4	Základna čerpadla	1	13	Těsnění $\Phi 4 \times 25$	2	22	Podpěra sítka	1
5	Těsnění	1	14	Zátka	2	23	Sítko	1
6	Těsnění rotoru	1	15	Zpětný ventil	1	24	Spojka	1
7	Rotor	1	16	Žlab	1	25	Koleno sací trubky	1
8	Spirálové pouzdro	1	17	Šestihranný šroub M6x16	8	26	Těsnění $\Phi 4 \times 26$	1
9	Těsnění $\Phi 4 \times 36$	1	18	Těsnění hlavy	2			

Motor



Číslo	Název	Množství	Číslo	Název	Množství	Číslo	Název	Množství
1	Šroub M5x12-9,8	1	32	Výstup	1	63	Karburátor	1
2	Podložka	1	33	Zapalovací cívka	1	64	Šroub ST2,9x6,5	1
3	Startovací kladka	1	34	Šroub M5x20	2	65	Podložka 3	1
4	Lanko	1	35	Kabel	1	66	Pákový ovladač	1
5	Zpětná pružina	1	36	Kryt ventilátoru	1	67	Vnitřní kryt	1
6	Kryt startéru	1	37	Kolík M5x25	4	68	Sytič	1
7	Rukojeť startéru	1	38	Svorka	1	69	Přepážka	1
8	Kroužek	1	39	Ložisko	1	70	Podložka 5	2
9	Šroub M5x25	5	40	Kroužek	2	71	Podložka 5	2
10	Základna	1	41	Píst	1	72	Šroub M5x55	2
11	Gumový kryt	1	42	Pístní čep	1	73	Filtrační síťka	1
12	Těsnění	1	43	Šroub Mx12	3	74	Vnitřní kryt	1
13	Matice M8	1	44	Pístní kroužek	2	75	Podložka 3,15x1,8	1
14	Startovací zub	1	45	Těsnění	1	76	Vnější kryt	1
15	Startovací pružina	1	46	Válec	1	77	Šroub M5x16	3
16	Brzdové lanko	1	47	Šroub M5x20	4	78	Startér	1
17	Kroužek brzdy	1	48	Kryt	1	79	Kryt filtru	1
18	Olejkové těsnění	1	49	Zapalovací svíčka	1	80	Palivová hadice	1
19	Kliková skříň	1	50	Pružina	1	81	Kohoutek	1
20	Těsnění	1	51	Krytka zapalovací svíčky	1	82	Palivová hadice	1

21	Ložisko 6202/P4	2	52	Krytka	1	83	Palivová nádrž	1
22	Klikový hřídel	1	53	Kryt	1	84	Víko palivové nádrže	1
23	Klíč 3x5x13	1	54	Kohoutek	1	85	Vstup	1
24	Kolík B5x12	2	55	Těsnění	1	86	Stojan	1
25	Gumová podložka	2	56	Tlumič	1	87	Těsnění	1
26	Kliková skříň	1	57	Šroub	2	88	Víko	1
27	Kryt	1	58	Matice M6	2	89	Stojan	1
28	Kolík B4x10	2	59	Kryt tlumiče	1	90	Šroub M5x30	2
29	Olejkové těsnění	1	60	Těsnění	1	91	Vývod	1
30	Šroub M5x30	4	61	Sací trubka	1	92	Pojistný kroužek	1
31	Magnetický rotor	1	62	Těsnění	1			

XIV. OCHRANA ŽIVOTNÍHO PROSTŘEDÍ

Je zakázáno vyhazovat nástroj spolu s ostatním domácím odpadem.

Použitý nástroj nesmí být vyhazován s domácím odpadem. Nástroj musí být zlikvidován v zařízení určeném k likvidaci a recyklaci elektroodpadu.

Elektroodpad (neboli Použitá Elektronická a Elektrická Zařízení) zahrnuje rozbité, dlouho nepoužívané, již nepotřebné elektrické a elektronické přístroje, které dříve fungovaly na elektřinu nebo na baterie – například rozbité počítače, hračky a elektronické gadgety, staré pračky, ledničky a také použité zářivky. Tyto zařízení jsou klasifikována jako nebezpečný odpad, protože obsahují toxické látky.

DŮLEŽITÉ! Schéma konstrukce uvedené v návodu je pouze orientační. Uživatel nesmí nástroj samostatně upravovat. To vede ke ztrátě záruky a může dojít k poškození nástroje. Veškeré opravy nástroje by měly být prováděny kvalifikovaným mechanikem s použitím originálních dílů nebo jejich identických náhrad.

XV. PROHLÁŠENÍ O SHODĚ

PROHLÁŠENÍ O SHODĚ podle ISO/IEC Guide 22 a EN 45014

Název výrobce: BASS S.C

Adresa výrobce: Al. Krakowska 60, Mroków 05-552, Magdalenka

PROHLAŠUJEME, ŽE PRODUKT JE V SOULADU S NORMAMI EVROPSKÉ UNIE

Název produktu: Spalovací čerpadlo (označené ochrannou známkou BASS POLSKA)

Model (obchodní označení): BP-7904B, BP-7902

Hladina hluku: L_{wa} 110dB

Prohlášení: Výrobek, na který se toto prohlášení vztahuje, splňuje požadavky směrnic EU:

1. 2006/42/EC – Směrnice o strojních zařízeních
2. 2000/14/EC & 2005/88/EC – Směrnice o hluku
3. 2014/30/EC – Směrnice o elektromagnetické kompatibilitě
4. 2016/1628/EC – Směrnice o emisích znečišťujících látek z motorů

Podle norem:

EN 55012 : 2007+A1 : 2009

EN 61000-6-1:2007

EN 12100:2010

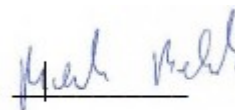
EN 15014121 : 2007

Osoba odpovědná za vypracování a uchování technické dokumentace:

Marek Belniak

Datum a místo:

Mroków, 07.02.2019



Marek Belniak